

# **Természetvédelmi kezelési terv**

## **Zalaszentgrót Város**

### **helyi természetvédelmi területeihez**



készítette:

**Zöld Zala Természetvédő Egyesület**

Zalaegerszeg

2024

## **Megbízó: Zalaszentgrót Város Önkormányzata**

8790, Zalaszentgrót, Dózsa Gy. u. 1. képviselője: Baracscai József polgármester.

**A terv készítője: Zöld Zala Természetvédő Egyesület, 8900. Zalaegerszeg, Závodszky u. 1/d**

képviselője: Óvári Miklós, okleveles természetvédelmi szakmérnök természetvédelmi szakértő (SZTV Élővilágvédelem és SZTjV Tájvédelem)

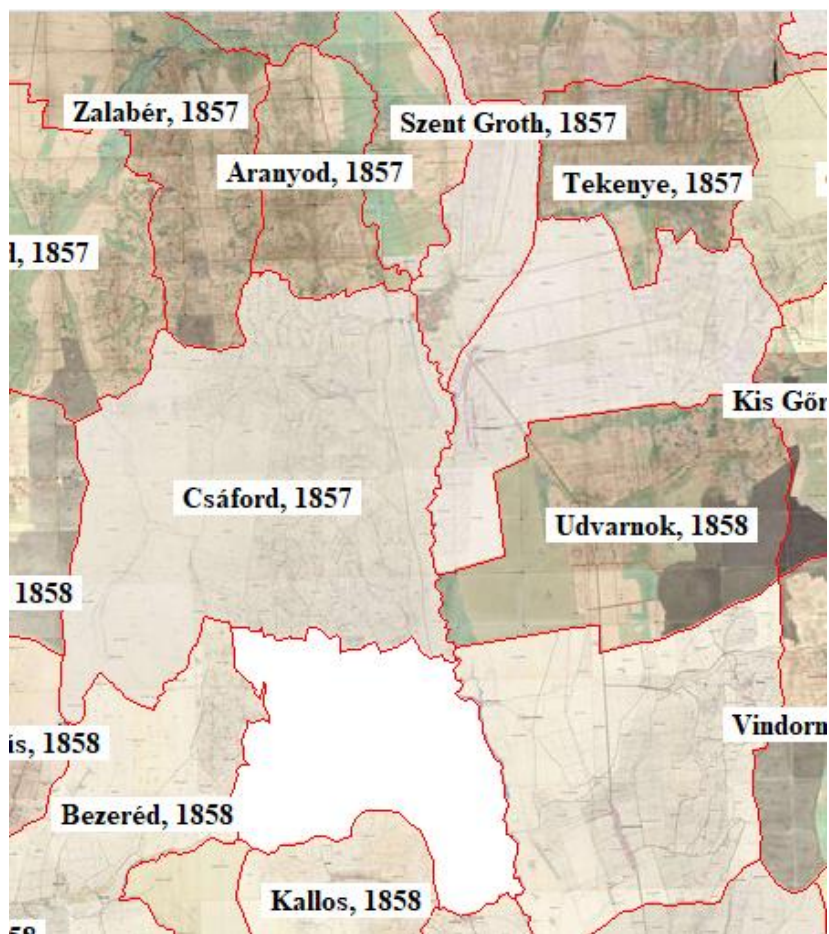
## **Előzmények**

**Zalaszentgrót Város Önkormányzata** megbízásából készítettük el a Zalaszentgrót közigazgatási területén lévő helyi természetvédelmi védettségű terület kezelési tervét.

### **1. Az érintett terület bemutatása**

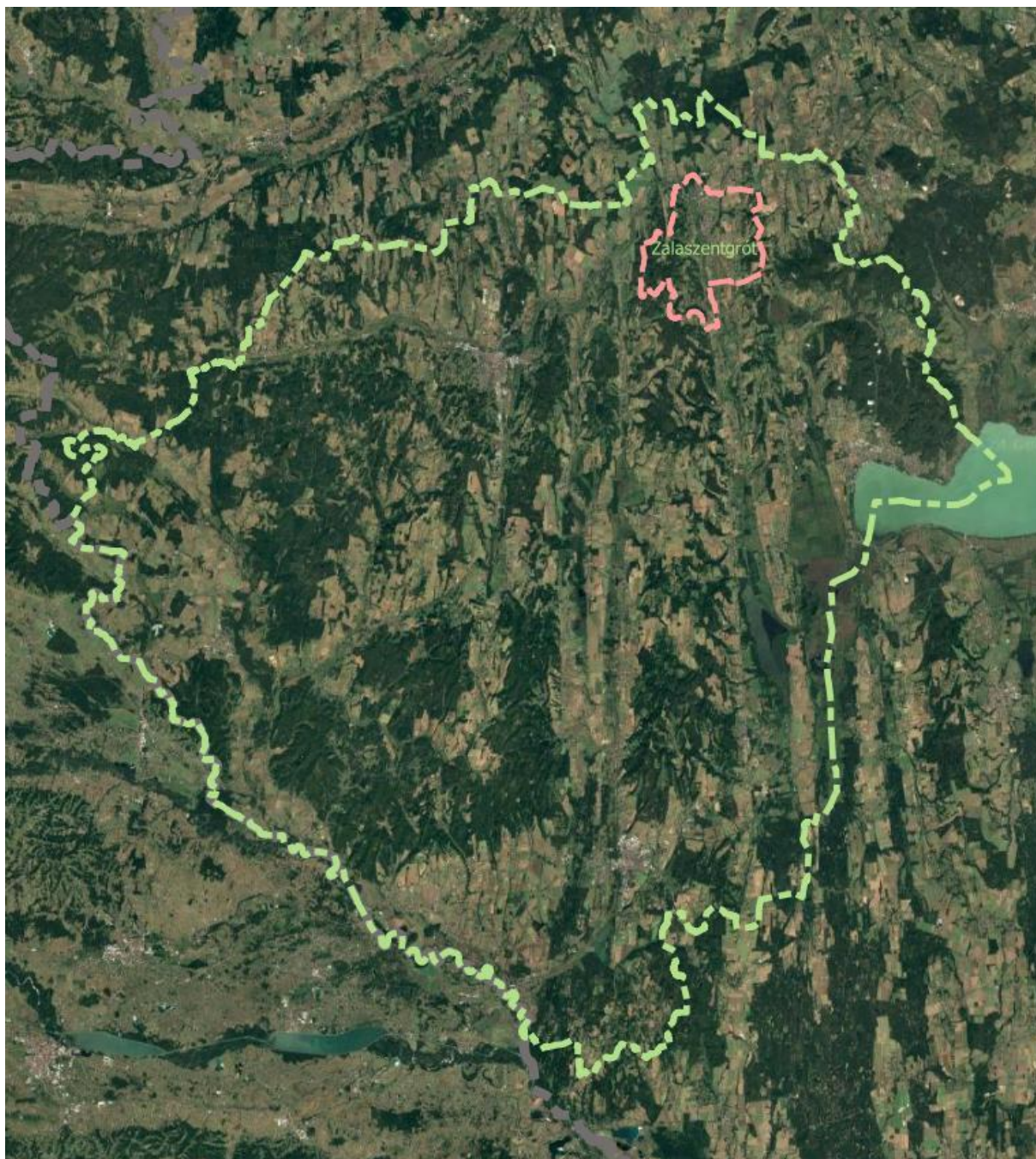
#### **Elhelyezkedés**

A vizsgált terület Zala vármegye északi részén a Zala északi éles, déli irányú fordulóját követő része. A mai Zalaszentgrót járásközpont több történelmi település egyesítésével jött létre; a Zala nyugati oldalán Aranyod, Csáford, Zalakoppány, míg a folyó keleti oldalán Tüskeszentpéter, Zalaszentgrót, Zalaudvarnok településekkel.





A települések a XIX. századi kataszteri térképen (forrás: Mapire)





Zalaszentgrót elhelyezkedése Zalában (forrás: Google)

Jelmagyarázat:	megye határ	
	közigazgatási határ	





Zalaszentgrót a Google légifotóján

Jelmagyarázat: megye határ



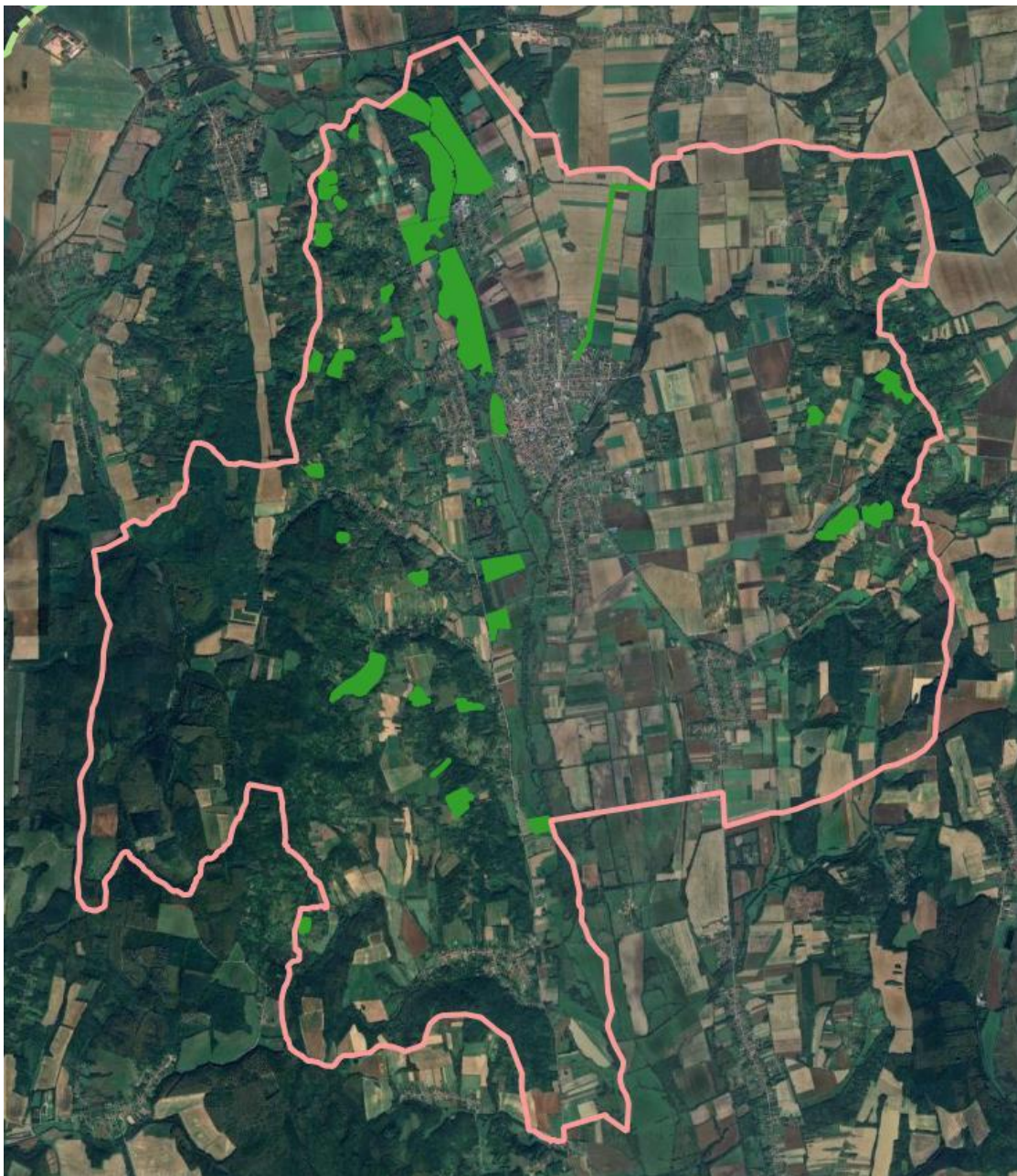
közigazgatási határ





## 2. Helyi védelem

A város közigazgatási területén a természetvédelmi helyi védettség alatt álló területek a belterületen, a zártkertekben és a külterületen egyaránt megtalálhatók.



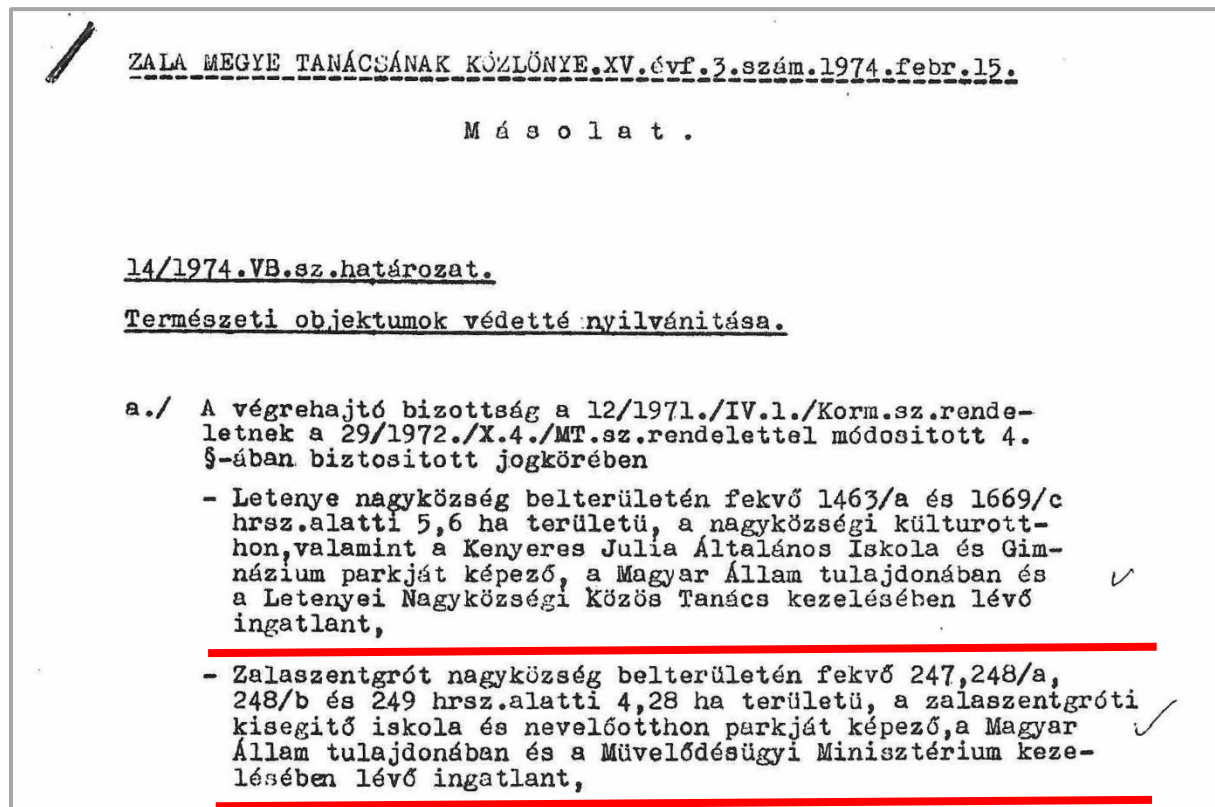
A helyi természetvédelmi védett területek összesített térképe (forrás: GoogleMap)

A felülvizsgálat alapján

- belterületen nincs változás
- külterületen a Zala-völgyében jelentős nagyságú terület kerül a védelem alóli kivonásra, esetükben a Natura 2000-be sorolás és az ott meghatározott kezelés a fenntartáshoz elégséges.
- A zártkertekben a védett földrészek pontosításra kerültek, a korábban kijelölt 3., 8. és 22. sz. területek az érintett helyrajzi számokkal együtt törölendők.

## 2.1. Belterület

Helyi védett terület a város belterületén a Zala-völgy mellett álló Batthyány-kastély parkja. A terület védettségét Zala Megye Tanácsának Közlönye XV. évf. 3. számában (1974.február 15.) megjelent 14/1974. VB. határozata mondta ki.



Az 1974-es évi védettségi határozat

A védettség a belterületi 247, 248/a, 248/b és 249. helyrajzi számú ingatlanokra vonatkozott.

A terület a Tardy János által szerkesztett, 1996-ban megjelent **Magyarországi települések védett természeti értékei** c. könyvben is szerepel, a Zala megyei értéktárban a 85. számmal. A fásszárúak felsorolása mellett egy fotót és térképet is tartalmaz a bejegyzés: a kastély látható a platánokkal.

A több, mint 200 éves park értékét döntő mértékben a dendrológiai értékek jelentik: a hatalmas famatuzsálemek között az őshonos fákat a hegyi juhar (*Acer pseudoplatanus*) és a kocsányos, vagy mocsártölgy (*Quercus cerris*) színváltozatai, mezei juhar (*Acer campestre*), magas kőris (*Fraxinus excelsior*), kislevelű hárs (*Tilia cordata*), mezei szil (*Ulmus minor*), dió (*Juglans regia*), nyír (*Betula pendula*), gyertyán (*Carpinus betulus*), éger (*Alnus glutinosa*), tiszafa (*Taxus baccata*) képviselik.

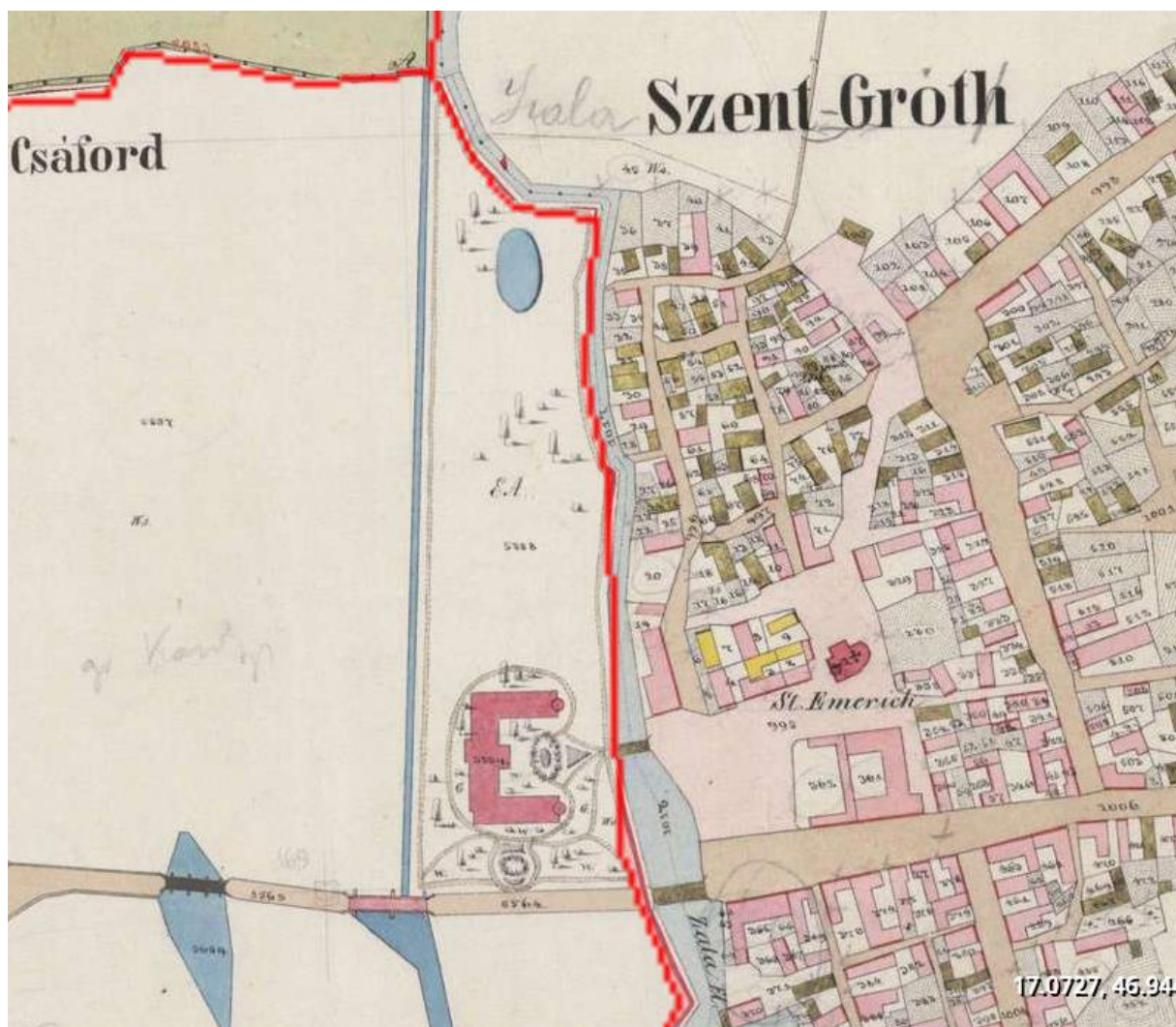
A nem őshonos, ill. egzóta fajok közül a platán (*Platanus hybrida*), vadgesztenye (*Aesculus hippocastanum*), szivarfa (*Catalpa bignonioides*), japánakác (*Styphnolobium japonicum*), lepényfa (*Gleditsia triacanthos*), zöld- és ezüst juhar (*Acer negundo*, *A. saccharinum*) mellett a tűlevelűeket a luc (*Picea abies*), erdei-, fekete-, sima- és ezüstfenyő (*Pinus sylvestris*, *P. nigra*, *P. strobus*, *P. purgens* (*Glauca*)) mellett az oregoni hamisciprus (*Chamaecyparis lawsoniana*), tuja (*Thuja occidentalis*) és a páfrányfenyő (*Ginkgo biloba*) említendő.



A cserjék is többnyire egzóták; közülük a cseresznyeszilva (*Prunus cerasifera*), áljázmin, avagy jezsámen (*Philadelphus coronarius*), aranyfa (*Forsythia intermedia*), nagyvirágú liliumfa (*Magnolia grandiflora*), vérmogyoró (*Corylus avellana 'purpurea'*), puszpáng (*Buxus sempervirens*).

A gyepszint a park jellegből adódóan jellegtelen, fajszegény pázsit, melyet évente többször nyírnak.

A park esetében a zoológiai értékeket is meg kell említeni; főképp a magas, terebélyes fák számos madárfajnak biztosítanak fészkelési és táplálékszerzési lehetőséget. Ezek közül kiemelendő a védett vetési varjú (*Corvus frugilegus*) költőtelep a platánok felső koronaszintjében.



A kastély és a park az Első Kataszteri Térképen 1859-ben

A védelem a védelmi határozat óta érvényben van, az azóta eltelt időszakban a város újabb települési rendezési terveiben változatlanul szerepel. A legutóbbi, Zalaszentgrót város településképeinek védelméről szóló 21/2017. (XII. 15.) önkormányzati rendeletében is ennek megfelelően jelezve van 9-es számmal.







A belterületi helyi védett ingatlanok (forrás: Google)

## Védett fajok

Tiszafa (*Taxus baccata*), vetési varjú (*Corvus frugilegus*) költőtelep, erdei fülesbagoly (*Asio otus*).

## Javasolt kezelés

A park faállomány jó egészségi állapotban van. Természetesen az idős fákon megjelent a csúcscsáradás, elszáradt ágak, azonban ez nem nagy nagyságrendű, a többszáz éves fák esetében természetesnek mondható folyamat. Az egyedüli problémát a fákra felfutó borostyán (*Hedera helix*) okozza, mely, ha elhatalmasodik megfojtja a fát, mely aztán elpusztul. A borostyán felfutó szárát a föld felett el kell vágni és lehetőség szerint minél magasabban megtisztítani tőle a törzseket. Amennyiben újabb fák telepítésére kerül sor, ügyelni kell, hogy azok későbbi növekedésük során ne árnyékolják le a szép, szabadállású idős példányokat, ill. ne legyenek alászorulóknak, árnyékban növekedők.

A cserjeszint fajösszetétele kertészeti esztétikai elveket követ, természetvédelmi szempontból jelenlétük indifferens.

A gyepek gyakorta nyírt pázsit, melynek fajkompozíciója napjainkra az eredeti gyepterületről csupán néhány fűfajra és a kozmopolita fajokra korlátozódik. A jelenlegi kezelési mód a továbbiakban fenntartható. Vonzerejét geofitonok telepítésével lehetne növelni.



A Batthyány-kastély és parkja



## 2.2. Külterület

- **Ex lege védelem**

A helyi természetvédelmi oltalom alatt álló területek esetében célszerű az eltelt időszakban bekövetkezett változásokat a lápokkal kezdeni. Ehhez a jogforrás a Vidékfejlesztési Értesítő LXII. évf. 1. sz. (2012. jan.13.) A vidékfejlesztési miniszter közleménye az ex lege lápi és szikes tavi védettséggel érintett területekről közlemény mellékletei.

Az 1. mellékletben a 1. sz. melléklete tartalmazza az egyedi hatósági határozattal lehatárolt határvonalú ex lege védett láppal érintett ingatlanok helyrajzi számos listáját. Ebben Zalaszentgrót közigazgatási területén lévő ingatlan nem szerepel.

A közlemény 2. mellékletében az egyedi hatósági határozattal történő lehatárolásra váró ex lege védett láppal érintett ingatlanok helyrajzi számos listáján azonban az alábbi zalaszentgróti helyrajzi számok szerepelnek:

Zalaszentgrót 010024/3  
Zalaszentgrót 010296  
Zalaszentgrót 010297  
Zalaszentgrót 010305/13  
Zalaszentgrót 010305/14  
Zalaszentgrót 010313/7  
Zalaszentgrót 010320/2  
Zalaszentgrót 020034/2  
Zalaszentgrót 020034/3  
Zalaszentgrót 020034/4  
Zalaszentgrót 020034/5  
Zalaszentgrót 020034/6  
Zalaszentgrót 020034/7  
Zalaszentgrót 020034/8  
Zalaszentgrót 02034/20

A fenti földrészletek mind a Zala-völgyben találhatóak. Az ex lege besorolás, így a láp is magasabb szintű védelmet biztosít egy területnek, így ennek okán ugyanott a helyi védelem fenntartása szükségtelen. A lápkijelölés a hatóság részéről folyamatosan halad, ennek során két érintett földrészlet is kijelölésre került.

Ennek ismeretében a helyi védelemből a már határozattal kijelölt lápok törölendők.

- **Helyi védettség**

A város külterületén helyi természetvédelmi terület a Zala-völgyében lett kijelölve. Ez két lépcsőben történt.

### **a / Batyki-láprét**

A Zala Megye Tanácsának Közlönye XXX. évf. 4. szám (1989. április 14.) II. Tanácsrendeletek 2/1989. sz. alatt az un. Batyki-láprét néven ismert terület védettségével a Zalaszentgrót 0296 és 0297. hrsz. terület helyi természetvédelmi védettséget kapott.



# ZALA MEGYE TANÁCSÁNAK KÖZLÖNYE

H I V A T A L O S   L A P

## T A R T A L O M :

### I. SZEMÉLYI RÉSZ

### II. TANÁCSRENDELETEK

1/1989. sz.

A rendkívüli események jelentési rendszeréről és a biztonságot növelő szolgálat szabályairól.

2/1989. sz.

A batyki ősgyep védetté nyilvánításáról.

Az egykori közlőny címlapja - részlet

A rendelet 3 §-ban a védetté nyilvánítás célja is rögzítésre került:

- 1) A Zala folyó hajdani árterületén kialakult, a megyében egyedülálló védett növényekből álló társulás élőhelyének fenntartása és védelme.
- 2) A terület tudományos feltárása, a bemutatás és fejlesztés elősegítése.

Törzskönyvi száma: 19/76/TT/1988.

A határozat természetvédelmi kezelőnek a tulajdonos Közép-Zalamenti Mgtsz-t nevesíti.

A határozat nagyon fontos mérföldkő a számos szakmai tévedéssel együtt; a láprét nem a Zala árterületén, hanem az annál magasabb térszínen, az ún. teraszon található, valamint nem egy, hanem számos gyeptársulás élőhelye a lápi magaskórósoktól a franciaperjés kaszálókig. A terület védelmének szakmai előkészítését D. Nagy Éva kutatásai alapozták meg (Botanikai Közlemények (1955) 47. szám, pp.: 181-188).

A Batyki-láprét néven ismert védett terület vonatkozásában fontos esemény a területen a közelmúltban megvalósult lápkijelölési eljárás. Ezt a Zala Megyei Kormányhivatal Környezetvédelmi Természetvédelmi és Hulladékgazdálkodási Főosztály Környezetvédelmi és Természetvédelmi Osztálya készítette el, a határozat száma: **ZA/KTO/01771-8/2024**. Ebben a határozatban a Zalaszentgrót helyi védettség alatt álló, korábban 0296, 0297 – az aktuális földhivatali besorolás szerint 010296 és 0100297. hrsz-ú területek esetében a láp jelleg megállapításra került, mely így **ex lege** védettséget jelent. Ezáltal a helyi védettség okafogyottá vált, a két érintett földrészlet a helyi védettségi listáról törlendő.





A lápnak kijelölt, korábban helyi védelem alatt álló, abból törlendő területek

## b/ Zala-völgy

A zalaszentgróti Zala-völgy helyi védetté nyilvánításának tárgyalásakor annak előzményeképp érdemes megemlíteni, hogy a védettség egy alku eredménye volt, mely a védettség kijelölésével egyidejűleg támogatta a Zala-menti réteken a város fürdőjének megépítését, ill. a létesítményhez kapcsolódó területek végleges más célú hasznosítását. Ennek folytán a Zala-völgy természetközeli élőhelyeit helyi védelembe vonta az önkormányzat a **5/2000. (III. 31.)** számú rendelettel. Szakmai megalapozása a Zöld Zala Természetvédő Egyesület által 1998-ban készített, „A zalaszentgróti Zala-rét természeti-ökológiai állapota” c. tanulmány volt, mely alapján helyi védelmet kaptak az alábbi helyrajzi számok: (1998-as felsorolás):

0201/1, 0201/6, 0201/43, 0203, 0204, 0207, 0208, 0211, 0214, 0215, 0218/3, 0218/7, 0221/3, 0225/5, 0225/6, 0225/7, 0225/8, 0225/9, 0225/10, 0225/11, 0225/12, 0225/13, 0225/15, 0225/16, 0225/17, 0225/22, 0225/24, 0294, 0301/1, 0301/8, 0301/9, 0301/10, 0301/11, 0301/12, 0301/13, 0301/14, 0302, 0305/6, 0305/9, 0305/10, 0305/11, 0305/12, 0305/13, 0306/1, 0306/3, 0306/4, 0309, 0310, 0311/13, 0311/14, 0311/15, 0311/16, 0316/1, 0320/1, 0320/2, 0321, 0322, 0324, 0326/1, 0326/2, 0326/3, 0331/2, 0331/4, 0331/5, 0331/6, 0331/7, 0331/7, 0331/9, 0331/10, 0331/11, 0331/12, 0331/13, 0331/14, 0332/3, 0332/4, 0332/5, 0332/6, 0332/7, 0332/8, 0332/9, 0332/10, 0332/11, 0332/12, 0332/13, 0332/14, 0332/17, 0332/18, 0332/19, 0334/19, 0334/20, 0334/21, 0334/22, 034/23, 0334/25, 0334/26, 0334/27, 0334/28, 0334/29, 0334/30, 0334/31, 0334/32, 0334/33, 0334/34, 0334/35, 0334/36, 0334/37, 0346/4, 0348, 0351/1, 0352, 0354, 0355/4, 0359/1, 0359/2,

0359/3, 0359/4, 0359/5, 0359/6, 0359/7, 0359/8, 0359/9, 0359/11, 0359/12, 0359/13, 0359/14, 0359/15, 0361/6, 0361/7.

(A mai számozás a fentiekkel megegyező, csupán a számok előtt a 01 is szerepel.)

A jelenlegi tanulmány célja a helyi természetvédelmi védett területek felülvizsgálata, majd a rájuk vonatkozó kezelési-fenntartási terv elkészítése. A felülvizsgálat célja, hogy szakmailag megállapítsa, hogy mely területek esetében szükséges a helyi védelem fenntartása, ugyanis időközben a Zala-völgy zalaszentgróti szakasza a HUBF20037 Alsó-Zala-völgy Natura 2000 területében kijelölésre került. Ennek megfelelően, ahol a földrészlet kezelése és jó természeti állapotban való tartásához a Natura 2000 előírásai elégségesek, megfelelőek és nem él jelentős számú védett növény – és állatfaj, ott a helyi védelem fenntartása nem indokolt.

A megbízás idejéből adódóan – kora ősz – az 1988-as tanulmány és az azóta eltelt időszakban a területet járva gyűjtött adatok és látottak, valamint az idei év szeptember – október hónapokban történt terepbejárások alapján az alábbiakat állapítottuk meg. A területen jelen lévő védett – főképp botanikai – értékek alapján az alábbi ingatlanok esetében indokolt a helyi védettség további fenntartása:

No	hatsz	jellemzés	élőhelyi besorolás (ÁNÉR)
<b>Nyár utca – Tüskeszentpétertől északra eső terület</b>			
1	010294	puhafa liget, magassásos, nádas, magaskórós	B1a, B5, D5, OA, OF, J4, J5
2	010305/9	puhafa liget, magassásos, nádas, magaskórós	B1a, B5, D5, OA, OF, J4, J5
3	010305/13	puhafa liget, magassásos, nádas, láprét, lápi magaskórós, mocsárrét, üde kaszálórét, csenkeszes, inváziós özőnfajok	B1a, B5, D2, 34, D5, E1, E2, OA, OB, OF, OD, J4
4	010305/14	puhafa liget, magassásos, nádas, lápi magaskórós, mocsárrét, üde kaszálórét, csenkeszes, inváziós özőnfajok	B1a, B5, D34, D5, E1, E2, OA, OB, OF, OD, J4
5	010305/14	puhafa liget, magassásos, nádas, lápi magaskórós, mocsárrét, üde kaszálórét, csenkeszes, inváziós özőnfajok	B1a, B5, D34, D5, E1, E2, OA, OB, OF, OD, J4
6	010305/14	puhafa liget, magassásos, nádas, lápi magaskórós, mocsárrét, üde kaszálórét, inváziós özőnfajok	B1a, B5, D34, D5, E1, OA, OB, OF, OD, J4
7	010313/7	puhafa liget, magassásos, nádas, lápi magaskórós, állóvíz (tó), inváziós özőnfajok	B1a, B5, OA, OF, OD, J4, U9
8	010310	puhafa liget, magassásos, üde kaszálórét, inváziós özőnfajok	B5, E1, OD, J4, J5
9	010311/30	jellegtelen liget, magassásos, üde kaszálórét, inváziós özőnfajok	B5, E1, OD, RAXS7
10	010311/27	magassásos, üde kaszálórét	B5, E1
11	010311/28	magassásos, üde kaszálórét	B5, E1
12	010316/1	magassásos, üde kaszálórét, inváziós özőnfajok	B5, E1, OD
13	010311/56	puhafa liget, magassásos, üde kaszálórét, inváziós özőnfajok	B5, E1, OD, J4
<b>Nyár utca – Batthyány Lajos utca közti terület</b>			
15	010320/1	magassásos, mocsárrét, üde kaszálórét, inváziós özőnfajok, gyomos gyepek	B5, D34, E1, OB, OD



16	010320/1	forrás, magassásos, mocsárrét, üde kaszálórét, inváziós özönfajok, gyomos gyepek, puhafa liget fragmentumok	B5, D34, E1, OB, OD, J4
17	010321	magassásos, mocsárrét, üde kaszálórét, inváziós özönfajok, gyomos gyepek, puhafa liget fragmentumok	B5, D34, E1, OB, OD, J4
18	010332/3	üde kaszálórét, inváziós özönfajok, gyomos gyepek	E1, OB, OD
19	010332/4	üde kaszálórét, inváziós özönfajok, gyomos gyepek	E1, OB, OD
20	010332/5	üde kaszálórét, inváziós özönfajok, gyomos gyepek	E1, OB, OD
21	010332/6	üde kaszálórét, inváziós özönfajok, gyomos gyepek	E1, OB, OD
22	010332/7	üde kaszálórét, inváziós özönfajok, gyomos gyepek	E1, OB, OD
23	010332/8	üde kaszálórét, inváziós özönfajok, gyomos gyepek	E1, OB, OD
24	010332/9	üde kaszálórét, inváziós özönfajok, gyomos gyepek	E1, OB, OD
25	010332/10	üde kaszálórét, inváziós özönfajok, gyomos gyepek	E1, OB, OD
26	010332/11	üde kaszálórét, inváziós özönfajok, gyomos gyepek	E1, OB, OD
27	010332/12	üde kaszálórét, inváziós özönfajok, gyomos gyepek	E1, OB, OD
28	010332/13	üde kaszálórét, inváziós özönfajok, gyomos gyepek	E1, OB, OD
29	010332/14	üde kaszálórét, inváziós özönfajok, gyomos gyepek	E1, OB, OD
30	010332/17	üde kaszálórét, inváziós özönfajok, gyomos gyepek, idős fehér fűzek	E1, OB, OD
31	010332/18	üde kaszálórét, inváziós özönfajok, gyomos gyepek	E1, OB, OD
32	010332/19	puhafa liget, magassásos, üde kaszálórét, inváziós özönfajok	B5, E1, OD, J4
33	010347	üde kaszálórét, inváziós özönfajok, gyomos gyepek	B1a, E1, OB, OD
34	010351/1	puhafa liget, üde kaszálórét, inváziós özönfajok, gyomos gyepek	E1, OB, OD, J4
<b>Batthyány Lajos utca – 020032. hrsz. közút közti terület:</b>			
35	020016/4	keményfa liget fragmentum kocsányos tölgyel, magyar kőrissel	J6
36	020024/3	Puhafa liget, nádas, magaskórós, mocsárrét, üde kaszálórét, gyomos gyepek, inváziós özönfajok	B1a, D34, E1, OB, OD, J4
<b>020032. hrsz. közúttól délre eső terület</b>			
37	020034/2	nádas, mocsárrét, gyomos gyepek, inváziós özönfajok	B1a, D34, OB, OD
38	020034/3	nádas, mocsárrét, gyomos gyepek, inváziós özönfajok	B1a, D34, OB, OD
39	020034/4	nádas, mocsárrét, gyomos gyepek, inváziós özönfajok	B1a, D34, OB, OD
40	020034/5	nádas, mocsárrét, gyomos gyepek, inváziós özönfajok	B1a, D34, OB, OD
41	020034/6	nádas, mocsárrét, gyomos gyepek, inváziós özönfajok	B1a, D34, OB, OD
42	020034/7	nádas, mocsárrét, gyomos gyepek, inváziós özönfajok	B1a, D34, OB, OD
43	020034/8	nádas, mocsárrét, gyomos gyepek, inváziós özönfajok	B1a, D34, OB, OD
44	020034/33	nádas, mocsárrét, gyomos gyepek, inváziós özönfajok, puhafa liget fragmentum	B1a, D34, OB, OD, J4
45	020047/2	nádas, magaskórós, magassásos, mocsárrét, gyomos gyepek, inváziós özönfajok	B1a, D34, OB, OD
46	020047/3	nádas, magaskórós, magassásos, mocsárrét, gyomos gyepek, inváziós özönfajok	B1a, D34, OB, OD
47	020047/9	nádas, magaskórós, magassásos, mocsárrét, gyomos gyepek, inváziós özönfajok	B1a, D34, OB, OD
48	020047/12	nádas, magaskórós, magassásos, mocsárrét, gyomos gyepek, inváziós özönfajok	B1a, D34, OB, OD
49	020047/14	nádas, magaskórós, magassásos, mocsárrét, gyomos gyepek, inváziós özönfajok	B1a, D34, OB, OD
50	020047/15	nádas, magaskórós, magassásos, mocsárrét, gyomos gyepek, inváziós özönfajok	B1a, D34, OB, OD

51	020047/16	nádas, magaskórós, magassásos, mocsárrét, gyomos gyepek, inváziós özönfajok	B1a, D34, OB, OD
----	-----------	---	------------------

A Zala-völgyi ingatanoknál a felülvizsgálat eredményeképp a természeti értékek alapján a korábbi, több, mint 150 helyett 51 földrészlet (hrsz.) esetében indokolt a védetség fenntartása. A 5/2000. (III. 31.) számú rendeletben Zala-völgy helyi védelembe vont területek területe összesen 725 ha 8734 m<sup>2</sup> volt, a felülvizsgálat alapján ez minegy harmadára csökkent.

#### **Védett növényfajok:**

Csermelyaszat (*Cirsium rivulare*), hosszúlevelű fürtösveronika (*Lysimachion longifolium*), kockásliliom (*Fritillaria meleagris*), szibériai nőszirm (*Iris sibirica*), hússzínű ujjaskosbor (*Dactylorhiza incarnata*), mocsári sisakoskosbor (*Anacamptis palustris*), pompás sisakoskosbor (*Anacamptis elegans*), szúnyoglábu bibircsvirág (*Gymnadenia conopsea*), bánsági sás (*Carex buekii*).

#### **Védett állatfajok** (a területen szaporodó, ill. táplálkozni ide járó fajok):

Egerészölyv (*Buteo buteo*), fehér gólya (*Ciconia ciconia*), vörös vércse (*Falco tinnunculus*), haris (*Crex crex*), barna rétihéja (*Circus aeruginosus*), kabasólyom (*Falco subbuteo*), karvaj (*Accipiter nisus*), szürke gém (*Ardea cinerea*), seregély (*Sturnus vulgaris*), sötétaljú hangyaboglárka (*Maculinea nausithous*), vérfű hangyaboglárka (*Maculinea teleius*), közönséges tűzlepke (*Lycaena phlaeas*), szarvasbogár (*Lucanus cervus*), imádkozó sáska (*Mantis religiosa*), farkasalma lepke (*Zerynthia polyxena*), kardoslepke (*Iphiclides podalirius*), fecskefarkú lepke (*Papilio machaon*).

#### **Javasolt kezelés**

A javasolt kezelés a területre elkészült Natura 2000 kezelési tervben szereplő előírásokkal összhangban:

Érintett ÁNÉR élőhelyek:

D1 Meszes láprétek, rétlápok

D2 Kékperjés rétek

D5 Patakperti és lápi magaskórósok

Ezek az élőhelyek esetében a nagy számban előforduló védett fajok fennmaradása érdekében egyszeri kaszálás elégséges; időpontja a vegetációs időszak végén szeptember-október történjen. Ezek az élőhelyeken legeltetés nem javasolt.

B5 Nem zsombékoló magassásrétek

D34 Mocsárrétek

E1 Franciaperjés rétek

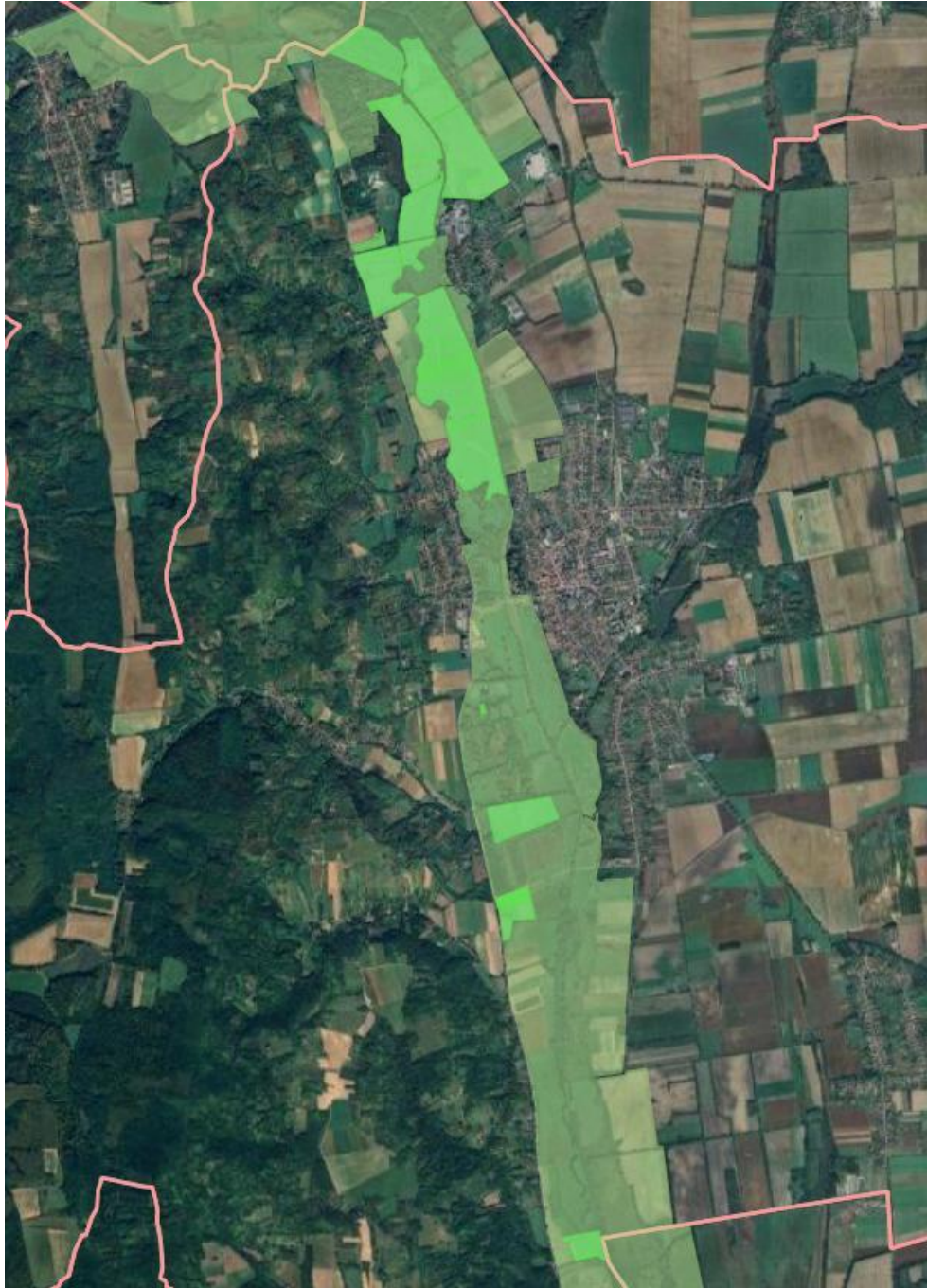
E2 Veres csenkeszes rétek

Ezek az élőhelyek esetében az évenkénti kétszeri kaszálás javasolt. Az első kaszálás június elején, a sarjű kaszálása augusztus-október hónapokban elfogadott. Ezek az élőhelyeken legeltetés az első kaszálást követően a sarjűn javasolt, szarvasmarhával.

A kezeléssel kapcsolatos egyéb előírások a nemzeti park honlapjáról letölthető fenntartási tervben részletesen megtalálhatók: <https://www.bfn.hu/hu/elfogadott-tervek/HUBF20037>

Alsó-Zala-völgy:





A helyi védett területek elhelyezkedése a HUBF20037 Alsó-Zala-völgy Natura 2000 területen

Jelmagyarázat: Natura 2000  helyi védett

A helyi védettséggel kapcsolatosan meg kell említeni, hogy a Vidékfejlesztési Értesítő LXII. évf. 1. sz. (2012. jan.13.) A vidékfejlesztési miniszter közleménye az ex lege lápi és szikes tavi védettséggel érintett területekről közlemény 2. mellékletében az egyedi hatósági határozattal történő lehatárolásra váró ex lege védett láppal érintett ingatlanok helyrajzi számos listáján az alábbi zalaszentgróti helyrajzi számok szerepelnek: 010024/3, 010305/13, 010305/14, 010313/7, 010320/2, 020034/2, 020034/3, 020034/4, 020034/5, 020034/6, 020034/7, 020034/8, 02034/20. A fenti helyrajziszámok nagyrészt átfedésben vannak a

helyi védett területekkel, ezért a védelmi szint meghatározását véglegesen a lápkijelölő eljárások lefolytatását követően kell megállapítani. A 010024/3. hrsz egy szántót jelöl, ez egyértelműen téves, törölendő.



A lápkijelölésre való területek

Jelmagyarázat: kijelölésre váró lápterületek   
helyi védett területek





Virágzó szibériai nőszirmok a Zala-réten



Mocsárrét nyíló csermelyaszatokkal a Zala-réten a Tüskeszentpéteri út mellett

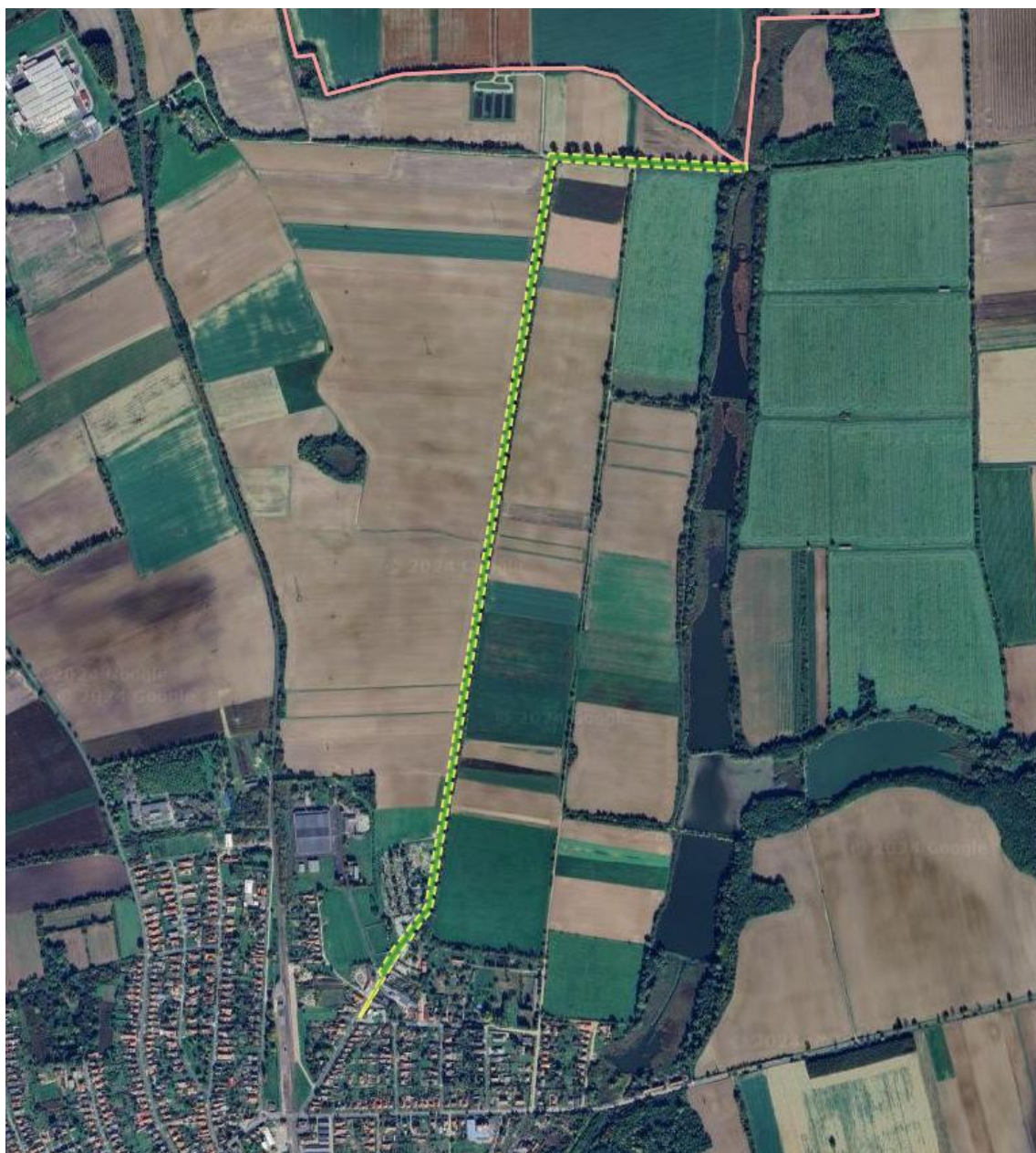


#### Tölgy fasor (4)

A védelemmel érintett helyrajzi szám: 010035

A városból északnyugaton kivezető, Türrébe tartó közút keleti oldalán sort alkotó idős kocsányos tölgyek (*Quercus robur*) állnak védelem alatt. Az idős, szabadon álló tölgyek tájképileg meghatározók, ma már ilyen teljességében Zalában sehol máshol nem láthatók.

Kezelés: A tölgy fasor az út korona és a mellett keletre húzódó szántók között található, kezelője a közút. A fák alatti gyepterület egy leromlott, fajszegény üde kaszálórét, melynek évente kétszeri kaszálása elégséges, megfelelő kezelést jelent. Az idős fák különösebb gondozást nem igényelnek. Az út feletti elszáradt ágakat el kell távolítani a balesetveszély elkerülése érdekében, azon túl megtarthatók. Az időközben elpusztult példányok helyén pótolni kell a fasort kocsányostölgy fiatal példányaival. Az akác, amerikai kőris kivágandó.



A tölgy fasor a légifelvételen





Az idős tölgyek alkotta fasor a türjei út mentén

### 2.3. Kertes mezőgazdasági területek (Zártkertek)

A város helyi természetvédelmi területeinek harmadik helyszíne a korábban zártkerteknek nevezett területek. Zalaszentgrót esetében ez kiterjedt, változatos morfológiájú területet jelent; a Zala-völgy mentén kétoldalt húzódó dombsor nagy részén a szőlő- és gyümölcsstermesztés volt a jellemző. A dombok geológiai alapzatát a magas karbonáttartalmú homok, homokkő és a helyenként rátelepedett glaciális lösz alkotja. Ezeken a helyenként extrém száraz termőhelyeken az emberi tevékenység előtt sztyeprétek, bokorerdők, cseresek, reliktum erdeifenyvesek díszlettek. A terület védett értékei és az azoknak helyt adó élőhelyek is ennek megfelelően az egykori vegetáció emlékei, fennmaradt kis szigetei, amik a korábban teljes mértékben művelt területen valahogy túléltek a szőlőműveléssel együtt járó igénybevételt, taposást, kaszálást. Többségében szekérutak, gerincek mentén ill. a termelésre kevésbé alkalmas északi kitettségekben találjuk őket. Primer és másodlagos termőhelyek egyaránt megtalálhatók.

A zártkertekben a helyi természetvédelmi területek kijelölésére a város rendezési tervének készítésekor került sor, legutóbb a Zalaszentgrót Város településképének védelméről szóló 21/2017 (XII.15.) önkormányzati rendelet 2. és 3. mellékletében.

Az alábbiakban az egyes helyi védett területek ismertetésekor azok a dűlőkről lettek elnevezve, zárójelben a régi szám kerül feltüntetésre.



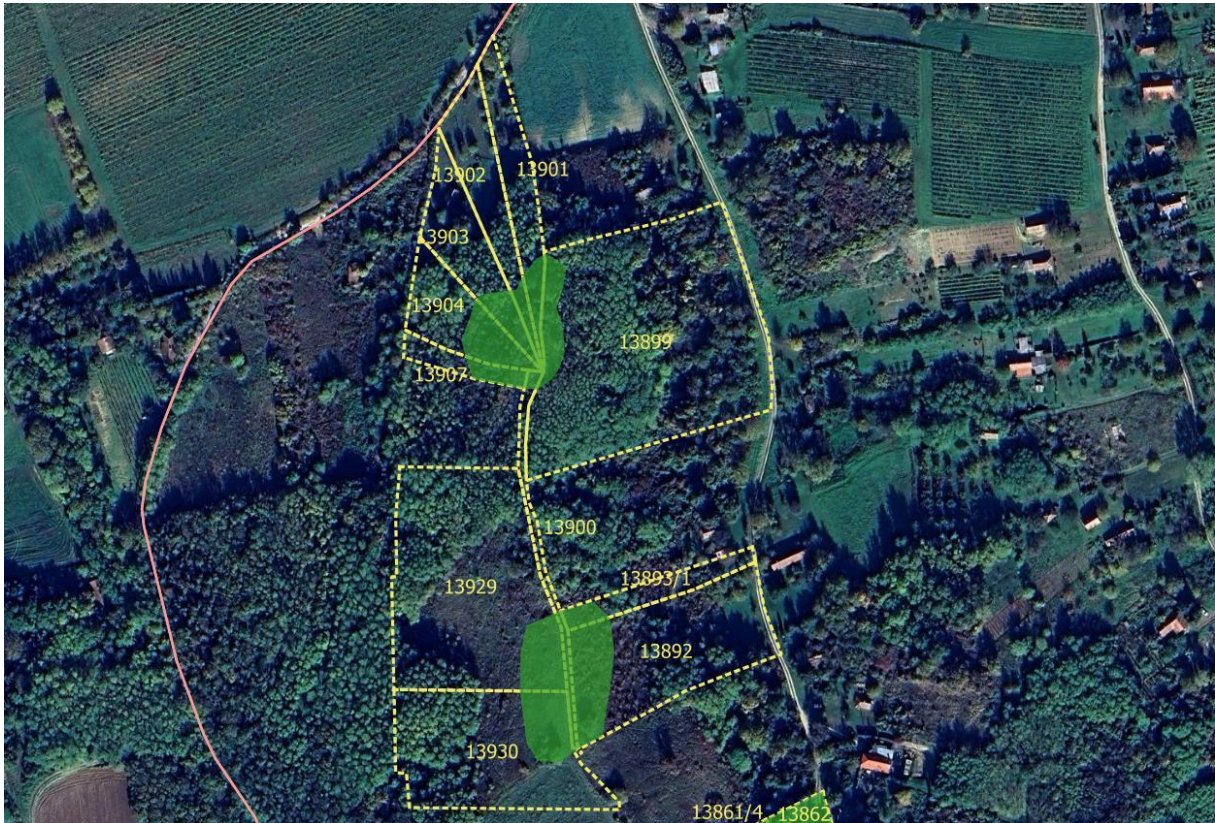
A Büggös (13) májusi képe



- **Zalától nyugatra lévő terület**

### **Bagó-völgy I. (1)**

A védelemmel érintett helyrajzi számok: 13901, 13902, 13903, 13904, 13907, 13899, kiegészítve a 13892, 13893/1, 13929, 13930, 13900. hrsz-okkal.

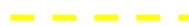


A Bagó-völgy I. védelemmel érintett ingatlanai és azok kezeléssel érintett területrésze

Jelmagyarázat: A termőhely és a védett értékek kiterjedése, a védelem megvalósulásához szükséges kezeléssel érintett terület:



Érintett helyrajzi számok határa:



Jellemzés: A Bagó-völgy nyugati oldalán a szőlők felett emelkedő dombtetőn lévő tollas szálkaperje sztyeprét védett növény- és állatfajokkal, a tájban ritka cserje, a varjútövis benge (*Rhamnus cathartica*) előfordulással.

Veszélyeztetettség: kezelés hiánya, cserjésedés, özöngyomok kolonizálása, inváziós fajok kolonizálása, nagyvadak taposása.

Kezelés: A területen az akác, magas aranyvessző visszaszorítása, a gyepek kaszálással megvalósuló kezelése, mely legalább két évente ősszel, a vegetációs időszakot követően folytatott tisztító kaszálás. A vadnyomás csökkentése riasztási lehetőséggel.



## Bagó-völgy II. (2)

A védelemmel érintett helyrajzi számok: 13861/4, 13862.

A 13890. hrsz. törlendő!



A Bagó-völgy II. védelemmel érintett ingatlanai és azok kezeléssel érintett területrésze

Jelmagyarázat: A termőhely és a védett értékek kiterjedése, a védelem megvalósulásához szükséges kezeléssel érintett terület:



Érintett helyrajzi számok határa:



Jellemzés: A Bagó-völgy déli végén lévő gyümölcsös, benne idős kislevelű hárs (*Tilia cordata*) és gyümölcsfák, gyepszintben a tájban ritka és védett növényfajokkal.

Veszélyeztetettség: kezelés hiánya, cserjésedés, gyümölcsfák bozótszerű fiatalosa, özöngyomok kolonizálása, nagyvadak taposása.

Kezelés: A területen az akác, cserjék (veresgyűrű, szilva, bodza, vadrózsa), magas aranyvessző visszaszorítása, a gyepek helyreállítása, majd kaszálása évi kétszer – júniusban, ill. őszelön. A vadnyomás csökkentése riasztási lehetőséggel.



### Déli-oldal (3)

A védelemmel érintett helyrajzi számok: 13942/1, 13945/2, 13945/3, 13945/4.



A Déli-oldal korábban védelemmel érintett ingatlanai

#### Jelmagyarázat:

Érintett helyrajzi számok határa: — — — — —

A területen egy akácos (201/C) található, melynek szegélyén és északi oldalán lévő gyepekben korábban védett növények éltek. A fenntartó kezelés hiányában a terület elgyomosodott, fák, cserjék, inváziós fajok borítják, a védett fajok eltűntek.

A terület jelenlegi állapotában nem felel meg a védettség kritériumainak, ezért a listából törölendő.



## Felső-Aranyod I. (5)

A védelemmel érintett helyrajzi számok: 14176, 14179.



A Felső-Aranyod I. védelemmel érintett ingatlanai és azok kezeléssel érintett területrésze

Jelmagyarázat: A termőhely és a védett értékek kiterjedése, a védelem megvalósulásához szükséges kezeléssel érintett terület



Érintett helyrajzi számok határa:



Jellemzés: A Felső-Aranyodi plató ÉK-i sarkán a földút mellett fennmaradt gyepterület siska nádtippannal erősen fertőzött (*Calamagrostis epigeios*), cserjésedik, elektronikai hulladékot raktak le.

Veszélyeztetettség: kezelés hiánya, cserjésedés, vágásnövényzet és özöngyomok kolonizálása.

Kezelés: A hulladékmentesítést követően a területen az akác, cserjék (veresgyűrű, szilva), siska nádtippannal, magas aranyvessző visszaszorítása, a gyepterület helyreállítása, majd kaszálása évi kétszer – júniusban, ill. őszén. A sztyeprét regenerációját követően az őszi tisztítókaszálás is elégséges kezelés.



## Felső-Aranyod II. (6)

A védelemmel érintett helyrajzi számok: 14218, 14226.



A Felső-Aranyod II. védelemmel érintett ingatlanai és azok kezeléssel érintett területrésze

Jelmagyarázat: A termőhely és a védett értékek kiterjedése, a védelem megvalósulásához szükséges kezeléssel érintett terület:



Érintett helyrajzi számok határa:



Jellemzés: A Felső-Aranyodi szőlők keleti oldalának gerincén fennmaradt gye, mely a meredek oldalra lehúzódik > ez az egykor a Zala Megyei Tanács VB. 71/1981. határozatával helyi védetté nyilvánított „Leánykökörccsin élőhelye” az akkori 0285/3607. hrsz-on. A terület a tapasztalatok szerint minden bizonnyal a védettség kihirdetése óta nem volt kezelve, ennek következtében túlnyomórészt cserjésedett, akáccal fertőzötté vált. Jelentős a nagyvadak károkozása, taposása, rágása. A leánykökörccsin és más védett fajok kis egyedszámban ma is élnek a területen.

Veszélyeztetettség: kezelés hiánya, cserjésedés, vágásnövényzet és özöngyomok kolonizálása.

Kezelés: A területen az akác, cserjék (veresgyűrű, bodza, galagonya, vadrózsa) nagymértékű ritkítása, a gyepterület jelentős növelése ill. helyreállítása. A gyeppen a siska nádtippan, magas aranyvessző visszaszorítása kaszálással évi kétszer – júniusban, ill. őszén. A sztyeprét regenerációját követően az őszi tisztítókaszálás is elégséges kezelés legalább két évenként.

Az élőhely ma két helyrajzi számra szorítkozik, a korábbi 14228, 14227. hrsz. törölendő.




## Csernak I. (7)

A védelemmel érintett helyrajzi számok: 14470, 010261/1, 010261/2, 010261/3.



A Csernak I. védelemmel érintett ingatlanai és azok kezeléssel érintett területrésze

Jelmagyarázat: A termőhely és a védett értékek kiterjedése, a védelem megvalósulásához szükséges kezeléssel érintett terület: 

Érintett helyrajzi számok határa: 

Jellemzés: Az Aranyodi-plató nyugati szélén az egykori szekérút menti kis plató és nyugati letörés fajgazdag sztyepréttel, sztyepcserjéssel, özöngyomokkal fertőzött tollas szálkaperje sztyeprét védett- és fokozottan védett növényfajokkal rovarokkal.

Veszélyeztetettség: kezelés hiánya, özöngyomok, inváziós fajok kolonizálása, nagyvadak taposása, illegális technikai sportok (motocross) megjelenésével összefüggő taposás, gyepszaggatás, szőlőtelepítés.

Kezelés: A területen az akác, magas aranyvessző visszaszorítása, kaszálással megvalósuló kezelése, visszaszorítása kaszálással évi kétszer – júniusban, ill. őszelön, majd a regeneráció után a vegetációs időszakot követően folytatott tisztító kaszálás. A vadnyomás csökkentése riasztási lehetőséggel. A jó természetességű gyepek esetében az őszi tisztítókaszálás két évente. A kezelés során fokozottan kell ügyelni a cseplesz meggy (*Cerasus fruticosa*) cserjék védelmére, fennmaradására. A szőlőtelepítés korlátozása.



## Csernak II. (8)

A korábban védelemmel érintett helyrajzi számok: 14483, 14484, 14489, 14490.



A Csernak II. korábban védelemmel érintett ingatlanai

### Jelmagyarázat:

Érintett helyrajzi számok határa:      - - - - -

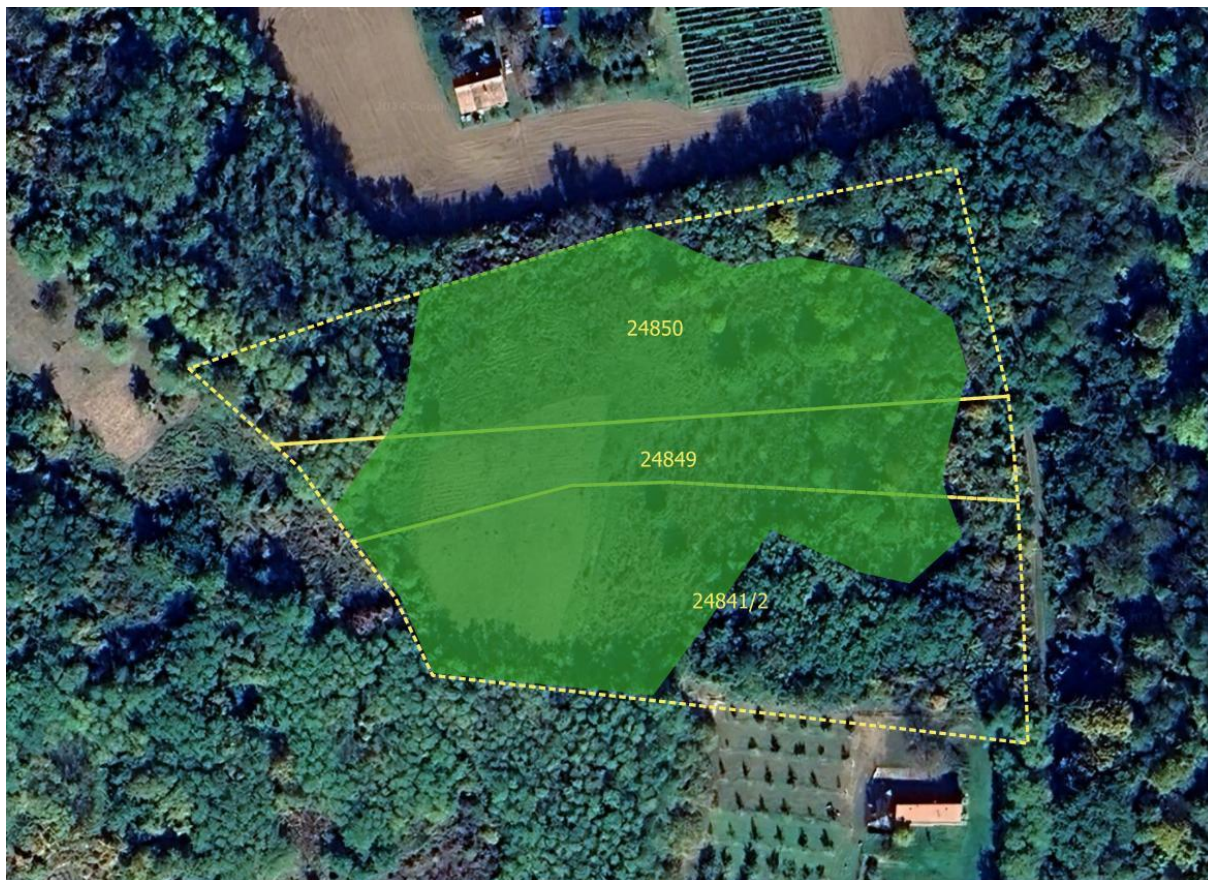
A területen jelenleg telepített erdeifenyves (216/A), feketefenyves (216/B), valamint akácos (216/C) és akáccal fertőzött gyümölcsösök találhatók, ahol korábban védett növények éltek.

A terület jelenlegi állapotában nem felel meg a védettség kritériumainak, ezért a kistából törlendő.



## Aszó-tető (10)

A védelemmel érintett helyrajzi számok: 24841/2, 24849, 24850.



Az Aszó-tető védelemmel érintett ingatlanai és azok kezeléssel érintett területrésze

Jelmagyarázat: A termőhely és a védett értékek kiterjedése, a védelem megvalósulásához szükséges kezeléssel érintett terület: 

Érintett helyrajzi számok határa: 

Jellemzés: Az Aszó-tető keleti oldalán található kiterjedt, fajgazdag, jó természetességű száalkaperjés sztyeprét védett- és fokozottan védett növényfajokkal.

Veszélyeztetettség: kezelés hiánya, özöngyomok, inváziós fajok (akác), cserjék kolonizálása, nagyvadak taposása.

Kezelés: A területen az akác, veresgyűrűs som, magas aranyvessző visszaszorítása, a gyepek kaszálással megvalósuló kezelése, mely legalább két évente ősszel, a vegetációs időszakot követően folytatott tisztító kaszálás. A vadnyomás csökkentése riasztási lehetőséggel.

A korábban védett 24841/1. hrsz. törlendő.



## Som-tető (11)

A védelemmel érintett helyrajzi számok: 13892, 13893/1, 13929, 13930, 13900,



A Som-tető védelemmel érintett ingatlanai és azok kezeléssel érintett területrésze

Jelmagyarázat: A termőhely és a védett értékek kiterjedése, a védelem megvalósulásához szükséges kezeléssel érintett terület:



Érintett helyrajzi számok határa:



Jellemzés: A Som-tető nyugati oldalán egykori szőlők helyén kialakult, helyenként özöngyomokkal fertőzött másodlagos sztyeprét védett- és fokozottan védett növényfajokkal.

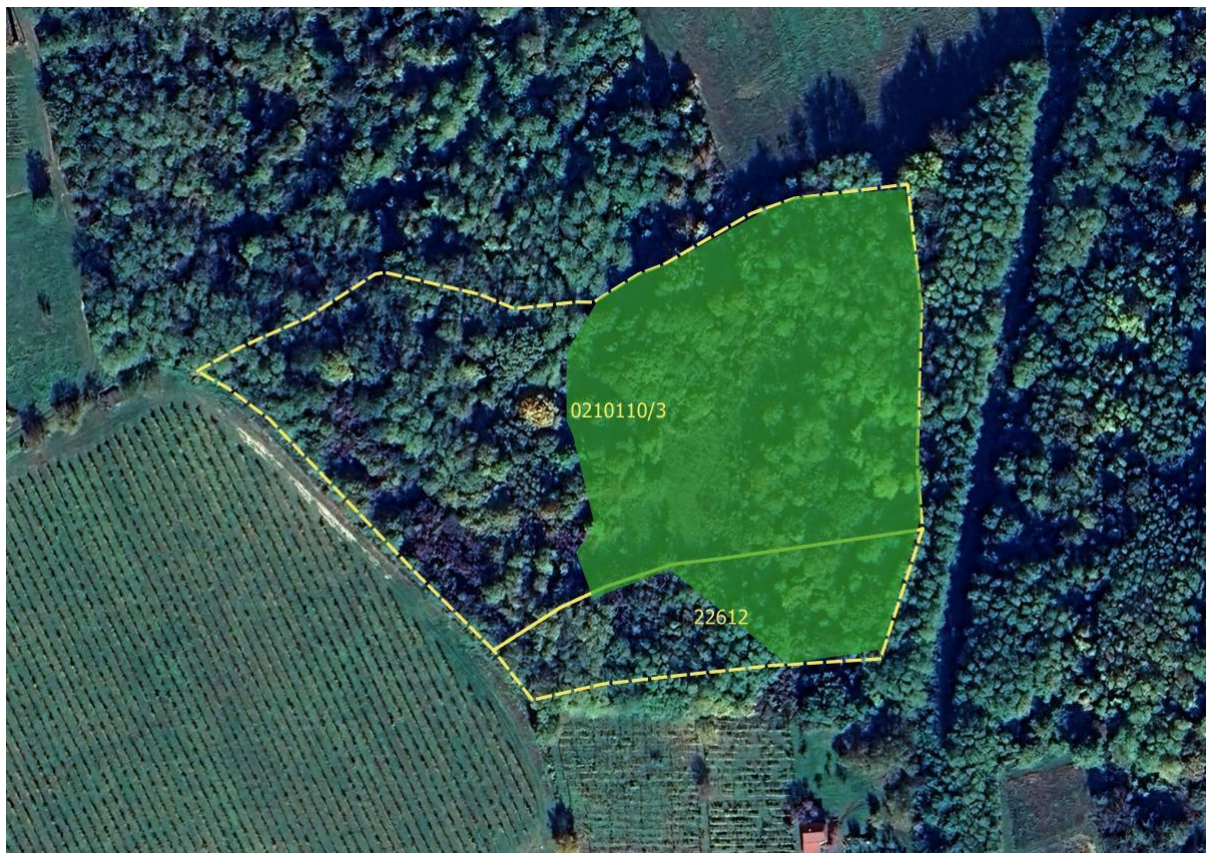
Veszélyeztetettség: kezelés hiánya, özöngyomok, inváziós fajok kolonizálása, nagyvadak taposása, földmunkák, építkezés.

Kezelés: A területen az akác, magas aranyvessző visszaszorítása, a gyepek kaszálással megvalósuló kezelése, mely legalább két évente ősszel, a vegetációs időszakot követően folytatott tisztító kaszálás. A vadnyomás csökkentése riasztási lehetőséggel, a kezelésre kijelölt területen építési tilalommal, legfeljebb gyümölcsös kialakításával.



## Varga-domb (12)

A védelemmel érintett helyrajzi számok: 020110/3, 22612.



A Varga-domb védelemmel érintett ingatlanai és azok kezeléssel érintett területrésze

Jelmagyarázat: A termőhely és a védett értékek kiterjedése, a védelem megvalósulásához szükséges kezeléssel érintett terület:



Érintett helyrajzi számok határa:



Jellemzés: A Varga-domb északkeleti lejtőjén az egykori szőlők, gyümölcsösök kialakult, helyenként özöngyomokkal fertőzött másodlagos sztyeprét védett- és fokozottan védett növény- és állatfajokkal.

Veszélyeztetettség: kezelés hiánya, cserjésedés, özöngyomok kolonizálása, vadak kártétele (taposás, rágás, kotorék ásás).

Kezelés: A területen mára dominánssá vált akác, honos cserjék (veresgyűrű, bodza, galagonya, vadrózsa) nagymértékű ritkítása, a gyepterület jelentős növelése ill. helyreállítása. A gyepten a siska nádtippán, magas aranyvessző visszaszorítása kaszálással évi kétszer – júniusban, ill. őszelön. A sztyeprét regenerációját követően az őszi tisztítókaszálás is elégséges kezelés legalább két évenként.



## Büggös (13)

A védelemmel érintett helyrajzi számok: 23238/1, 23238/2, 020100/2, 020100/6.



A Büggös védelemmel érintett ingatlanai és azok kezeléssel érintett területrésze

Jelmagyarázat: A termőhely és a védett értékek kiterjedése, a védelem megvalósulásához szükséges kezeléssel érintett terület:



Érintett helyrajzi számok határa:



Jellemzés: A Büggös nevű tető gerince mentén és a nyugati meredek letörésében fennmaradt fajgazdag „ősi” sztyeprét védett- és fokozottan védett növényfajokkal.

Veszélyeztetettség: kezelés hiánya, özöngyomok, inváziós fajok kolonizálása, nagyvadak taposása.

Kezelés: A területen az akác, honos cserjefajok (főképp a veresgyűrű), magas aranyvessző visszaszorítása, a gyepek kaszálással megvalósuló kezelése, mely legalább két évente ősszel, a vegetációs időszakot követően folytatott tisztító kaszálás. A vadnyomás csökkentése riasztási lehetőséggel.

A terület déli részén lévő kiterjedt akácos a NÉBIH erdőtérkép alapján erdőtervezett, így a kultúrerdőből a védett területbe csupán a 22TI/1 - tisztás - besorolású erdőrészletet kell bevonni, célszerű ennek földhivatali megosztása.

## Koppány-hegy (14)

A védelemmel érintett helyrajzi számok: 21899.



A Koppány-hegy védelemmel érintett ingatlanai és azok kezeléssel érintett területrésze

Jelmagyarázat: A termőhely és a védett értékek kiterjedése, a védelem megvalósulásához szükséges kezeléssel érintett terület:



Érintett helyrajzi számok határa:



Jellemzés: A Koppány-hegy nyugati, északi lejtőjén fennmaradt sztyeprét védett növényfajokkal.

Veszélyeztetettség: kezelés hiánya, özöngyomok, inváziós fajok kolonizálása, nagyvadak taposása.

Kezelés: A területen az akác, honos cserjefajok (főképp a veresgyűrű), magas aranyvessző visszaszorítása, a gyepek kaszálással megvalósuló kezelése, mely legalább két évente ősszel, a vegetációs időszakot követően folytatott tisztító kaszálás. A vadnyomás csökkentése riasztási lehetőséggel.



## Látó-hegy (15)

A védelemmel érintett helyrajzi számok: 21296/1.



A Látó-hegy védelemmel érintett ingatlanai és azok kezeléssel érintett területrésze

Jelmagyarázat: A termőhely és a védett értékek kiterjedése, a védelem megvalósulásához szükséges kezeléssel érintett terület:



Érintett helyrajzi számok határa:



Jellemzés: A Látó-hegy a gerincen futó földút mentén keleti letörésében fennmaradt fajgazdag sztyeprét védett növényfajokkal.

Veszélyeztetettség: kezelés hiánya, özöngyomok, inváziós fajok kolonizálása, nagyvadak taposása.

Kezelés: A területen az akác, honos cserjefajok (főképp a veresgyűrű), magas aranyvessző visszaszorítása, a gyepek kaszálással megvalósuló kezelése, mely legalább két évente ősszel, a vegetációs időszakot követően folytatott tisztító kaszálás. A vadnyomás csökkentése riasztási lehetőséggel.



## Szík-völgy I. (16)

A védelemmel érintett helyrajzi számok: 21687.



A Szík-völgy I. védelemmel érintett ingatlana és kezeléssel érintett területrésze

Jelmagyarázat: A termőhely és a védett értékek kiterjedése, a védelem megvalósulásához szükséges kezeléssel érintett terület:



Érintett helyrajzi számok határa:



Jellemzés: Szík-völgy északkeleti lejtőjén idős gyümölcsösben fennmaradt fajgazdag kaszálórét védett növényfajokkal.

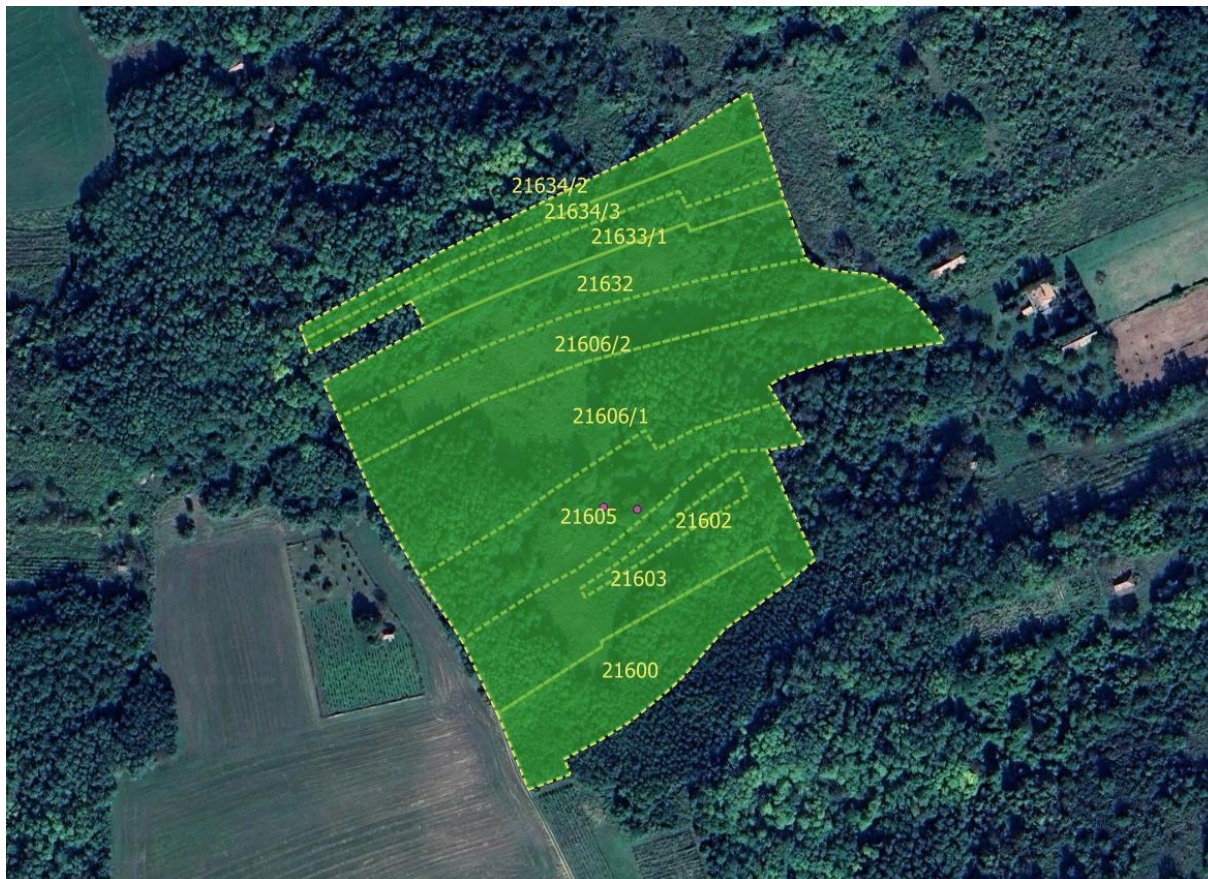
Veszélyeztetettség: kezelés-kaszálás hiánya, özöngyomok, inváziós fajok kolonizálása, nagyvadak taposása.

Kezelés: A területen az akác, magas aranyvessző visszaszorítása, a gyepek kaszálással megvalósuló kezelése, mely legalább két évente júniusban és nyár végén a kaszálás. A vadnyomás csökkentése riasztási lehetőséggel.



## Szíz-völgy II. (17)

A védelemmel érintett helyrajzi számok: 21600, 21602, 21603, 21605, 21606/1, 21606/2, 21632, 21633/1, 21634/2, 21634/3.



A Szíz-völgy II. védelemmel érintett ingatlana és kezeléssel érintett területrésze

**Jelmagyarázat:** A termőhely és a védett értékek kiterjedése, a védelem megvalósulásához szükséges kezeléssel érintett terület:



Érintett helyrajzi számok határa:



**Jellemzés:** Szíz-völgy északkeleti lejtőjén sztyeprét, idős gyümölcsösben fennmaradt fajgazdag kaszálóréttel védett növényfajokkal.

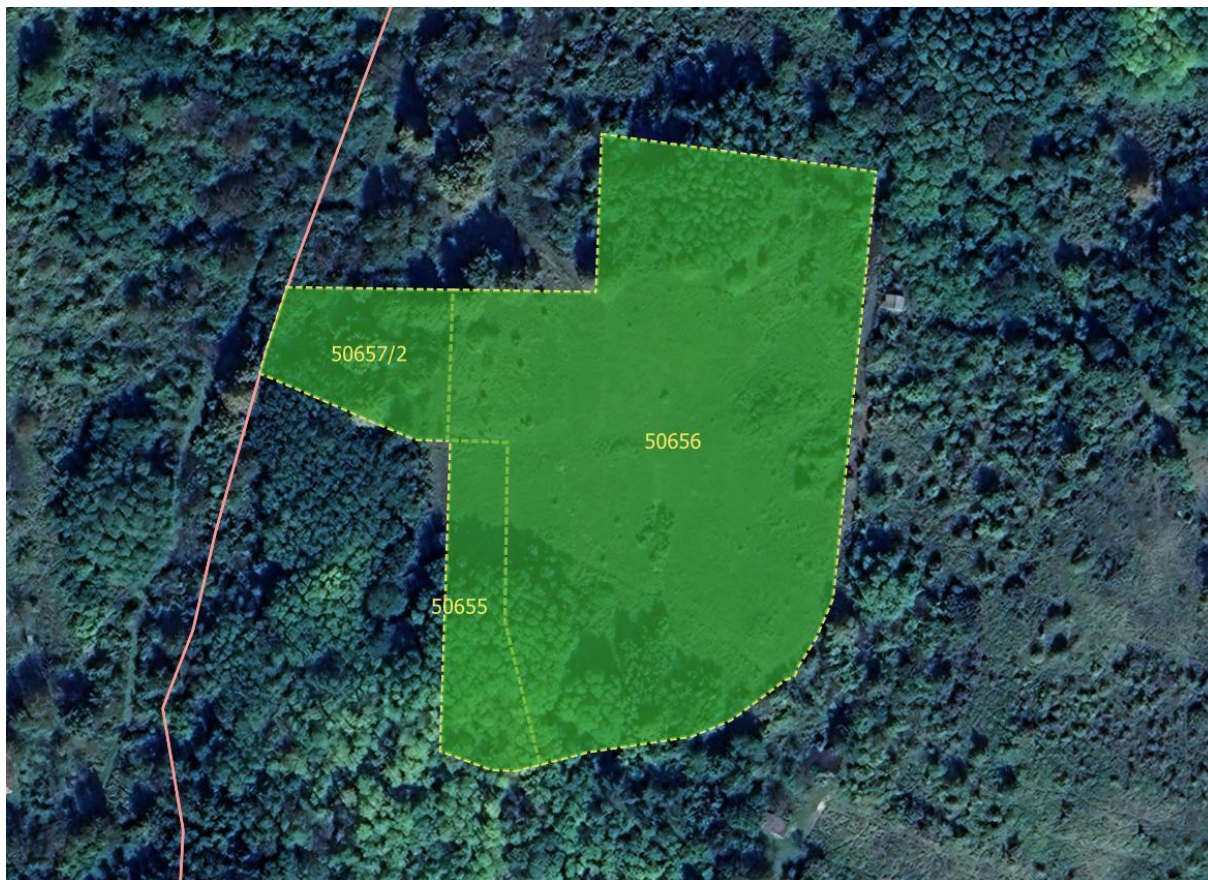
**Veszélyeztetettség:** kezelés elmaradása, özöngyomok, inváziós fajok kolonizálása, nagyvadak taposása.

**Kezelés:** A területen az akác, honos cserjefajok (főképp a veresgyűrű), magas aranyvessző visszaszorítása, a gyepek kaszálással megvalósuló kezelése, mely legalább két évente ősszel, a vegetációs időszakot követően folytatott tisztító kaszálás. A vadnyomás csökkentése riasztással.



## Rátka-hegy (új védelemre javasolt terület)

A védelemmel érintett helyrajzi számok: 50655, 50656, 50657/2.



A Rátka-hegy védelemmel érintett ingatlanai és kezeléssel érintett területrésze

Jelmagyarázat: A termőhely és a védett értékek kiterjedése, a védelem megvalósulásához szükséges kezeléssel érintett terület:



Érintett helyrajzi számok határa:



Jellemzés: Rátka-hegy délkeleti lejtőjén felhagyott szőlők parlagján, sztyepréten, idős gyümölcsösben fennmaradt fajgazdag kaszálórétek védett és fokozottan védett növény- és állatfajokkal.

Veszélyeztetettség: kezelés elmaradása, özöngyomok, inváziós fajok kolonizálása, nagyvadak taposása.

Kezelés: A területen az akác, rezgő nyár, honos cserjefajok (főképp a veresgyűrű), magas aranyvessző visszaszorítása, a gyepek kaszálással megvalósuló kezelése, mely legalább két évente ősszel, a vegetációs időszakot követően folytatott tisztító kaszálás. A vadnyomás csökkentése.



- **Zalától keletre lévő terület**

### **Bujtor-domb I (18)**

A védelemmel érintett helyrajzi számok: 13281/1, 13281/2, 13282, 13283/1, 13283/2, 13284, 13285/1, 13285/2, 13286, 13287/1, 13287/2, 13288, 13289/3, 13289/4, 13290, 13291, 40597, 40595.



A Bujtor-domb I. védelemmel érintett ingatlanai és azok kezeléssel érintett területrésze

Jelmagyarázat: A termőhely és a védett értékek kiterjedése, a védelem megvalósulásához szükséges kezeléssel érintett terület:

Érintett helyrajzi számok határa:



Jellemzés: A város keleti szélén a Zalaszentgróti-patak feletti északnyugati domboldal meredek lejtőjén fajgazdag sztyeprét, üde kaszáló, sztyepecserjés, extenzív idős gyümölcsös, erdőfoltok védett növényfajokkal, rovarokkal.

Veszélyeztetettség: kezelés hiánya, özöngyomok, inváziós fajok kolonizálása, nagyvadak taposása, illegális technikai sportok (motocross) megjelenésével összefüggő taposás, gypeszagztatás.

Kezelés: A területen az akác, nyarasok, magas aranyvessző visszaszorítása kaszálással évi kétszer – júniusban, ill. őszelön, majd a regeneráció után a vegetációs időszakot követően folytatott tisztító kaszálás. A technikai sportok kizárása a területről. A jó természetességű gyepek esetében az őszi tisztítókaszálás két évente elegendő.

Az alábbi hrsz-ok törlendőek: 40598, 40599, 41206/1, 41206/2.



## Bujtor-domb II. (19)

A védelemmel érintett helyrajzi számok: 13253, 13254, 13255, 13256, 13257, 13266, 13267/1, 13267/2, 13268/1, 13268/2, 13270, 13272, 13273, 13274.



Bujtor-domb II. védelemmel érintett ingatlanai és azok kezeléssel érintett területrésze

Jelmagyarázat: A termőhely és a védett értékek kiterjedése, a védelem megvalósulásához szükséges kezeléssel érintett terület:



Érintett helyrajzi számok határa:



Jellemzés: A város keleti szélén a Zalaszentgróti-patak feletti északnyugati domb tetején fajgazdag, de erősen gyomos sztyeprét, üde kaszáló, extenzív idős gyümölcsös védett növényfajokkal, rovarokkal.

Veszélyeztetettség: kezelés hiánya, özöngyomok, inváziós fajok kolonizálása, nagyvadak taposása.

Kezelés: A területen az akác, magas aranyvessző visszaszorítása, kaszálással megvalósuló kezelése, visszaszorítása kaszálással évi kétszer – júniusban, ill. őszelön, majd a regeneráció után a vegetációs időszakot követően folytatott tisztító kaszálás. A vadnyomás csökkentése.

Az alábbi hrsz-ok törlendők: 13275, 13276, 13277.



## Huszonya I. (20)

A védelemmel érintett helyrajzi számok: 12768, 12769, 12770, 12771, 12772/3.



A Huszonya I. védelemmel érintett ingatlanai és azok kezeléssel érintett területrésze

Jelmagyarázat: A termőhely és a védett értékek kiterjedése, a védelem megvalósulásához szükséges kezeléssel érintett terület:



Érintett helyrajzi számok határa:



Jellemzés: A Huszonya-hegy magaslati platóján és annak északi letörésében fajgazdag sztyepréttel, sztyepcserjéssel, özöngyomokkal fertőzött tollas szálkaperje sztyeprét védett- és fokozottan védett növényfajokkal rovarokkal.

Veszélyeztetettség: kezelés hiánya, özöngyomok, inváziós fajok kolonizálása, nagyvadak taposása.

Kezelés: A területen az akác, magas aranyvessző visszaszorítása, kaszálással megvalósuló kezelése, visszaszorítása kaszálással évi kétszer – júniusban, ill. őszelön, majd a regeneráció után a vegetációs időszakot követően folytatott tisztító kaszálás. A vadnyomás csökkentése. A kezelés során fokozottan kell ügyelni a csepesz meggy (*Cerasus fruticosa*) cserjék védelmére, fennmaradására, kaszálás során kihagyandó. A jó természetességű gyp esetében az őszi tisztítókaszálás két évente elegendő.

## Huszonya II. (21)

A védelemmel érintett helyrajzi számok: 12968, 12969/1, 12969/2, 12970, 12971, 12972, 13092/1, 13092/3.



A Huszonya II. védelemmel érintett ingatlanai és azok kezeléssel érintett területrésze

Jelmagyarázat: A termőhely és a védett értékek kiterjedése, a védelem megvalósulásához szükséges kezeléssel érintett terület:



Érintett helyrajzi számok határa:



Jellemzés: A Huszonya-hegy magaslati platóján és annak északi letörésében fajgazdag sztyepréttel, sztyepecserjéssel, özöngyomokkal fertőzött tollas szálkaperje sztyeprét védett- és fokozottan védett növényfajokkal rovarokkal.

Veszélyeztetettség: kezelés hiánya, özöngyomok, inváziós fajok kolonizálása, nagyvadak taposása.

Kezelés: A területen az akác, magas aranyvessző visszaszorítása, kaszálással megvalósuló kezelése, visszaszorítása kaszálással évi kétszer – júniusban, ill. őszelön, majd a regeneráció után a vegetációs időszakot követően folytatott tisztító kaszálás. A vadnyomás csökkentése. A kezelés során fokozottan kell ügyelni a cseplesz meggy (*Cerasus fruticosa*) cserjék védelmére, fennmaradására. A jó természetességű gyepek esetében az őszi tisztítókaszálás két évente elegendő.



## Csúszódomb (22)

A védelemmel érintett helyrajzi számok: 13607. hrsz.



A területen egykor a védett leánykökörccsin (*Pulsatilla grandis*) néhány töves élt, melynek fennmaradása volt a védelem célja. A fenntartó kezelés hiányában a terület elgyomosodott, fák, cserjék, inváziós fajok borítják, a kökörccsin eltűnt.

A terület jelenlegi állapotában nem felel meg a védettség kritériumainak, ezért a kistáblából törölendő.

### Védett fajok

A sztyepréteken élő, törvényesen védett növényfajok:

méhbangó (*Ophrys apifera*), pókbangó (*Ophrys sphegodes*), poszméhbangó (*Ophrys fuciflora*), agár sisakoskosbor (*Anacamptis morio*), bíboros kosbor (*Orchis purpurea*), vitéz kosbor (*Orchis militaris*), tarka pettyeskosbor (*Neottinea tridentata*), fehér madársisak (*Cephalanthera damasonium*), madárfészek békakonty (*Neottia ovata*), csinos bibircsvirág (*Gymnadenia splendida*), mocsári nőszőfű (*Epipactis palustris*), Müller nőszőfű (*Epipactis muelleri*), hússzínű ujjaskosbor (*Dactylorhiza incarnata*), gömbtermésű sárma (*Ornithogalum sphaerocarpum*), prémes tárnicska (*Gentianella ciliata*), sárga len (*Linum flavum*), árlevelű len (*Linum tenuifolium*), leánykökörccsin (*Pulsatilla grandis*), szártalan kankalin (*Primula acaulis*), erdei szellőrózsa (*Anemone sylvestris*), csillagőszirózsa (*Aster amellus*), hosszúlevelű aggóvirág (*Tephroseris longifolia*), hóvirág (*Galanthus nivalis*), csillagvirág (*Scilla vindobonensis*).

**Védett állatfajok** (a területen szaporodó, ill. táplálkozni ide járó fajok):

Egerészölyv (*Buteo buteo*), vörös vércse (*Falco tinnunculuskabasólyom* (*Falco subbuteo*)), karvaj (*Accipiter nisus*), seregély (*Sturnus vulgaris*), fekete rigó (*Turdus merula*), töviszúró gébics (*Lanius collurio*), sün (*Erinaceus roumanicus*), szarvasbogár (*Lucanus cervus*), imádkozó sáska (*Mantis religiosa*), kardoslepke (*Iphiclides podalirius*), fecskefarkú lepke (*Papilio machaon*).

### 3. Összesítés a 3/2008. (II. 5.) KvVM rendelet szerint

#### 1. Természetvédelmi célkitűzések

Zalaszentgrót város közigazgatási területén több időpontban és helyszínen (belterület, külterület, kertes mezőgazdasági terület (volt zártkert)) természetvédelmi területek kerültek helyi védettség alá. Jelen megbízás keretében természeti értékeik vonatkozásában felülvizsgálatra kerültek ezek a területek. A vizsgálat célja, hogy feltárja, mely földrészleteken van még jelen a védettséget indokló védett természeti érték, ennek alapján mely esetekben indokolt, releváns a védelem fenntartása.

Cél a védelemre érdemes területeken a természetvédelmi értékek hosszútávú fennmaradása és az ezt biztosító fenntartó kezelés meghatározása. Az eltérő adottságú és funkciójú területek esetében ez mindenütt mást jelent:

- Belterület: a kastélyparkban védett fajként csak a tiszafa, valamint a fészkelő madarak – főképp a vetési varjú kolónia – említhető. A park esetében az évszázados park esztétikai megjelenése dominál, a védelem ennek a gyönyörű parknak a hosszútávú fenntartását szolgálja.
- Külterület: A Zala-völgyében az ártéren évszázadok óta megvalósuló gyeptárolással a változatos gyeptársulások számos védett növény- és állatfajok számára nyújtanak megfelelő élő- szaporodó- és táplálkozóhelyet. A védelem alapvető célja ezek fenntartó kezelése, az ott lévő élőhelyek jó természeti állapotban való tartása, a védett fajok tartamos védelme.
- Zártkert: Az egykori sztyeppvegetáció primer és szekunder gyeptörödékei és a sztyeppcserjések a tájban egyedülálló értéket képviselnek, ezért fennmaradásuk, fenntartó kezelésük elengedhetetlen.

#### 2. Természetvédelmi stratégiák

Az eltérő termőhelyi adottságú helyi természetvédelmi területek esetében minden esetben meg kell határozni az ott található termőhelyeket, valamint az azon jelenleg is megtalálható védett természeti értékeket. Ennek ismeretében minden egyes egységre lebontva kell a szükséges, fenntartó kezelést meghatározni. Az elvárt természetvédelmi stratégia a célállapot eléréséhez szükséges, majd az azt követő fenntartó kezelés megvalósulása minden egyes terület esetében.

- Belterület: a kastélyparkban a park a jelenlegi kezelése, a fákra irányuló figyelem és a gyeptárolás rendszeres kaszálása a jelenlegi védelmi szintet hosszútávon biztosítja, a terület kezelése nem igényel külön stratégiát.
- Külterület: a Zala-völgy kiterjedt gyepterületein alkalmazandó kezelés a HUBF20037 Alsó-Zala-völgy Natura 2000 Fenntartási tervében a K3 kezelési egységnél részletesen meghatározottak a betartandók a helyi védelemben vont területek esetén is - attól eltérő, más kezelés felesleges, ill. káros lehet. (1. sz. melléklet). Az ide sorolt természetes élőhelyek, üde gyepek melybe az alábbi élőhelyek tartoznak:  
D1 Meszes láprétek, rétlápok  
B5 Nem zsombékoló magassárrétek  
D34 Mocsárrétek  
E1 Franciaperjés rétek  
E2 Veres csenkeszes rétek.  
Az L6-os élőhelyként jelölt keményfás ligeterdő jelen állapotában fenntartandó.
- Zártkert: A zártkertek esetében a védelemben vont területek döntően sztyepprétek, ahol a legfőbb problémát a fenntartó kezelés – kaszálás – elmaradása jelenti. Ezeken a



területeken a gyomosodás, inváziós fajok (akác, magas aranyvessző) visszaszorítása az elsődleges feladat, majd azt követően a rendszeres kaszálás.

### 3. Természetvédelmi kezelési módok, korlátozások és tilalmak

Művelési ághoz nem köthető természetvédelmi kezelési módok, korlátozások és tilalmak

Nem ismertek.

Földtani, felszínalaktani természeti értékek, barlangok védelme

A helyi természetvédelmi védett területek vonatkozásában nem releváns.

Élőhelyek kezelése, fenntartása

A természetvédelmi kezelési módok az egyes területek esetében részletesen bemutatásra kerültek.

Fajok védelme

A védett fajok védelme a javasolt kezelések maradéktalan betartása esetén megvalósul. Szándékos károkozás, védett növény, vagy állatfaj gyűjtése nem tapasztalható. A védett értékek közül kiemelkedik a kockásliliom sokezer töves állománya, mely elterjedésének határa is itt található, a Zala mentén délebbre már csak elszórtan található néhány töves előfordulása.

Táj- és kultúrtörténeti értékek

Kultúrtörténeti érték egyedül a belterületen található Batthyány-kastély esetében releváns. Mivel a kastély és a hozzá tartozó épületegyüttes is védelem alatt áll, annak jó műszaki-esztétikai állapotban való fennmaradása biztosított.

Látogatás

A helyi természetvédelmi védett területek mind szabadon látogathatóak.

Oktatás és bemutatás

A helyi természetvédelmi védett területek bemutatása kiadvány formájában, vagy digitális felületen, tematikus honlap működtetésével történhet.

Kutatás, vizsgálatok

A helyi természetvédelmi védett területek természeti értékeinek monitorozása fontos feladat volna, mivel a 3/2008. (II. 5.) KvVM rendelet előírja azok 10 évenkénti felülvizsgálatát. A tárgyi időintervallumban történő botanikai-zoológiai vizsgálatok minden bizonnyal további értékeket tárnak fel, egyúttal a területen zajló folyamatokat is rögzítik, így az esetleges szükséges beavatkozások, korrekciók jelzői lehetnek.

Terület- és földhasználat

Az adott ingatlan művelési ágának megfelelően történik.

Természetvédelmi infrastruktúra

A helyi természetvédelmi védett területek esetében a hathatós védelem fenntartásához természetvédelmi infrastruktúra kiépítése nem szükséges:

- belterületen a kastély fenntartó jelenleg kezelésével megoldott.

- külterületen a rétek fenntartó kezeléséhez szükséges gépparkkal a kezelők-tulajdonosok rendelkeznek.
- zártkertben a területek kis kiterjedésűek, így a kezelendő a kezelendő részek a szokványos kisgépparkkal megvalósíthatók.

### 3.1. Művelési ághoz, illetve földhasználati módhoz köthető természetvédelmi kezelési módok, korlátozások és tilalmak

#### Szántó művelési ágú területek kezelése

A helyi természetvédelmi védett területek vonatkozásában nem releváns.

#### Gyep (rét és legelő) művelési ágú területek kezelése

A természetvédelmi kezelési módokat az egyes területek esetében részletesen bemutatásra kerültek.

#### Szőlő, kert és gyümölcsös művelési ágú területek kezelése

A szőlő és kert művelési ágú területek nem szerepelnek a helyi természetvédelmi védett területek között.

#### Nádas művelési ágú területek kezelése

A helyi természetvédelmi védett területek között nádas művelési ágú nem található.

#### Erdők kezelése

A helyi természetvédelmi védett területek között erdőtervezett terület nem található.

#### Fásított terület művelési ágú területek kezelése

A helyi természetvédelmi védett területek vonatkozásában fásított terület nem található.

#### Halastó művelési ágú területek kezelése

A helyi természetvédelmi védett területek vonatkozásában halastó nem található.

#### Művelés alól kivett területek kezelése

A helyi természetvédelmi védett területek vonatkozásában nem releváns

Zalaegerszeg 2024. október 15.

*Óván Miklós*

.....  
elnök

Zöld Zala Természetvédő Egyesület



## Tartalomjegyzék

1. Az érintett területe bemutatása	1.
2. Helyi védelem	5.
2.1. Belterület	6.
2.2. Külterület	11.
Ex lege védelem	11.
Helyi védettség	11.
a/ Batyki-láprét	11.
b/ Zala-völgy	13.
Tölgy fasor	20.
2.3. Kertes mezőgazdasági területek (Zártkertek)	22.
Zalától nyugatra lévő területek	23.
Bagó-völgy I.	23.
Bagó-völgy II.	24.
Déli-oldal	25.
Felső-Aranyod I.	26.
Felső-Aranyod II.	27.
Csernak I.	28.
Csernak II.	29.
Aszó-tető	30.
Som-tető	31.
Varga-domb	32.
Büggös	33.
Koppány-hegy	34.
Látó-hegy	35.
Szíj-völgy I.	36.
Szíj-völgy II.	37.
Rátka-hegy	38.
Zalától keletre lévő területek	39.
Bujtor-domb I.	39.
Bujtor-domb II.	40.
Huszonya I.	41.
Huszonya II.	42.
Csúszódomb	43.
3. Összesítés	44.
Tartalomjegyzék	47.