

**Zalaszentgrót Város Önkormányzata Képviselő-testületének 16/2022. (VII. 29.)
önkormányzati rendelete**

a helyi építési szabályzatról szóló 24/2014. (IX. 12.) önkormányzati rendelet módosításáról

Zalaszentgrót Város Önkormányzata Képviselő-testülete az Alaptörvény 32. cikk (1) bekezdés a) pontja és a Magyarország helyi önkormányzatairól szóló 2011. évi CLXXXIX. törvény 13. § (1) bekezdés 1. pontjában meghatározott feladatkörében eljárva, az épített környezet alakításáról és védelméről szóló 1997. évi LXXVIII. törvény 62. § (6) bekezdés 6. pontjában kapott felhatalmazás alapján, valamint a településfejlesztési koncepcióról, az integrált településfejlesztési stratégiáról és a településrendezési eszközökről, valamint egyes településrendezési sajátos jogintézményekről szóló 314/2012. (XI. 8.) Korm. rendeletalkalmazásával, az abban megállapított államigazgatási szervek és egyéb érdekelt véleményének kikérésével a következőket rendeli el:

1. §

A Zalaszentgrót Város Önkormányzata Képviselő-testületének a helyi építési szabályzatról szóló 24/2014 (IX.12.) önkormányzati rendelet bevezető része helyébe a következő rendelkezés lép:

„Zalaszentgrót Város Önkormányzata Képviselő-testülete az Alaptörvény 32. cikk (1) bekezdés a) pontja és a Magyarország helyi önkormányzatairól szóló 2011. évi CLXXXIX. törvény 13. § (1) bekezdés 1. pontjában meghatározott feladatkörében eljárva, az épített környezet alakításáról és védelméről szóló 1997. évi LXXVIII. törvény 62. § (6) bekezdés 6. pontjában kapott felhatalmazás alapján, valamint a településfejlesztési koncepcióról, az integrált településfejlesztési stratégiáról és a településrendezési eszközökről, valamint egyes településrendezési sajátos jogintézményekről szóló 314/2012. (XI. 8.) Korm. rendeletalkalmazásával, az abban megállapított államigazgatási szervek és egyéb érdekelt véleményének kikérésével a következőket rendeli el: ”

2. §

A Zalaszentgrót Város Önkormányzata Képviselő-testületének a helyi építési szabályzatról szóló 24/2014 (IX.12.) önkormányzati rendelet 1. § (1) és (2) bekezdése helyébe a következő rendelkezések lépnek:

„(1) E rendelet hatálya Zalaszentgrót Város közigazgatási területén megvalósuló telekalakításra, építési tevékenységre, rendeltetés módosításra terjed ki.

(2) E rendelet hatálya alá tartozó területen telket, építési telket alakítani, területet felhasználni, építési tevékenységet folytatni, továbbá épület, építmény rendeltetését megváltoztatni az országos településrendezési és építési követelményekről szóló kormányrendelet (továbbiakban: OTÉK), valamint e rendelet és a hozzá tartozó szabályozási terv együttes alkalmazásával, azok előírásainak megfelelően szabad.”

3. §

A Zalaszentgrót Város Önkormányzata Képviselő-testületének a helyi építési szabályzatról szóló 24/2014 (IX.12.) önkormányzati rendelet a következő alcímmel egészül ki:

„Értelmező rendelkezések

1/A. §

E rendelet alkalmazása során:

1. Másodlagos rendeltetésű épület: az övezetekben és építési övezetekben e rendelet szerint elhelyezhető rendeltetésű főépítményt kiegészítő, attól különálló tároló vagy kiszolgáló épület.
2. Kézműipari rendeltetés: Olyan legfeljebb 3 személyes gyártó vagy szolgáltató tevékenység végzése, amely során a termék előállítása kézi munkával vagy kizárólag olyan gépi berendezés alkalmazásával történik, amelynek a környezetre gyakorolt hatása nem haladja meg a lakóterületre előírt környezeti határértékeket.
3. Helyi lakosság ellátását szolgáló kereskedelmi, szolgáltató rendeltetés: alapfokú ellátást biztosító kereskedelmi, szolgáltató, ellátó rendeltetési egység, amely jellemzően csak a lakókörzetben lakókat szolgálja ki, a város más területeiről vagy más településekről jelentős gépjármű forgalmat nem vonz és a kereskedelmi vagy szolgáltató egység hasznos alapterülete a 300 m²-t nem haladja meg.”

4. §

A Zalaszentgrót Város Önkormányzata Képviselő-testületének a helyi építési szabályzatról szóló 24/2014 (IX.12.) önkormányzati rendelet 2. § (3)–(5) bekezdése helyébe a következő rendelkezések lépnek:

„(3) A szabályozási terven jelölt közutak és közterületek területén belül közlekedési építmények, utcabútorok, környezetvédelmi eszközök, valamint közművek helyezhetők el, továbbá növényzet telepíthető. Az árubemutatásra szolgáló szerkezetek csak mobilak lehetnek, melyeket az árusítás, illetve az üzleti nyitva tartás befejeztével a közterületről el kell távolítani.

(4) Önálló bankjegy- vagy árusító automata a parkolójegy árusító automaták, valamint csomagátadó automaták kivételével közterületen nem helyezhető el.

(5) Az építési telkek közterület felőli határán elhelyezett építmények terepszint alatti szerkezeti elemei, továbbá angol akna és az építési telekhez tartozó közműakna a közterületbe benyúlhat, amennyiben az a közlekedési- és közmű építmények elhelyezését nem korlátozza, és amennyiben ahhoz a közterület kezelője hozzájárul.”

5. §

A Zalaszentgrót Város Önkormányzata Képviselő-testületének a helyi építési szabályzatról szóló 24/2014 (IX.12.) önkormányzati rendelet 4. §-a helyébe a következő rendelkezés lép:

„4. §

(1) A szabályozási tervlapokon jelzett régészeti lelőhelyek, valamint a műemlékek és műemléki környezethez tartozó ingatlanokra vonatkozóan a kulturális örökség védelmére vonatkozó jogszabályokat kell betartani.

(2) A helyi védelem alatt álló épített értékek védelméről a településkép védelméről szóló önkormányzati rendelet rendelkezik.”

6. §

(1) A Zalaszentgrót Város Önkormányzata Képviselő-testületének a helyi építési szabályzatról szóló 24/2014 (IX.12.) önkormányzati rendelet 6. § (4) bekezdése helyébe a következő rendelkezés lép:

„(4) A megkutatott és nyilvántartott ásványi nyersanyagvagyon által érintett területen építményt építeni csak a Magyarország és egyes kiemelt térségeinek területrendezési tervéről szóló törvényben előírtaknak megfelelően lehet.”

(2) A Zalaszentgrót Város Önkormányzata Képviselő-testületének a helyi építési szabályzatról szóló 24/2014 (IX.12.) önkormányzati rendelet 6. §-a a következő (5)–(9) bekezdéssel egészül ki:

„(5) A Natura 2000 európai közösségi jelentőségű természetvédelmi rendeltetésű területeken a használatmódosítás és építés csak a vonatkozó előírások szerint történhet.

(6) Az országos ökológiai hálózat – magterület, ökológiai folyosó, puffterület – területén területet felhasználni a Magyarország és egyes kiemelt térségeinek területrendezési tervéről szóló törvény előírásai szerint lehet úgy, hogy az az életközösségek természetes folyamatait és viszonyait, a biológiai sokféleséget ne károsítsa, illetve a természeti értékeket ne veszélyeztesse.

(7) A tájképvédelmi terület övezetében a természeti-táji környezet védelme érdekében a területen elhelyezésre kerülő épületek tájba illeszkedését a településképi eljárás során látványtervvel kell igazolni. A tájképvédelmi terület övezetén a Magyarország és egyes kiemelt térségeinek területrendezési tervéről szóló törvény előírásait kell betartani.

(8) Halastavak és természetes vízfolyások területén és környezetében

- a) a vizének természetes tisztaságát, ökológiai rendszerének stabilitását védeni kell, vegyi anyag, vagy egyéb szennyező anyag vízbe juttatása, a partvonal mentén hulladék lerakása tilos.
- b) a jelenlegitől eltérő típusú hasznosítás esetében csak táj- és környezetkímélő megoldás alkalmazható.

(9) A helyi védelem alatt álló természeti értékek védelméről a településképi védelméről szóló önkormányzati rendelet rendelkezik.”

7. §

(1) A Zalaszentgrót Város Önkormányzata Képviselő-testületének a helyi építési szabályzatról szóló 24/2014 (IX.12.) önkormányzati rendelet 7. § (1) és (2) bekezdése helyébe a következő rendelkezések lépnek:

„(1) A település közigazgatási területén belül található országos mellékútvonal külterületi szakaszai mellett, a terven jelölt, illetve az úttengelytől számított 50m-50m-es, településközi összekötő utak külterületi szakaszai mellett, a terven jelölt, illetve az úttengelytől számított 25m-25m-es védőtávolság előírt. A védőtávolságra a magasabb szintű jogszabályban megfogalmazott előírások érvényesek.

(2) A szabályozási tervben jelölt vasúti védőtávolság területén a magasabb szintű jogszabályban megfogalmazott előírások érvényesek.”

(2) A Zalaszentgrót Város Önkormányzata Képviselő-testületének a helyi építési szabályzatról szóló 24/2014 (IX.12.) önkormányzati rendelet 7. § (3) bekezdés a) pontja helyébe a következő rendelkezés lép:

[A vízgazdálkodási (mederkezelési, karbantartási) szakfeladatok elvégzéséhez:]

- „a) a vízfolyások mentén, egyéb vízfolyások és közcélú vízi létesítmények (patakok, árkok, tározók) mentén a szabályozási tervben jelölt parti sávot kell biztosítani, melynek területére a magasabb szintű jogszabályban megfogalmazottak vonatkoznak. Azokon a partszakaszokon,

ahol ez az előírás nem biztosítható, a vízfolyások medrének a karbantartásához a hozzáférés módját egyedileg kell meghatározni;”

(3) A Zalaszentgrót Város Önkormányzata Képviselő-testületének a helyi építési szabályzatról szóló 24/2014 (IX.12.) önkormányzati rendelet 7. § (4) bekezdése helyébe a következő rendelkezés lép:

„(4) A meglévő és létesítendő villamos közművek részére a szabályozási terv és e rendelet az alábbi védősávokat - biztonsági sávokat - állapítja meg, melynek területére a magasabb szintű jogszabályban megfogalmazott korlátozások vonatkoznak.”

(4) A Zalaszentgrót Város Önkormányzata Képviselő-testületének a helyi építési szabályzatról szóló 24/2014 (IX.12.) önkormányzati rendelet 7. § (6)–(8) bekezdése helyébe a következő rendelkezések lépnek:

„(6) Az ivóvíz kutak környezetében a szabályozási tervben jelölt külső védőövezet területére a magasabb szintű jogszabályban megfogalmazott korlátozások vonatkoznak.

(7) A biztonsági övezet szélessége nagyközép-nyomású gázvezeték mentén 7-7 méter, a gázfogadó állomás védőtávolsága 7 méter. A gázvezetékek elhelyezésére vonatkozóan a szabályozási tervben jelölt védősávok területére a magasabb szintű jogszabályban megfogalmazott korlátozások vonatkoznak.

(8) A szénhidrogén kutak szabályozási tervben jelölt biztonsági övezetének területén a magasabb szintű jogszabályban megfogalmazott szabályokat kell betartani.”

8. §

A Zalaszentgrót Város Önkormányzata Képviselő-testületének a helyi építési szabályzatról szóló 24/2014 (IX.12.) önkormányzati rendelet 8. §-a helyébe a következő rendelkezés lép:

„8. §

(1) A folyópart és az árvízvédelmi töltés közötti területet (hullámteret), továbbá az árvízvédelmi töltés mentesített oldalán levő azon területet melyen fakadó és szivárgó vizek jelentkezhetnek, csak az árvízvédelmi előírásoknak megfelelően, a jogszabály szerinti előírások szerint szabad hasznosítani.

(2) A szabályozási tervben jelölt vízjárta területen, hullámtéren, vízfolyás, továbbá holtág parti sávjában újabb építményt elhelyezni csak a jogszabályban foglaltak szerint lehet. Vízjárta területen az építmény használati terének padlószintje 1,0 m-el a legnagyobb árvízszint felett helyezhető el.

(3) Az erózió érzékeny területen területet felhasználni, épületet elhelyezni a veszélyeztetettség figyelembe vételével lehet.”

9. §

A Zalaszentgrót Város Önkormányzata Képviselő-testületének a helyi építési szabályzatról szóló 24/2014 (IX.12.) önkormányzati rendelet 8/A. §-a helyébe a következő rendelkezés lép:

„8/A. §

A települések katasztrófavédelmi besorolásáról, valamint a katasztrófák elleni védekezés egyes szabályairól szóló BM rendelet alapján Zalaszentgrót Város területe az I. katasztrófavédelmi osztályba tartozik.”

10. §

(1) A Zalaszentgrót Város Önkormányzata Képviselő-testületének a helyi építési szabályzatról szóló 24/2014 (IX.12.) önkormányzati rendelet 9. § (1) és (2) bekezdése helyébe a következő rendelkezések lépnek:

„(1) A már beépült telkek a telekalakításról szóló magasabb szintű jogszabály előírásainak megtartása mellett akkor megoszthatók, ha az osztás eredményeként a keletkező telkek mérete, beépítettsége, az oldalkert, hátsókert és a zöldfelület minimális mértéke a szabályozási előírások által megengedett mértékeknek megfelel.

(2) Az övezetek és építési övezetek területén a kialakítható telekméretnél kisebb meglévő telkek összevonhatók, telekhatár rendezés kedvezőbb telekalakulat létrehozása esetén végrehajtható, illetve szabályozási vonallal érintett terület leválasztható abban az esetben is, ha az így létrejövő telek méretei nem érik el a kialakítható legkisebb méretet. A telek beépíthetőségének meghatározása során a telkek összevonásával, telekhatár rendezéssel, illetve útszabályozással létrejövő területet meglévő telekként kell kezelni.”

(2) A Zalaszentgrót Város Önkormányzata Képviselő-testületének a helyi építési szabályzatról szóló 24/2014 (IX.12.) önkormányzati rendelet 9. § (5) és (6) bekezdése helyébe a következő rendelkezések lépnek:

„(5) Az övezet határa kötelezően kialakítandó telekhatár. Övezeti határ csak telekhatáron lehet, egy telek csak egy övezetbe tartozhat.

(6) Általános-, kertes mezőgazdasági, a védelmi, közjóléti és gazdasági erdő övezetekben a szabályozási terven nem jelölt kiszolgáló út megszüntethető, illetve új kiszolgáló út kialakítható a közlekedés várható igényeinek és szakmai szabályainak figyelembe vételével. Ezen övezetekben az új kiszolgáló út megengedett legkisebb szélessége 8,0 méter.”

(3) A Zalaszentgrót Város Önkormányzata Képviselő-testületének a helyi építési szabályzatról szóló 24/2014 (IX.12.) önkormányzati rendelet 9. §-a a következő (8) és (9) bekezdéssel egészül ki:

„(8) Úszótelek területe bővíthető, új úszótelek nem hozható létre.

(9) Falusias és kertvárosias lakóterületek övezetében telekalakítás az övezetben kialakult telekstruktúrához illeszkedően történhet.”

11. §

A Zalaszentgrót Város Önkormányzata Képviselő-testületének a helyi építési szabályzatról szóló 24/2014 (IX.12.) önkormányzati rendelet 11. § (1) és (2) bekezdése helyébe a következő rendelkezések lépnek:

„(1) Megépült és üzembe helyezett szennyvízcsatorna-hálózat esetén

a) új épület elhelyezése,

b) meglévő épület átalakítása, bővítése, rendeltetésének megváltoztatása során, ha szennyvízkibocsátás történik, a hálózatra való rákötés kötelező.

(2) Újonnan beépített lakóterületek közül

- a) Aranyod belterületén a Völgy és Hegyalja utcák É-i folytatásában
- b) Tüskeszentpéteren a Szív és Táncsics Mihály utcák folytatásában
- c) Zalaudvarnokon a Zöldmező és a 4160 hrsz.-ú utcában
- d) a központi belterületen a Május 1. utcától K-re lévő lakóterületen
- e) a központi belterületen a Liget utcáról leágazó utcában
- f) Kisszentgróton a 1298/2 hrsz.-ú út mentén tervezett lakóterületen
- g) Tüskeszentpéteri utca folytatásában a 010004/1 hrsz.-ú területen kialakításra kerülő lakóterületen

szennyvizet kibocsátó új beépítés a szennyvízcsatorna hálózat kiépítését és arra történő rákötést követően hozható létre.”

12. §

(1) A Zalaszentgrót Város Önkormányzata Képviselő-testületének a helyi építési szabályzatról szóló 24/2014 (IX.12.) önkormányzati rendelet 12. § (2) és (3) bekezdése helyébe a következő rendelkezések lépnek:

„(2) A csapadékvíz-elvezető rendszerbe csak más jogszabályban előírt minőségű csapadékvizek vezethetők.

(3) Az ingatlan tulajdonosa vagy a vízelvezető rendszer kezelője köteles a területén lévő vízelvezető rendszert fenntartani és megfelelően karbantartani.”

(2) A Zalaszentgrót Város Önkormányzata Képviselő-testületének a helyi építési szabályzatról szóló 24/2014 (IX.12.) önkormányzati rendelet 12. §-a a következő (4) és (5) bekezdéssel egészül ki:

„(4) Zárt csapadékvíz-elvezető rendszerhez történő csatlakozás előtt a nyílt árkon megfelelően méretezett hordalékfogó kialakítása szükséges.

(5) Felszíni vízelvezető árkokat csak részletes hidrológiai vizsgálat után lehet megszüntetni, mely kiterjed a befogadó vízelvezető-rendszer vízgyűjtőjére.”

13. §

(1) A Zalaszentgrót Város Önkormányzata Képviselő-testületének a helyi építési szabályzatról szóló 24/2014 (IX.12.) önkormányzati rendelet 13. § (1) bekezdése helyébe a következő rendelkezés lép:

„(1) Építési tevékenységet folytatni az övezetre és építési övezetre meghatározott beépíthetőségi feltételeknek megfelelő telekméret esetén, építési övezet területén a szabályozási terv és építési szabályzat által meghatározott feltételek szerint kialakított építési telken lehet. Építési övezet és övezet területén telekcsoport újraosztási kötelezettséggel jelölt telkek kivételével a meglévő telek beépíthető, ha a beépíthető telek méretére vonatkozó szabályozásnak megfelel, valamint ha az épület elhelyezésére vonatkozó jogszabályban meghatározott előírások teljesíthetők.”

(2) A Zalaszentgrót Város Önkormányzata Képviselő-testületének a helyi építési szabályzatról szóló 24/2014 (IX.12.) önkormányzati rendelet 13. § (4) bekezdése helyébe a következő rendelkezés lép:

„(4) A telek be nem építhető részeként szabályozott területen új építményt elhelyezni, meglévőt bővíteni nem lehet. A telek be nem építhető részeként szabályozott telekrészt a telek beépítettségének és a zöldfelület mértékének számításakor figyelembe kell venni.”

14. §

A Zalaszentgrót Város Önkormányzata Képviselő-testületének a helyi építési szabályzatról szóló 24/2014 (IX.12.) önkormányzati rendelet a következő alcímmel egészül ki:

„Meglévő épületekkel, meglévő beépítettséggel kapcsolatos szabályok

13/A. §

Azon meglévő beépítések esetében

- a) ahol a meglévő épületet szabályozási vonal érinti, vagy a telek a hatályos szabályok szerint nem beépíthető, az épület bővítését nem eredményező felújítás, helyreállítás, korszerűsítés és átalakítás végezhető;
- b) ahol az épület részben vagy egészben a telekre meghatározott építési helyen kívül található, felújítás, helyreállítás és korszerűsítés elvégezhető. Ezen épületeknél bővítés csak az építési hely területén lehetséges;
- c) ahol a meglévő épület homlokzat- és épületmagasság értéke az övezetre előírt értéket meghaladja, ott a bővítés vagy átalakítás végrehajtható akkor is, ha a változtatás utáni állapot a szabályozásban előírt mértéket meghaladja, de az a meglévő állapotnál kedvezőbb eredménnyel jár.”

15. §

A Zalaszentgrót Város Önkormányzata Képviselő-testületének a helyi építési szabályzatról szóló 24/2014 (IX.12.) önkormányzati rendelet a következő alcímmel egészül ki:

„Elő-, oldal- és hátsókertre vonatkozó szabályok

13/B. §

(1) Az előkert mértéke

- a) a szabályozási terven építési vonallal szabályozott telkek esetén a tervben jelöltek szerint,
- b) az előkert mértékével szabályozott közterület felől a szabályozási terven feltüntetett előkert megtartásával,
- c) a szabályozási terven az a) és b) pont szerint nem jelölt esetekben kialakult beépítés során az illeszkedés szabálya szerint,
- d) a szabályozási terven az a), b) és c) pont szerint nem jelölt esetekben
 - da) kialakult beépítés hiányában,
 - db) a beépítésre nem szánt területen közlekedési- és közműelhelyezési, hírközlési övezetként nem szabályozott utak esetén az OTÉK szerint meghatározott.

(2) Az elő- és oldalkert előírt legkisebb méretén belül nem helyezhető el a melléképítmények közül az OTÉK-ban meghatározottakon túl állatól, trágyatároló.

(3) Építési övezetben a hátsókert területén épület telekhatároktól számított 2 méteren belül a telekhatár irányába csak tűzfalal alakítható ki. A szomszédos telekre néző homlokzat magassága legfeljebb 3,5 m lehet.

(4) A hátsókert előírt legkisebb méretén belül nem helyezhető el a melléképítmények közül az OTÉK-ban meghatározottakon túl állatól és trágyatároló.”

16. §

A Zalaszentgrót Város Önkormányzata Képviselő-testületének a helyi építési szabályzatról szóló 24/2014 (IX.12.) önkormányzati rendelet a következő alcímmel egészül ki:

„Főépítmény elhelyezésének szabályai

13/C. §

Az övezetek és építési övezetek területén az adott telek rendeltetését meghatározó új főépítményt elhelyezni

- a) építési vonallal szabályozott telkek esetében úgy lehet, hogy az építmény domináns építészeti határoló fala térfalat meghatározóan e vonalat érintve helyezkedjen el,
- b) építési vonallal nem szabályozott területek esetében illeszkedve a környezet beépítéséhez, vagy kialakult környezet hiányában a szabályozási tervben egyéb módon nem szabályozott helyeken az OTÉK-ban meghatározottak szerint lehet.”

17. §

A Zalaszentgrót Város Önkormányzata Képviselő-testületének a helyi építési szabályzatról szóló 24/2014 (IX.12.) önkormányzati rendelet I. Fejezete a következő alcímmel egészül ki:

„Állattartó épület elhelyezésének szabályai

13/D. §

(1) Állat ól, állattartó, valamint trágyatároló építményt a környezetvédelmi hatóság által megállapított védőtávolságot, valamint a 23. melléklet szerinti elhelyezési távolságot betartva szabad kialakítani és üzemeltetni az egyes huzamos emberi tartózkodásra szolgáló helyiséget befogadó épületektől úgy, hogy az a környezetre zavaró hatással ne legyen.

(2) Egy ingatlanon több állattartó építmény esetén a férőhelyszámot állatcsoportonként összeadva kell a védendő épülettől a 23. melléklet szerinti előírt távolságot meghatározni.

(3) Az egységes környezethasználati engedélyhez és telepengedélyezési eljáráshoz kötött tevékenységek esetén a környezetvédelmi hatóság által a védendő épülettől megállapított védőtávolság és e rendelet 23. melléklete szerinti távolság közül a szigorúbb mértéket kell figyelembe venni.

(4) Az állattartással összefüggésben hígtrágya, trágyalé, csurgalékvíz kizárólag szivárgásmentes, szigetelt tartályban, medencében tárolható. A tároló anyagát úgy kell megválasztani, hogy az a korrózióknak ellenálljon. Istállótrágyát szigetelt alapú, a csurgalékvíz összegyűjtésére szolgáló gyűjtőcsatornákkal és aknával ellátott trágyatelepen kell tárolni. A tárolókapacitásnak elegendőnek kell lenni legalább 4 havi istállótrágya és trágyalé tárolására. A saját szükségletet meghaladó állattartás esetén a híg trágyatárolónak és az almostrágya tároló zárt fedését kötelező kialakítani. Belterületen megvalósuló, a saját szükségletet meghaladó haszonállattartó, valamint élelmiszer-előállító részéről megvalósuló állattartással összefüggésben 2 napon túli trágyatárolás csak földbe süllyesztett, szigetelt, acéllemezzel fedett maximum, 20m³-es tárolóban, huzamos emberi tartózkodásra szolgáló helyiségtől legalább 200 m-re megengedett.

(5) Állattartó épületek az alábbi legkisebb férőhelyigények figyelembevételével helyezhetők el.

- a) baromfi
 - aa) csibe mélyalommal 15 db/m²
 - ab) tojótyúk mélyalommal 5 db/m²

- ac)* tojótyúk ketrecben 10 db/m²
 - ad)* kacs, liba 2-3 db/m²
 - b)* szarvasmarha
 - ba)* tehén kötött tartásban 3,5-4 m²/ db
 - bb)* tehén zárt, kötetlen tartásban 6 m²/ db
 - bc)* tehén kötetlen tartásban 25-30 m²/ db
 - bd)* növendék kötött tartásban 3 m²/ db
 - be)* növendék kötetlen tartásban 4 m²/ db
 - bf)* borjú közös rekeszben 2-5m²/db
 - bg)* bika zárt, kötetlen tartásban 3,5 m²/ db
 - bh)* bika kötetlen tartásban 25-30 m²/ db
 - bi)* bika kötött tartásban 3,5-4 m²/ db
 - c)* ló
 - ca)* ló kötött tartásban 3,5-4 m²/ db
 - cb)* ló zárt, kötetlen tartásban 12 m²/ db
 - cc)* ló kötetlen tartásban 25-30 m²/ db
 - d)* juh, kecske 0,6-1 m²/ db
 - e)* sertés
 - ea)* koca ellető fekvőrész 3m²/ db
 - eb)* malac bújó 1m²/ db
 - ec)* koca szállás 1,5 m²/ db
 - ed)* kifutó 4 m²/ db
 - ee)* hízó 2 m²/ db
- (6) Az állattartó épületek elhelyezésének szabályai:
- a)* az állattartó épület szellőzését csak saját telek irányába szabad megoldani, szomszédos, az épülethez legközelebb fekvő telek felé nem vezethető szellőzőnyílás,
 - b)* az állattartásra használt területet telken belül körbe kell keríteni.
- (7) Állattartó épület abban az esetben helyezhető el, amennyiben a telek területe eléri vagy meghaladja az övezetben előírt kialakítható telek területének és szélességének minimális mértékét.
- (8) Az állattartás épületeire vonatkozó szabályokat rendeltetés-változtatás esetén is alkalmazni kell.
- (9) A kutyatartáshoz elhelyezhető kutyaházak és kennelek számát a 23. melléklet szabályozza.”

18. §

A Zalaszentgrót Város Önkormányzata Képviselő-testületének a helyi építési szabályzatról szóló 24/2014 (IX.12.) önkormányzati rendelet 14. §-a helyébe a következő rendelkezés lép:

„14. §

- (1) Az igazgatási terület beépítésre szánt területeit az építési használatuk általános jellege, valamint sajátos építési használatuk szerint az alábbi terület-felhasználási egységként lehet megkülönböztetni:
- a)* lakó,
 - aa)* nagyvárosias lakó (Ln),
 - ab)* kisvárosias lakó (Lk),
 - ac)* kertvárosias lakó (Lke),
 - ad)* falusias lakó (Lf),

- b) vegyes,
 - ba) településközpont (Vt),
 - bb) intézményi (Vi),
- c) gazdasági,
 - ca) kereskedelmi, szolgáltató (Gksz),
 - cb) ipari (Gip),
- d) üdülő, ülőházas (Üü),
- e) különleges,
 - ea) mezőgazdasági üzemi (Kmü),
 - eb) strand (Kst),
 - ec) hulladékkezelő, -lerakó (Khk),
 - ed) garázssor (Kg).

(2) Az igazgatási terület beépítésre nem szánt területeit az építési használatuk általános jellege, valamint sajátos építési használatuk szerint az alábbi terület-felhasználási egységenként lehet megkülönböztetni:

- a) közlekedési- és közműelhelyezési, hírközlési-,
 - aa) közúti (Köu),
 - ab) kötőtpályás (Kök),
- b) zöld (Z),
- c) erdő,
 - ca) védelmi erdő (Ev),
 - cb) gazdasági erdő (Eg),
 - cc) közjóléti erdő (Ek),
- d) mezőgazdasági,
 - da) kertes mezőgazdasági (Mk),
 - db) általános mezőgazdasági (Má),
- e) vízgazdálkodási (V),
- f) természetközeli (Tk),
- g) különleges beépítésre nem szánt
 - ga) temető (Kt),
 - gb) bányászati célú (Kb),
 - gc) sport (Ksp),
 - gd) hulladékkezelés és elhelyezés (Kh)
 - ge) ifjúsági tábor (Ki)
 - gf) gyepmesteri telep (Kgy)."

19. §

A Zalaszentgrót Város Önkormányzata Képviselő-testületének a helyi építési szabályzatról szóló 24/2014 (IX.12.) önkormányzati rendelet 15. §-a helyébe a következő rendelkezés lép:

„15. §

(1) A nagyvárosias lakóterület sűrű beépítésű, több önálló rendeltetési egységet magába foglaló, elsősorban lakó rendeltetésű épületek elhelyezésére szolgál.

(2) Az Ln jelű nagyvárosias lakóövezetben elhelyezhető épület - a lakó rendeltetésen kívül -:

- a) a) kereskedelmi, szolgáltató,
- b) hitéleti, nevelési, oktatási, egészségügyi, szociális,
- c) kulturális,

- d) szállás jellegű,
 - e) igazgatási, iroda és
 - f) sport
- rendeltetést is tartalmazhat.

(3) A nagyvárosias lakóterület övezet telkein az építési használat megengedett felső határértékei és a telekalakítás szabályai a rendelet 22. mellékletében kerültek meghatározásra.”

20. §

A Zalaszentgrót Város Önkormányzata Képviselő-testületének a helyi építési szabályzatról szóló 24/2014 (IX.12.) önkormányzati rendelet 16. §-a helyébe a következő rendelkezés lép:

„16. §

(1) A kisvárosias lakóterület sűrű beépítésű, több önálló rendeltetési egységet magába foglaló, elsősorban lakó rendeltetésű épületek elhelyezésére szolgál.

(2) Az Lk-1, Lk-2, Lk-3, Lk-4 és Lk-5 jelű kisvárosias lakóövezetben elhelyezhető épület - a lakó rendeltetésen kívül -:

- a) kereskedelmi, szolgáltató,
 - b) hitéleti, nevelési, oktatási, egészségügyi, szociális,
 - c) kulturális, közösségi szórakoztató,
 - d) legfeljebb 8 egységes szállás jellegű,
 - e) igazgatási, iroda és
 - f) sport
- rendeltetést is tartalmazhat.

(3) Az Lk-1, Lk-2, Lk-3, Lk-4 és Lk-5 jelű kisvárosias lakóövezetek telkein az építési használat megengedett felső határértékei és a telekalakítás szabályai a rendelet 22. mellékletében kerültek meghatározásra.

(4) A kisvárosias lakóövezetek területén a főépítmény megléte esetén vagy főépítmény építésével egyidejűleg az előzőeken túl elhelyezhetők az épületek rendeltetését kiszolgáló másodlagos rendeltetésű épületek.”

21. §

A Zalaszentgrót Város Önkormányzata Képviselő-testületének a helyi építési szabályzatról szóló 24/2014 (IX.12.) önkormányzati rendelet 17. §-a helyébe a következő rendelkezés lép:

„17. §

(1) A kertvárosias lakóterület laza beépítésű, összefüggő nagy kertes, több önálló rendeltetési egységet magába foglaló, elsősorban lakó rendeltetésű épületek elhelyezésére szolgál.

(2) Az Lke-1, Lke-2 és Lke-3 jelű kertvárosias lakóövezetben elhelyezhető épület - a lakó rendeltetésen kívül -:

- a) telkenként legfeljebb 2 lakást,
- b) a helyi lakosság ellátását szolgáló kereskedelmi, szolgáltató,
- c) hitéleti, nevelési, oktatási, egészségügyi, szociális,
- d) kulturális,

- e) legfeljebb 8 egységes szállás jellegű és
 - f) sport
- rendeltetést is tartalmazhat.

(3) Az Lke-1, Lke-2 és Lke-3 jelű kertvárosias lakóövezetek telkein az építési használat megengedett felső határértékei és a telekalakítás szabályai a rendelet 22. mellékletében kerültek meghatározásra.

(4) A kertvárosias lakóövezetek területén a főépítmény megléte esetén, vagy főépítmény építésével egyidejűleg az előzőeken túl elhelyezhetők az épületek rendeltetését kiszolgáló másodlagos rendeltetésű épületek.

(5) A kertvárosias lakóövezetekben a telepengedély, illetve a telep létesítésének bejelentése alapján gyakorolható egyes termelő és egyes szolgáltató tevékenységekről, valamint a telepengedélyezés rendjéről és a bejelentés szabályairól szóló Korm. rendelet 1. mellékletben felsorolt bejelentés-köteles tevékenységekhez kapcsolódó, legfeljebb 3 fő foglalkoztatását biztosító létesítmény elhelyezhető.

(6) Kertvárosias lakóövezetekben nem alakítható ki

- a) a telepengedély, illetve a telep létesítésének bejelentése alapján gyakorolható egyes termelő és egyes szolgáltató tevékenységekről, valamint a telepengedélyezés rendjéről és a bejelentés szabályairól szóló Korm. rendelet 2. mellékletben felsorolt telepengedély-köteles tevékenységekhez kapcsolódó létesítmény, ilyen tevékenység nem végezhető és a tevékenységre telepengedély nem adható,
- b) önálló parkoló terület és garázs a 3,5 tonna önsúlynál nehezebb gépjárművek és az ilyeneket szállító járművek számára.”

22. §

A Zalaszentgrót Város Önkormányzata Képviselő-testületének a helyi építési szabályzatról szóló 24/2014 (IX.12.) önkormányzati rendelet 18. §-a helyébe a következő rendelkezés lép:

„18. §

(1) A falusias lakóterület lakóépületek, a mező- és az erdőgazdasági építmények, továbbá a lakosságot szolgáló, környezetre jelentős hatást nem gyakorló kereskedelmi, szolgáltató építmények elhelyezésére szolgál.

(2) Az Lf-1 és Lf-2 jelű falusias lakóövezetben elhelyezhető épület:

- a) telkenként legfeljebb 2 lakást,
 - b) mező- és erdőgazdaság, valamint a terület rendeltetésszerű használatát nem zavaró, a 23. melléklet, valamint a (5) és (6) bekezdés szerinti gazdasági tevékenységi célú,
 - c) kereskedelmi, szolgáltató,
 - d) legfeljebb 8 egységes szállás jellegű,
 - e) igazgatási, iroda,
 - f) hitéleti, nevelési, oktatási, egészségügyi, szociális,
 - g) kulturális, közösségi szórakoztató és
 - h) sport
- rendeltetést is tartalmazhat.

(3) Az Lf-1 és Lf-2 jelű falusias lakóövezet telkein az építési használat megengedett határértékei és a telekalakítás szabályai a rendelet 22. mellékletében kerültek meghatározásra.

(4) A falusias lakóövezetek területén a főépítmény megléte esetén, vagy főépítmény építésével egyidejűleg az előzőeken túl elhelyezhetők az épületek rendeltetését kiszolgáló másodlagos rendeltetésű épületek.

(5) Falusias lakóövezetekben a telepengedély, illetve a telep létesítésének bejelentése alapján gyakorolható egyes termelő és egyes szolgáltató tevékenységekről, valamint a telepengedélyezés rendjéről és a bejelentés szabályairól szóló Korm. rendelet 1. mellékletben felsorolt bejelentés-köteles tevékenységekhez kapcsolódó, legfeljebb 3 fő foglalkoztatását biztosító létesítmény elhelyezhető.

(6) Falusias lakóövezetekben nem alakítható ki

- a) a telepengedély, illetve a telep létesítésének bejelentése alapján gyakorolható egyes termelő és egyes szolgáltató tevékenységekről, valamint a telepengedélyezés rendjéről és a bejelentés szabályairól szóló Korm. rendelet 2. mellékletben felsorolt telepengedély-köteles tevékenységekhez kapcsolódó létesítmény, ilyen tevékenység nem végezhető és a tevékenységre telepengedély nem adható,
- b) önálló parkoló terület és garázs a 3,5 tonna önsúlynál nehezebb gépjárművek és az ilyeneket szállító járművek számára.”

23. §

A Zalaszentgrót Város Önkormányzata Képviselő-testületének a helyi építési szabályzatról szóló 24/2014 (IX.12.) önkormányzati rendelet 19. §-a helyébe a következő rendelkezés lép:

„19. §

(1) A településközpont terület elsősorban lakó és olyan települési szintű egyéb rendeltetést szolgáló épület elhelyezésére szolgál, amely nincs zavaró hatással a lakó rendeltetésre.

(2) A Vt-1, Vt-2, Vt-3, Vt-4, Vt-5 és Vt-6 jelű településközpont övezetben elhelyezhető épület - a lakó rendeltetésen kívül -:

- a) igazgatási, iroda,
 - b) kereskedelmi, szolgáltató, szállás,
 - c) nem zavaró hatású egyéb gazdasági tevékenység,
 - d) Vt-2 és Vt-4 jelű övezetek területén közösségi szórakoztató,
 - e) hitéleti, nevelési, oktatási, egészségügyi, szociális,
 - f) kulturális, közösségi szórakoztató és
 - g) sport
- rendeltetést is tartalmazhat.

(3) A Vt-1, Vt-2, Vt-3, Vt-4, Vt-5 és Vt-6 jelű településközpont övezet telkein az építési használat megengedett határértékei és a telekalakítás szabályai a rendelet 22. mellékletében kerültek meghatározásra.

(4) A településközpont vegyes övezetek területén a főépítmény megléte esetén, vagy főépítmény építésével egyidejűleg az előzőeken túl elhelyezhetők az épületek rendeltetését kiszolgáló másodlagos rendeltetésű épületek.”

24. §

A Zalaszentgrót Város Önkormányzata Képviselő-testületének a helyi építési szabályzatról szóló 24/2014 (IX.12.) önkormányzati rendelet 20. §-a helyébe a következő rendelkezés lép:

„20. §

(1) Az intézmény terület elsősorban igazgatási, nevelési, oktatási, egészségügyi, szociális rendeltetést szolgáló épületek elhelyezésére szolgál.

(2) A Vi-1, Vi-2 és Vi-3 jelű intézmény övezetben elhelyezhető épület - az (1) bekezdésben foglaltakon kívül -:

- a) iroda,
- b) kereskedelmi, szolgáltató, szállás,
- c) kulturális, közösségi szórakoztató,
- d) hitéleti és
- e) sport

rendeltetést is tartalmazhat.

(3) A (2) bekezdés a)-e) pontjában felsorolt rendeltetést tartalmazó épületben a tulajdonos, a használó és a személyzet számára szolgálati lakás alakítható ki.

(4) A Vi-1, Vi-2 és Vi-3 jelű intézmény övezet telkein az építési használat megengedett határértékei és a telekalakítás szabályai a rendelet 22. mellékletében kerültek meghatározásra.”

25. §

A Zalaszentgrót Város Önkormányzata Képviselő-testületének a helyi építési szabályzatról szóló 24/2014 (IX.12.) önkormányzati rendelet 21. §-a helyébe a következő rendelkezés lép:

„21. §

(1) A kereskedelmi, szolgáltató terület környezetre jelentős kedvezőtlen hatást nem gyakorló, elsősorban kereskedelmi, szolgáltató rendeltetésű épületek elhelyezésére szolgál, mely rendeltetések között vendéglátó, szállás és raktár épület is elhelyezhető.

(2) A Gksz-1, Gksz-2, Gksz-3, Gksz-4, Gksz-5, Gksz-6 és Gksz-7 jelű kereskedelmi, szolgáltató övezetben önálló lakó rendeltetésű épület nem helyezhető el, de a gazdasági tevékenységi célú épületen belül a tulajdonos, a használó és a személyzet számára egy szolgálati lakás kialakítható.

(3) A Gksz-1, Gksz-2, Gksz-3, Gksz-4, Gksz-5, Gksz-6 és Gksz-7 jelű kereskedelmi, szolgáltató övezet telkein az építési használat megengedett felső határértékei és a telekalakítás szabályai a rendelet 22. mellékletében kerültek meghatározásra.”

26. §

A Zalaszentgrót Város Önkormányzata Képviselő-testületének a helyi építési szabályzatról szóló 24/2014 (IX.12.) önkormányzati rendelet 22. §-a helyébe a következő rendelkezés lép:

„22. §

(1) Az ipari terület egyéb gazdasági célú, elsősorban az ipari, az energiaszolgáltatási és a településgazdálkodás építményei elhelyezésére szolgál.

(2) A Gip-1 és Gip-2 jelű ipari övezetekben a gazdasági tevékenységi célú épületen belül a tulajdonos, a használó és a személyzet számára egy szolgálati lakás helyezhető el, önálló lakó rendeltetésű épület nem helyezhető el.

(3) A Gip-1 és Gip-2 jelű ipari övezetek telkein az építési használat megengedett felső határértékei és a telekalakítás szabályai a rendelet 22. mellékletében kerültek meghatározásra.”

27. §

A Zalaszentgrót Város Önkormányzata Képviselő-testületének a helyi építési szabályzatról szóló 24/2014 (IX.12.) önkormányzati rendelet 23. §-a helyébe a következő rendelkezés lép:

„23. §

(1) Az „Üü” jelű üdülőházas övezetben olyan - általában - kettőnél több üdülőegységet magába foglaló üdülő vagy szálloda rendeltetésű épület, üdülőtábor és kemping helyezhető el, amely túlnyomóan változó üdülői kör több napos tartózkodására szolgál, és elhelyezése, mérete, kialakítása, felszereltsége és infrastrukturális ellátottsága alapján az üdülési célú tartózkodásra alkalmas.

(2) Az Üü jelű üdülőházas övezet telkein az építési használat megengedett felső határértékei és a telekalakítás szabályai a rendelet 22. mellékletében kerültek meghatározásra.

(3) Az övezetben elhelyezhető épületek az (1) bekezdésben meghatározott rendeltetésen kívül kereskedelmi, szolgáltató rendeltetést is tartalmazhatnak.

(4) Az övezet területén a főépítmény megléte esetén, vagy főépítmény építésével egyidejűleg az előzőeken túl elhelyezhetők az épületek rendeltetését kiszolgáló másodlagos rendeltetésű épületek.”

28. §

A Zalaszentgrót Város Önkormányzata Képviselő-testületének a helyi építési szabályzatról szóló 24/2014 (IX.12.) önkormányzati rendelet 24. §-a helyébe a következő rendelkezés lép:

„24. §

(1) A Kmü jelű különleges mezőgazdasági üzemi övezetben

- a) a környezetre nem zavaró hatású mezőgazdasági, haszonállatok tartásával kapcsolatos állattartó és tároló építmények, valamint a földművelés, és az ezekhez kapcsolódó tárolás, termény-feldolgozás és gépjavítás építményei,
- b) egyéb gazdasági építmények
- c) egy szolgálati lakás,
- d) a hulladékgazdálkodási engedélyhez, illetve nyilvántartásba vételhez kötött hulladék ártalmatlanításával és hasznosításával kapcsolatos építmények,

helyezhetők el.

(2) A Kmü jelű különleges mezőgazdasági üzemi övezet telkein az építési használat megengedett felső határértékei és a telekalakítás szabályai a rendelet 22. mellékletében kerültek meghatározásra.”

29. §

A Zalaszentgrót Város Önkormányzata Képviselő-testületének a helyi építési szabályzatról szóló 24/2014 (IX.12.) önkormányzati rendelet 25. §-a helyébe a következő rendelkezés lép:

„25. §

(1) A „Kst” jelű különleges strand övezetben elhelyezhető strand és termálfürdő funkciójához kapcsolódó épületek, kereskedelmi, vendéglátó és szálláshely szolgáltató épületek, valamint kemping.

(2) A „Kst” jelű különleges strand övezet telkein az építési használat megengedett felső határértékei és a telekalakítás szabályai a rendelet 22. mellékletében kerültek meghatározásra.”

30. §

A Zalaszentgrót Város Önkormányzata Képviselő-testületének a helyi építési szabályzatról szóló 24/2014 (IX.12.) önkormányzati rendelet 25/A. §-a helyébe a következő rendelkezés lép:

„25/A. §

(1) A „Khk” jelű különleges hulladékkezelő, -lerakó övezet elsősorban a hulladékgazdálkodás, hulladékkezelés építményeinek elhelyezésére szolgál.

(2) A „Khk” jelű különleges hulladékkezelő, -lerakó övezet telkein az építési használat megengedett felső határértékei és a telekalakítás szabályai a rendelet 22. mellékletében kerültek meghatározásra.”

31. §

A Zalaszentgrót Város Önkormányzata Képviselő-testületének a helyi építési szabályzatról szóló 24/2014 (IX.12.) önkormányzati rendelet 25/B. §-a helyébe a következő rendelkezés lép:

„25/B. §

(1) A Kg jelű különleges garázssor övezetben a 3,5 tonna önsúlynál nem nehezebb gépjárművek számára garázsépületek, garázssorok helyezhetők el. Az övezet területén meglévő épületek elbontását követően, illetve a meglévő épületekhez utcakép szempontjából illeszkedve új gépjárműtároló épületek, garázsok elhelyezhetők.

(2) A Kg jelű különleges garázssor övezet telkein az építési használat megengedett felső határértékei és a telekalakítás szabályai a rendelet 22. mellékletében kerültek meghatározásra.”

32. §

(1) A Zalaszentgrót Város Önkormányzata Képviselő-testületének a helyi építési szabályzatról szóló 24/2014 (IX.12.) önkormányzati rendelet 26. § (1) és (2) bekezdése helyébe a következő rendelkezések lépnek:

„(1) A közlekedési és közműterület az országos és a helyi közutak, a kerékpárutak, a gépjármű várakozóhelyek (parkolók) – a közterületnek nem minősülő telkeken megvalósuló kivételével – a járdák és a gyalogutak, mindezek csomópontjai, vízelvezetési rendszere és környezetvédelmi létesítményei, továbbá a közművek és a hírközlés építményeinek elhelyezésére szolgál. A közlekedési és közműterület Kőu jelű közlekedési és közműövezetre és Kők jelű kötőtpályás közlekedési és közmű övezetre tagozódik.

(2) A település közigazgatási területén belül a közlekedési hálózatot a rendelet 25. mellékletében foglaltak szerint kell kialakítani.”

(2) A Zalaszentgrót Város Önkormányzata Képviselő-testületének a helyi építési szabályzatról szóló 24/2014 (IX.12.) önkormányzati rendelet 26. §-a a következő (8) és (9) bekezdéssel egészül ki:

„(8) A „Kök” jelű kötöttpályás közlekedési és közmű övezet a közforgalmi vasutak és létesítményeinek elhelyezésére szolgál. A „Kök” jelű övezet területén elhelyezhető:

- a) vasúti közlekedési építmény,
- b) a közlekedést kiszolgáló kereskedelmi-, szolgáltató-, vendéglátó-, szálláshely szolgáltató épület,
- c) vasúti igazgatási épület.

(9) A közlekedési és közműterületeken az építési használat megengedett határértékeire és a telekalakítás szabályaira vonatkozóan normatív korlátozás nincs.”

33. §

A Zalaszentgrót Város Önkormányzata Képviselő-testületének a helyi építési szabályzatról szóló 24/2014 (IX.12.) önkormányzati rendelet 27. §-a helyébe a következő rendelkezés lép:

„27. §

(1) A zöldterület állandóan növényzettel fedett közterület, amely a település klimatikus viszonyainak megőrzését, javítását, ökológiai rendszerének védelmét, a pihenést és testedzést szolgálja.

(2) A Z jelű zöldterület övezetnek közútról, köztérről közvetlenül - kerekesszékekkel és gyermekkocsival is - megközelíthetőnek és használhatónak kell lennie.

(3) A Z jelű zöldterület övezetben elhelyezhető a terület rendeltetésszerű használatához szükséges építmény és vendéglátó rendeltetést tartalmazó épület.

(4) A Z jelű zöldterület övezet telkein az építési használat megengedett felső határértékei és a telekalakítás szabályai a rendelet 22. mellékletében kerültek meghatározásra.”

34. §

A Zalaszentgrót Város Önkormányzata Képviselő-testületének a helyi építési szabályzatról szóló 24/2014 (IX.12.) önkormányzati rendelet 28. §-a helyébe a következő rendelkezés lép:

„28. §

(1) A gazdasági erdőterület gazdasági erdő céljára szolgáló terület.

(2) Az Eg jelű gazdasági erdőövezetben az erdőgazdálkodással és vadászattal összefüggő, az előzőekhez kapcsolódó turisztikai épület, távközlési, hírközlési torony, kilátó, valamint közmű és út építmények helyezhetők el.

(3) Az Eg jelű gazdasági erdőövezet telkein az építési használat megengedett felső határértékei és a telekalakítás szabályai a rendelet 22. mellékletében kerültek meghatározásra.

(4) Az Eg jelű gazdasági erdőövezetben

- a) a)
- b) új külszíni művelésű bányatelek nem létesíthető,

- c) a közlekedési és energetikai infrastruktúra-hálózatok elemei, közművezetékek és járulékos közműépítmények nyomvonala a magterület, az ökológiai folyosó természetes élőhelyeinek fennmaradását biztosító módon, az azok közötti ökológiai kapcsolatok működését, valamint a tájképvédelmi célok megvalósulását nem akadályozó műszaki megoldások alkalmazásával - beleértve a felszín alatti vonalvezetést is – helyezhető el.”

35. §

A Zalaszentgrót Város Önkormányzata Képviselő-testületének a helyi építési szabályzatról szóló 24/2014 (IX.12.) önkormányzati rendelet 29. § (2) bekezdése helyébe a következő rendelkezés lép:

„(2) Az Ev jelű védelmi erdőövezetben közmű és út építményei, erdei kilátó és magasles kivételével építményt és épületet elhelyezni nem lehet.”

36. §

A Zalaszentgrót Város Önkormányzata Képviselő-testületének a helyi építési szabályzatról szóló 24/2014 (IX.12.) önkormányzati rendelet 30. § (2) bekezdése helyébe a következő rendelkezés lép:

„(2) Az „Ek” jelű közjóléti erdő övezetében turisztikai célú szolgáltató és sport rendeltetésű épület, távközlési, hírközlési torony, kilátó, továbbá közmű és út építményei helyezhetők el.”

37. §

A Zalaszentgrót Város Önkormányzata Képviselő-testületének a helyi építési szabályzatról szóló 24/2014 (IX.12.) önkormányzati rendelet 31. §-a helyébe a következő rendelkezés lép:

„31. §

(1) Az általános mezőgazdasági rendeltetésű területek Má-1, Má-2, Má-3, és Má-4 jelű általános mezőgazdasági övezetekre tagolódnak.

(2) Az Má-1, Má-2 és Má-3 jelű általános mezőgazdasági övezetben a növénytermesztés, az állattartás és állattenyésztés és a halászat, az ezekkel kapcsolatos, a saját termék feldolgozására, tárolására és árusítására szolgáló építmények, lakóépület, birtokközpont esetén szállás jellegű és vendéglátó épület is elhelyezhető.

(3) Az Má-4 jelű általános mezőgazdasági övezetben a növénytermesztéssel, az állattartással és állattenyésztéssel, halászattal kapcsolatos építmények helyezhetők el. Az övezetben nem helyezhető el az előzőkhöz kapcsolódó feldolgozó, árusító építmények, valamint lakóépületek. Az övezetben építményt elhelyezni kizárólag a vonatkozó jogszabályokban meghatározottak figyelembevételével lehet. A 19188. sz. régészeti lelőhellyel érintett telkeken építmény elhelyezése nem megengedett.

(4) Az Má-1, Má-2, Má-3 és Má-4 jelű mezőgazdasági övezetben több önálló telekből mezőgazdasági birtoktest alakítható ki. A birtoktest esetében a beépíthetőség a birtoktesthez tartozó összes telek területe után számítva csak az egyik telken, az így létrehozott birtokközpont területén is kihasználható, ha a beépítés a szomszédos telkek rendeltetésszerű használatára nincs korlátozó hatással, vagy azt nem veszélyezteti.

(5) Az Má-1, Má-2, Má-3 és Má-4 jelű általános mezőgazdasági övezet területén az építési használat megengedett határértékei és a telekalakítás szabályai a rendelet 22. mellékletében kerültek meghatározásra.

(6) Az Má-2 jelű általános mezőgazdasági övezetben közművezetéseket és járulékos közműépítményeket tájba illesztett módon, a tájképvédelmi célok megvalósulását nem akadályozó műszaki megoldások alkalmazásával - beleértve a felszín alatti vonalvezetést is - kell elhelyezni.

(7) Az Má-3 és Má-4 jelű általános mezőgazdasági övezetben

- a) a közlekedési és energetikai infrastruktúra-hálózatok elemei, közművezetékek és járulékos közműépítmények nyomvonala, a kiserőművek, a magterület, az ökológiai folyosó természetes élőhelyeinek fennmaradását biztosító módon, az azok közötti ökológiai kapcsolatok működését, valamint a tájképvédelmi célok megvalósulását nem akadályozó műszaki megoldások alkalmazásával - beleértve a felszín alatti vonalvezetést is – helyezhető el.
- b) új külszíni művelésű bányatelek nem létesíthető.”

38. §

A Zalaszentgrót Város Önkormányzata Képviselő-testületének a helyi építési szabályzatról szóló 24/2014 (IX.12.) önkormányzati rendelet 32. §-a helyébe a következő rendelkezés lép:

„32. §

(1) Az Mk, Mk-1 és Mk-2 jelű kertes mezőgazdasági övezet elsősorban a szőlő- és gyümölcstermesztés, kertművelés számára szolgáló terület.

(2) Az Mk, Mk-1 és Mk-2 jelű kertes mezőgazdasági övezetben a növénytermesztés, az állattartás és állattenyésztés, az ezekkel kapcsolatos, a saját termék feldolgozására, tárolására és árusítására szolgáló építmények, lakóépület, vendéglátó épület, birtokközpont esetén szállás jellegű épület, valamint az Mk jelű kertes mezőgazdasági területen hírközlési adótorony helyezhető el.

(3) Az Mk, Mk-1 és Mk-2 jelű kertes mezőgazdasági övezetben több önálló telekből mezőgazdasági birtoktest alakítható ki. A birtoktest esetében a beépíthetőség a birtoktesthez tartozó összes telek területe után számítva csak az egyik telken, az így létrehozott birtokközpont területén is kihasználható, ha a beépítés a szomszédos telkek rendeltetésszerű használatára nincs korlátozó hatással, vagy azt nem veszélyezteti.

(4) Az Mk, Mk-1 és Mk-2 jelű kertes mezőgazdasági övezet telkein az építési használat megengedett határértékei és a telekalakítás szabályai a rendelet 22. mellékletében kerültek meghatározásra.

(5) A beépítés feltételeként az a művelés ág fogadható el, amely a telek művelt területének 60%-án meghatározó, azon a vegyes művelésű telken, ahol egyik művelési ág sem éri el a 60 %-ot, a legszigorúbb beépítési szabályokkal rendelkező művelési ágra vonatkozó előírás szerint lehet építeni.

(6) Az Mk, Mk-1 és Mk-2 jelű kertes mezőgazdasági övezetben a közlekedési és energetikai infrastruktúra-hálózatok elemei, közművezetékek és járulékos közműépítmények nyomvonala, a magterület, az ökológiai folyosó természetes élőhelyeinek fennmaradását biztosító módon, az azok közötti ökológiai kapcsolatok működését, valamint a tájképvédelmi célok megvalósulását nem akadályozó műszaki megoldások alkalmazásával - beleértve a felszín alatti vonalvezetést is – helyezhető el.

(7) Az Mk, Mk-1 és Mk-2 jelű kertes mezőgazdasági övezetben új külszíni művelésű bányatelek nem létesíthető.”

39. §

A Zalaszentgrót Város Önkormányzata Képviselő-testületének a helyi építési szabályzatról szóló 24/2014 (IX.12.) önkormányzati rendelet 34. §-a a következő (3) bekezdéssel egészül ki:

„(3) Az övezet területeinek természetes állapotát fenn kell tartani, azon zavaró lég-, zaj- és fényszennyező tevékenység a területen nem folytatható. A terület feltöltése és a természetes vízháztartás megváltoztatása tilos.”

40. §

(1) A Zalaszentgrót Város Önkormányzata Képviselő-testületének a helyi építési szabályzatról szóló 24/2014 (IX.12.) önkormányzati rendelet 35. § (2) bekezdése helyébe a következő rendelkezés lép:

„(2) A Kt jelű különleges temető övezetek területén a terület rendeltetésszerű használatát szolgáló építmények helyezhetők el.”

(2) A Zalaszentgrót Város Önkormányzata Képviselő-testületének a helyi építési szabályzatról szóló 24/2014 (IX.12.) önkormányzati rendelet 35. §-a a következő (3) bekezdéssel egészül ki:

„(3) A Kt jelű különleges temető övezet telkein az építési használat megengedett határértékei és a telekalakítás szabályai a rendelet 22. mellékletben kerültek meghatározásra.”

41. §

A Zalaszentgrót Város Önkormányzata Képviselő-testületének a helyi építési szabályzatról szóló 24/2014 (IX.12.) önkormányzati rendelet 36. § (2) bekezdése helyébe a következő rendelkezés lép:

„(2) A Kb jelű különleges bányászati célú övezet telkein az építési használat megengedett határértékei és a telekalakítás szabályai a rendelet 22. mellékletben kerültek meghatározásra.”

42. §

A Zalaszentgrót Város Önkormányzata Képviselő-testületének a helyi építési szabályzatról szóló 24/2014 (IX.12.) önkormányzati rendelet 37. §-a helyébe a következő rendelkezés lép:

„37. §

(1) A „Ksp” jelű különleges sport övezet olyan terület, melyen sportépítmény, valamint a hozzá kapcsolódó szociális, tároló és vendéglátó épület helyezhető el.

(2) A „Ksp” jelű különleges sport övezet telkein az építési használat megengedett határértékei és a telekalakítás szabályai a rendelet 22. mellékletben kerültek meghatározásra.”

43. §

A Zalaszentgrót Város Önkormányzata Képviselő-testületének a helyi építési szabályzatról szóló 24/2014 (IX.12.) önkormányzati rendelet 39. §-a helyébe a következő rendelkezés lép:

„39. §

(1) A „Ki” jelű különleges ifjúsági tábor övezetben szállás férőhely és oktatási, kulturális rendeltetésű épület helyezhető el.

(2) A „Ki” jelű különleges ifjúsági tábor övezet telkein az építési használat megengedett határértékei és a telekalakítás szabályai a rendelet 22. mellékletben kerültek meghatározásra.”

44. §

A Zalaszentgrót Város Önkormányzata Képviselő-testületének a helyi építési szabályzatról szóló 24/2014 (IX.12.) önkormányzati rendelet 39/A. §-a helyébe a következő rendelkezés lép:

„39/A. § []

(1) A „Kgy” jelű különleges gyepmesteri telep övezet az állatmenhely, gyepmesteri telep épületeinek és építményeinek elhelyezésére szolgál.

(2) A „Kgy” jelű különleges gyepmesteri telep övezet telkein az építési használat megengedett határértékei és a telekalakítás szabályai a rendelet 22. mellékletben kerültek meghatározásra.”

45. §

A Zalaszentgrót Város Önkormányzata Képviselő-testületének a helyi építési szabályzatról szóló 24/2014 (IX.12.) önkormányzati rendelet 40. §-a helyébe a következő rendelkezés lép:

„40. §

(1) Építési övezetek területén a telekcsoport újraosztás kötelezettségével jelölt telkek esetében a beépíthetőség feltétele az övezet normatív szabályozásának megfelelő, a tömb településszerkezeti adottságait, útkapcsolatát optimálisan kihasználó, a terület rendeltetését tükröző módon a telekcsoport újraosztása. A telekcsoport újraosztásának kötelezettsége a tömb szabályozási tervben jelölt részére, az ott érintett telkekre vagy azok olyan egységére vonatkozik, melyek esetében a telekosztás megvalósítása révén az előzőekben megfogalmazott településrendezési célok a tömbre vonatkozóan teljesülnek. Telekcsoport újraosztása esetén beépítésre nem alkalmas telek is kialakítható, a fejlesztés ütemezhetőségének érdekében a jelenlegi telekalakulat az újraosztási kötelezettség fenntartása mellett részben megtartható, ha a terület rendezése azt indokoltá teszi.

(2) Zalaszentgrót Város Önkormányzatát elővásárlási jog illeti meg az 24. számú mellékletben meghatározott, a településrendezési célok megvalósításához szükséges ingatlanok esetében.

(3) A szabályozási terven beültetési kötelezettséggel jelölt területeket fás növényzettel fedetten kell kialakítani, meglévő fásítás esetén azt fenn kell tartani. E területeken a beépítettség mértékébe beszámítandó építmény nem helyezhető el. A beültetési kötelezettséget új telephelyek létesítése esetén az engedélytől számított egy éven belül, meglévő, vagy új telephelyek új építéséhez kötődően pedig a használatbavételig kell megvalósítani.”

46. §

(1) A Zalaszentgrót Város Önkormányzata Képviselő-testületének a helyi építési szabályzatról szóló 24/2014 (IX.12.) önkormányzati rendelet 41. § (2) bekezdése helyébe a következő rendelkezés lép:

„(2) A rendelet előírásait a folyamatban lévő ügyekben is alkalmazni kell.”

(2) A Zalaszentgrót Város Önkormányzata Képviselő-testületének a helyi építési szabályzatról szóló 24/2014 (IX.12.) önkormányzati rendelet 41. §-a a következő (4) bekezdéssel egészül ki:

„(4) A rendelet mellékletei a következők:

1. 1. melléklet: 1. számú, M 1:4000 léptékű szabályozási tervlap,
2. 2. melléklet: 2. számú, M 1:4000 léptékű szabályozási tervlap,
3. 3. melléklet: 3. számú, M 1:4000 léptékű szabályozási tervlap,
4. 4. melléklet: 4. számú, M 1:4000 léptékű szabályozási tervlap,
5. 5. melléklet: 5. számú, M 1:4000 léptékű szabályozási tervlap,
6. 6. melléklet: 6. számú, M 1:4000 léptékű szabályozási tervlap,
7. 7. melléklet: 7. számú, M 1:4000 léptékű szabályozási tervlap,
8. 8. melléklet: 8. számú, M 1:4000 léptékű szabályozási tervlap,
9. 9. melléklet: 9. számú, M 1:4000 léptékű szabályozási tervlap,
10. 10. melléklet: 10. számú, M 1:4000 léptékű szabályozási tervlap,
11. 11. melléklet: 11. számú, M 1:4000 léptékű szabályozási tervlap,
12. 12. melléklet: 12. számú, M 1:4000 léptékű szabályozási tervlap,
13. 13. melléklet: 13. számú, M 1:4000 léptékű szabályozási tervlap,
14. 14. melléklet: 14. számú, M 1:4000 léptékű szabályozási tervlap,
15. 15. melléklet: 15. számú, M 1:4000 léptékű szabályozási tervlap,
16. 16. melléklet: 16. számú, M 1:4000 léptékű szabályozási tervlap,
17. 17. melléklet: 17. számú, M 1:4000 léptékű szabályozási tervlap,
18. 18. melléklet: 18. számú, M 1:4000 léptékű szabályozási tervlap,
19. 19. melléklet: 19. számú, M 1:4000 léptékű szabályozási tervlap,
20. 20. melléklet: 20. számú, M 1:4000 léptékű szabályozási tervlap,
21. 21. melléklet: Szelvénykiosztás és jelmagyarázat a szabályozási tervhez
22. 22. melléklet: Az építési övezetek és övezetek telekalakítási és beépíthetőségi előírásainak táblázata
23. 23. melléklet: Az állattartó építmények elhelyezésével kapcsolatos normatív szabályozás táblázata
24. 24. melléklet: Elővásárlási joggal érintett ingatlanok
25. 25. melléklet: Meglévő és tervezett helyi úthálózati elemek”

47. §

(1) A Zalaszentgrót Város Önkormányzata Képviselő-testületének a helyi építési szabályzatról szóló 24/2014 (IX.12.) önkormányzati rendelet 1. melléklete helyébe az 1. melléklet lép.

(2) A Zalaszentgrót Város Önkormányzata Képviselő-testületének a helyi építési szabályzatról szóló 24/2014 (IX.12.) önkormányzati rendelet 2. melléklete helyébe a 2. melléklet lép.

(3) A Zalaszentgrót Város Önkormányzata Képviselő-testületének a helyi építési szabályzatról szóló 24/2014 (IX.12.) önkormányzati rendelet 3. melléklete helyébe a 3. melléklet lép.

(4) A Zalaszentgrót Város Önkormányzata Képviselő-testületének a helyi építési szabályzatról szóló 24/2014 (IX.12.) önkormányzati rendelet 4. melléklete helyébe a 4. melléklet lép.

(5) A Zalaszentgrót Város Önkormányzata Képviselő-testületének a helyi építési szabályzatról szóló 24/2014 (IX.12.) önkormányzati rendelet 5. melléklete helyébe az 5. melléklet lép.

(6) A Zalaszentgrót Város Önkormányzata Képviselő-testületének a helyi építési szabályzatról szóló 24/2014 (IX.12.) önkormányzati rendelet 6. melléklete helyébe a 6. melléklet lép.

(7) A Zalaszentgrót Város Önkormányzata Képviselő-testületének a helyi építési szabályzatról szóló 24/2014 (IX.12.) önkormányzati rendelet a 7. melléklet szerinti 7. melléklettel egészül ki.

- [illegible]

(25) A Zalaszentgrót Város Önkormányzata Képviselő-testületének a helyi építési szabályzatról szóló 24/2014 (IX.12.) önkormányzati rendelet a 25. melléklet szerinti 25. melléklettel egészül ki.

48. §

Hatályát veszti a Zalaszentgrót Város Önkormányzata Képviselő-testületének a helyi építési szabályzatról szóló 24/2014 (IX.12.) önkormányzati rendelet

1. „Általános előírások” alcím címe,
2. 1. § (3) bekezdése,
3. 10. § (3) bekezdése,
4. 11. § (4) bekezdése,
5. 13. § (5) és (6) bekezdése,
6. 13. § (8) és (9) bekezdése,
7. 26. § (4) bekezdése,
8. 1. függeléke,
9. 2. függeléke,
10. 3. függeléke,
11. 4. függeléke,
12. 5. függeléke,
13. 6. függeléke,
14. 7. függeléke,
15. 8. függeléke,
16. 9. függeléke,
17. 10. függeléke,
18. 11. függeléke,
19. 12. függeléke.

49. §

Ez a rendelet 2022. szeptember 1-jén lép hatályba.

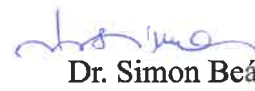

Baracska József
polgármester





Dr. Simon Beáta
jegyző



A rendelet 2022. július 29-én került kihirdetésre.


Dr. Simon Beáta
jegyző



Általános indokolás

Zalaszentgrót Város Önkormányzatának Képviselő-testülete a 2020. január 30-án meghozott 1/2020. (I.30.) számú döntésével indította el a 2014-ben 24/2014. (IX.12.) önkormányzati rendelettel elfogadott helyi építési szabályzatának felülvizsgálatát. A képviselő-testület a 85/2020. (VI.25.) számú határozatával döntött a helyi építési szabályzat felülvizsgálatának kibővítésével a közösségi együttélést zavaró gazdasági-vállalkozási tevékenységek, valamint a kedvtelésből tartott állatok tartására vonatkozó szabályozás kialakításával. 2020. évben a 154/2020. (XII.17.) számú döntéssel a képviselő-testület újabb határozatban rendelkezett a helyi építési szabályzat felülvizsgálata bővítésről. A településrendezési tervek módosításának véleményezési és jóváhagyási eljárása – miután a módosítás során új beépítésre szánt terület kijelölése történik – a településfejlesztési koncepcióról, az integrált településfejlesztési stratégiáról és a településrendezési eszközökről, valamint egyes településrendezési sajátos jogintézményekről szóló 314/2012. (XI.08.) kormányrendelet szerint meghatározott teljes eljárás keretében zajlott. A jogszabályban foglaltak alapján 19 államigazgatási szervek érintett a településrendezési eszköz felülvizsgálatában:, valamint 16 települési önkormányzat került megkeresésre a helyi szabályzat módosítása kapcsán.

Zalaszentgrót Város Önkormányzata Képviselő-testületének a 9/2017. (III. 31.) önkormányzati rendelete határozza meg a partnerségi egyeztetés szabályait. A 314/2012. (XI. 8.) Kormányrendelet partnerségi egyeztetés szabályairól szóló 29/A. § (2) bekezdésével összhangban, illetve a település partnerségi rendeletének megfelelően az önkormányzat hirdetmény útján, a helyi lapban és az önkormányzati honlapon tájékoztatta a lakosságot, szervezeteket, érdekképviselői szerveket a felülvizsgálat tartalmáról és a véleménynyilvánítási lehetőségről. A településrendezési tervek módosítása teljes eljárásban indult, így előzetes partnerségi egyeztetést folytatott le az önkormányzat. Miután a módosítási program időközben kiegészült, a partnerségi egyeztetést az államigazgatási véleményezéssel párhuzamosan három szakaszban került lefolytatásra.

A meghozott döntések és az államigazgatási és partnerségi egyeztetés alapján elkészült véleményezési és alátámasztó dokumentáció ismételten megküldésre került az érintett szervezetek és önkormányzatok részére is. Az egyes megküldött vélemények vonatkozásában még további egyeztetés megtartása vált szükségessé a végső szakmai álláspontok összhangjának megteremtése érdekében.

A szükséges egyeztetések és vélemények elfogadásáról, illetve elutasításáról a képviselő-testület külön döntés hozott, amely alapján elkészült végső véleményezési dokumentációt az állami főépítész támogatott. A jogszabályok rendelkezései értelmében az elkészült helyi építési szabályzat módosítása Zalaszentgrót Város Önkormányzata Képviselő-testülete részéről elfogadásra került.

Részletes indokolás

Az 1. §-hoz

A Zalaszentgrót Város Önkormányzata Képviselő-testületének a helyi építési szabályzatról szóló 24/2014 (IX.12.) önkormányzati rendelet bevezető részének módosításáról rendelkezik.

A 2. §-hoz

A Zalaszentgrót Város Önkormányzata Képviselő-testületének a helyi építési szabályzatról szóló 24/2014 (IX.12.) önkormányzati rendelet 1. § (1) és (2) bekezdését módosítja a rendelet hatályára vonatkozóan.

A 3. §-hoz

A Zalaszentgrót Város Önkormányzata Képviselő-testületének a helyi építési szabályzatról szóló 24/2014 (IX.12.) önkormányzati rendelet kiegészült az Értelmező rendelkezések alcímmel, melyben a másodlagos rendeltetésű épület, kézműipari rendeltetés és a helyi lakosság ellátását szolgáló kereskedelmi, szolgáltató rendeltetés fogalmak meghatározása szerepel.

”

A 4. §-hoz

A rendelet közterület alakítási szabálya pontosításra kerül, valamint kiegészül a csomagátadó automaták közterületi lehelyezésével.

Az 5. §-hoz

Az építészeti értékek védelmére vonatkozó szabályozás pontosítása megtörténik, a korábbi függelékekre hivatkozások megszüntetésével.

A 6. §-hoz

A természetvédelmi szabályok pontosítása és további részletszabályok beépítése valósul meg.

A 7. §-hoz

A védőterületek és védőtávolságok szabályozásában a függelékek hatályon kívül helyezésével az érintett szakaszok pontosítás történik meg.

A 8. §-hoz

A folyópart és árvízvédelmi töltés közötti terület építési használatának szabályai kerültek pontosításra.

A 9. §-hoz

Az érintett szakaszban a központi jogszabály pontos hivatkozása kerül megszüntetésre.

A 10. §-hoz

A telekalakítás szabályai pontosítása valósul meg.

A 11. §-hoz

A rendelet szabályozza a szennyvízcsatorna hálózat megléte esetén a Tüskeszentpéteri utca folytatásában a 010004/1 hrsz-ú területen kialakításra kerülő lakóterületen a kötelező csatlakozást oly módon, hogy új épület használatbavételére építésügyi hatósági engedély a szennyvízcsatorna hálózat kiépítését és arra történő rákötést követően adható.

A 12. §-hoz

A rendeletben pontosításra kerül a csapadékvíz elvezetésre vonatkozó szabályozás.

A 13. §-hoz

Az általános beépítési szabályok pontosítására kerül sor.

A 14. §-hoz

A meglévő épületek, és kialakult beépítettségek szabályaival kiegészül a helyi építési szabályzat.

A 15. §-hoz

A hatályos szabályozás külön alcímmel kiegészítésre kerül az elő-, oldal- és hátsókertre vonatkozó szabályrendszerrel.

A 16. §-hoz

A rendelet külön alcímmel kiegészítésre kerül a főépítmény elhelyezésének szabályaival.

A 17. §-hoz

A rendelet kiegészül az állattartó épület elhelyezésének szabályaival.

A 18. §-hoz

A rendeletben rögzített terület-felhasználási egységes felsorolása a jogalkotási szabályoknak megfelelően került beépítésre.

A 19. §-hoz és a 20. §-hoz

A hatályos rendeletben külön táblázatban tartalmazta a beépítési és telekalakítás előírásait, amely a módosítás révén egységesen, valamennyi övezetre vonatkozóan külön mellékletbe került beépítésre. Az övezet telkein az építési használat megengedett felső határértékei és a telekalakítás szabályai a rendelet 22. mellékletében kerültek meghatározásra.

A 21. §-hoz és a 22. §-hoz

A hatályos rendeletben külön táblázatban tartalmazta a beépítési és telekalakítás előírásait, amely a módosítás révén egységesen, valamennyi övezetre vonatkozóan külön mellékletbe került beépítésre. Az övezet telkein az építési használat megengedett felső határértékei és a telekalakítás szabályai a rendelet 22. mellékletében kerültek meghatározásra. A kertvárosi és falusi lakóövezet területén további szabályozásként beépítésre kerül, hogy bejelentés-köteles tevékenységekhez kapcsolódóan legfeljebb 3 fő foglalkoztatását biztosító létesítmény helyezhető el a területen. További korlátként szabályozásra kerül, hogy a telepengedély, illetve a telep létesítésének bejelentése alapján gyakorolható egyes termelő és egyes szolgáltató tevékenységekről, valamint a telepengedélyezés rendjéről és a bejelentés szabályairól szóló Korm. rendelet 2. mellékletben felsorolt telepengedély-köteles tevékenységekhez kapcsolódó létesítmény, ilyen tevékenység nem végezhető és a tevékenységre telepengedély nem adható, valamint önálló parkoló terület és garázs a 3,5 tonna önsúlynál nehezebb gépjárművek és az ilyeneket szállító járművek számára.

A 23–31. §-hoz

A hatályos rendeletben külön táblázatban tartalmazta a beépítési és telekalakítás előírásait, amely a módosítás révén egységesen, valamennyi övezetre vonatkozóan külön mellékletbe került beépítésre. Az övezet telkein az építési használat megengedett felső határértékei és a telekalakítás szabályai a rendelet 22. mellékletében kerültek meghatározásra.

A 32. §-hoz

A közlekedési és közműterületek, valamint a kötöttpályás közlekedési övezet szabályozásának pontosítása valósult meg.

A 33–37. §-hoz

A hatályos rendeletben külön táblázatban tartalmazta a beépítési és telekalakítás előírásait, amely a módosítás révén egységesen, valamennyi övezetre vonatkozóan külön mellékletbe került

beépítésre. Az övezet telkein az építési használat megengedett felső határértékei és a telekalakítás szabályai a rendelet 22. mellékletében kerültek meghatározásra.

A 38. §-hoz

A hatályos rendeletben külön táblázatban tartalmazta a beépítési és telekalakítás előírásait, amely a módosítás révén egységesen, valamennyi övezetre vonatkozóan külön mellékletbe került beépítésre. Az övezet telkein az építési használat megengedett felső határértékei és a telekalakítás szabályai a rendelet 22. mellékletében kerültek meghatározásra. Továbbá új övezetként beépítésre kerül a Mk-2-es besorolású övezet.

A 39. §-hoz

A bekezdés további korlátozásként rögzíti, hogy övezet területeinek természetes állapotát fenn kell tartani, azon zavaró lég-, zaj- és fényszennyező tevékenység a területen nem folytatható. A terület feltöltése és a természetes vízháztartás megváltoztatása tilos.

A 40–44. §-hoz

A hatályos rendeletben külön táblázatban tartalmazta a beépítési és telekalakítás előírásait, amely a módosítás révén egységesen, valamennyi övezetre vonatkozóan külön mellékletbe került beépítésre. Az övezet telkein az építési használat megengedett felső határértékei és a telekalakítás szabályai a rendelet 22. mellékletében kerültek meghatározásra.

A 45. §-hoz

Egyes sajátos építési előírásokkal kapcsolatos szabályokat pontosít.

A 46. §-hoz és a 47. §-hoz

A záró rendelkezések között a módosítással beépített változásoknak a folyamatban ügyekben történő alkalmazását rögzíti, valamint a helyi építési szabályzatban az egyes tervlapok külön mellékletként kerülnek csatolásra, melynek következményeként a rendeletet szükséges újabb mellékletekkel kiegészíteni.

A 48. §-hoz

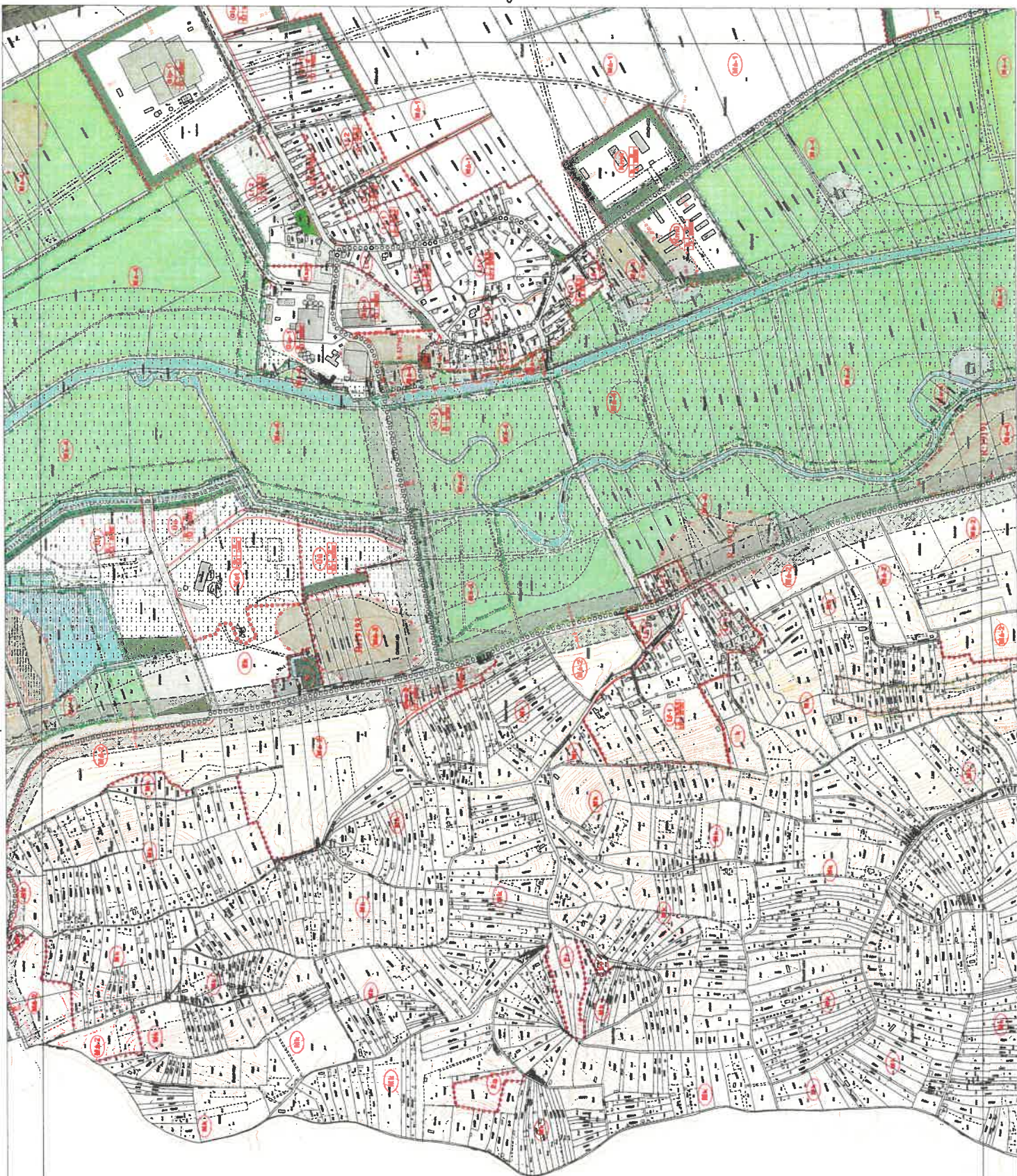
A rendeltben hatályát veszítő rendelkezéseket tartamaz.

A 49. §-hoz

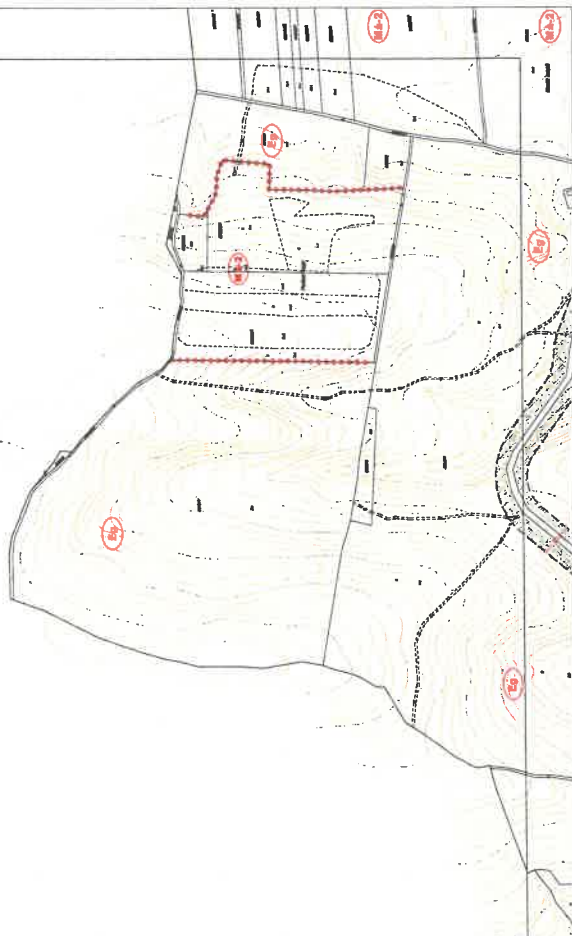
A rendelet hatályba lépéséről rendelkezik.

Zalaszentgrót közigazgatási területe Szabályozási terv



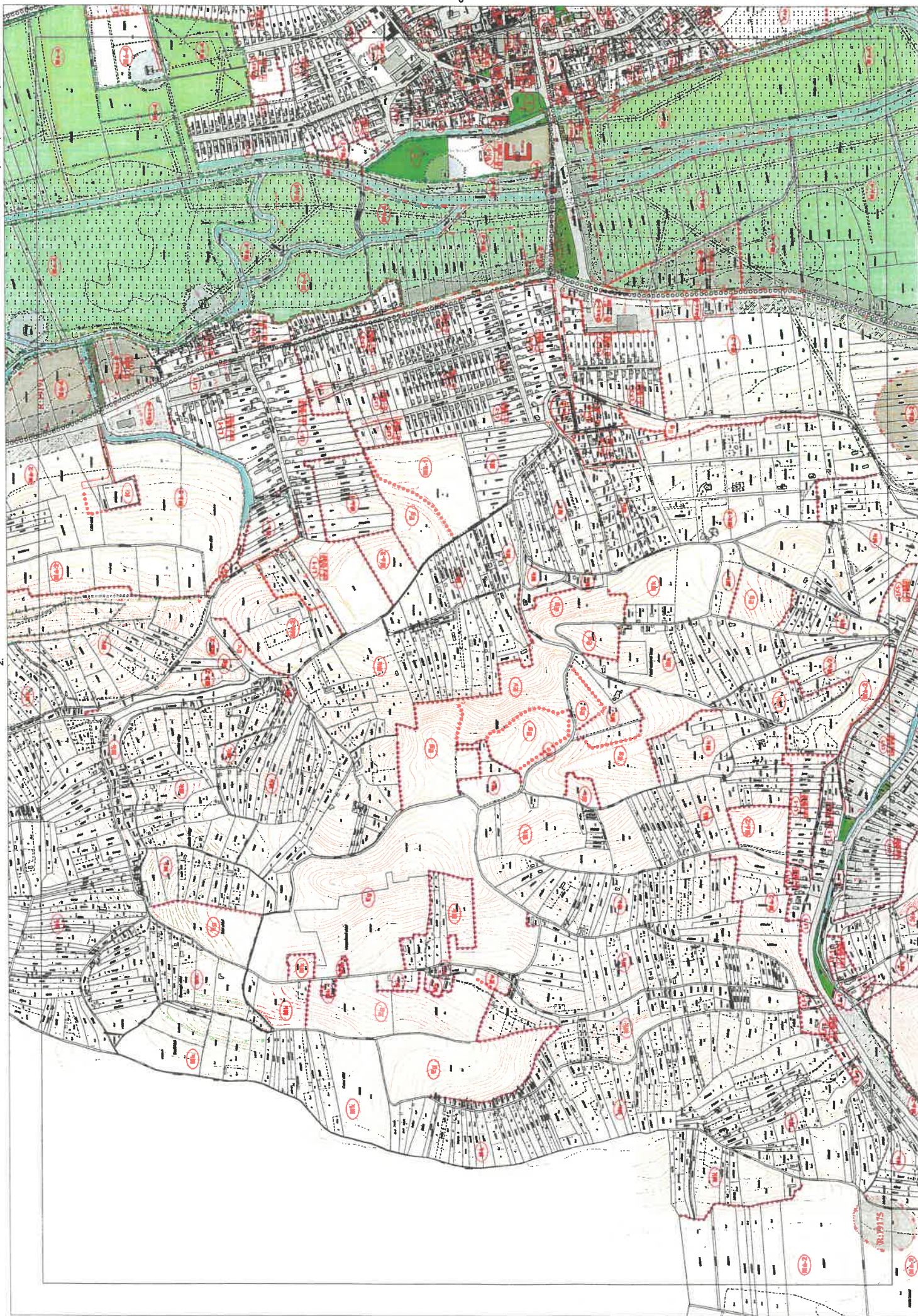




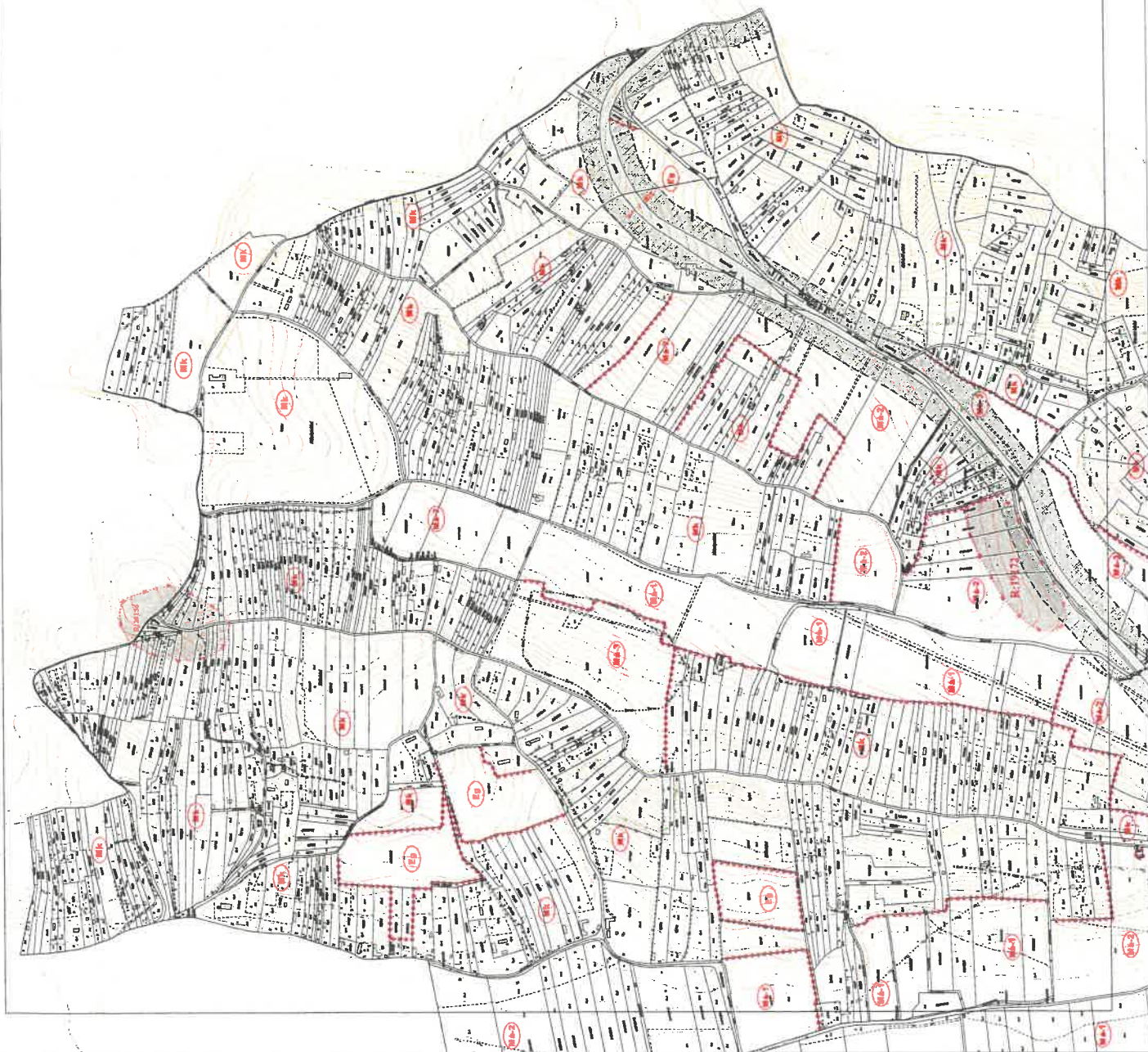


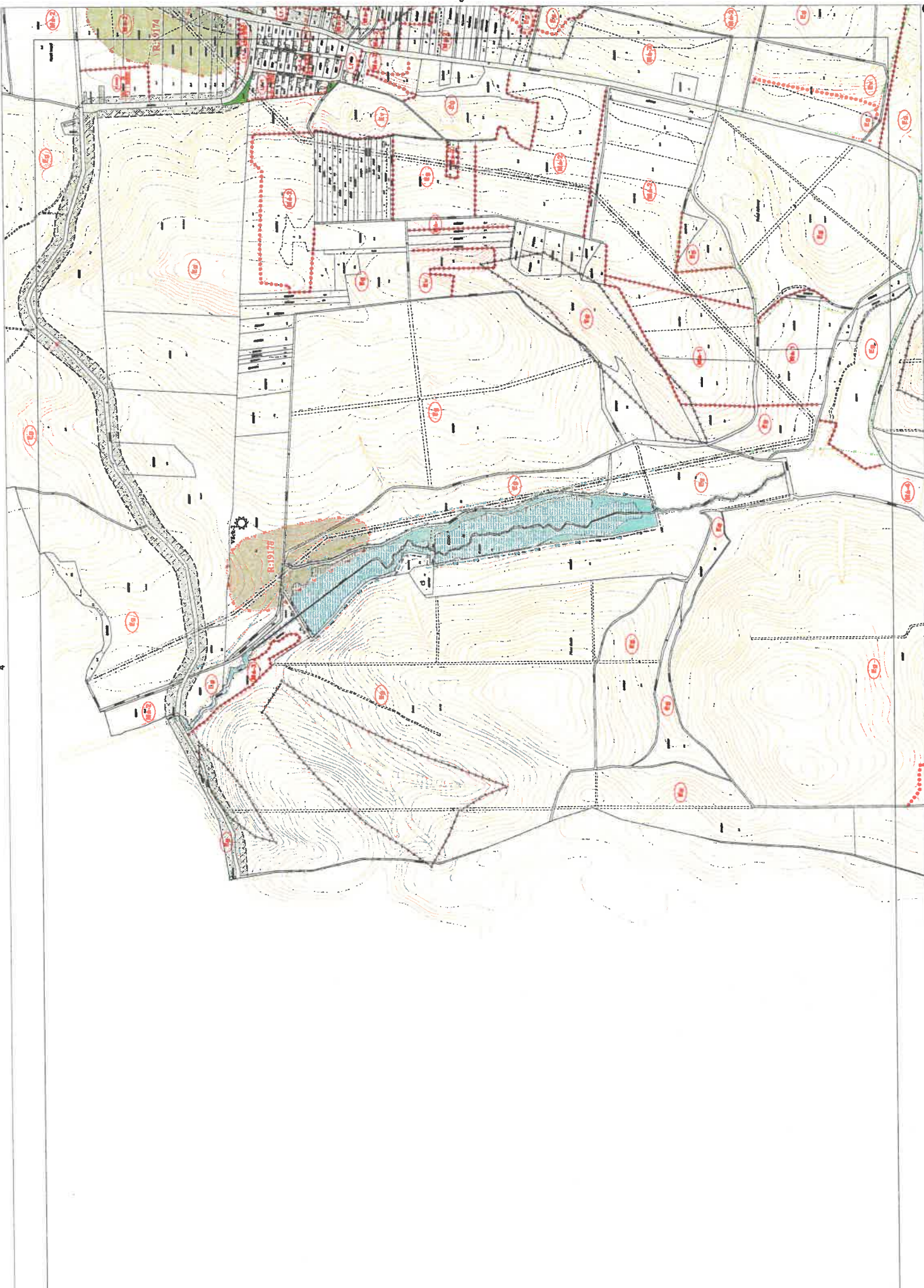
Készült az állami alapadatok felhasználásával

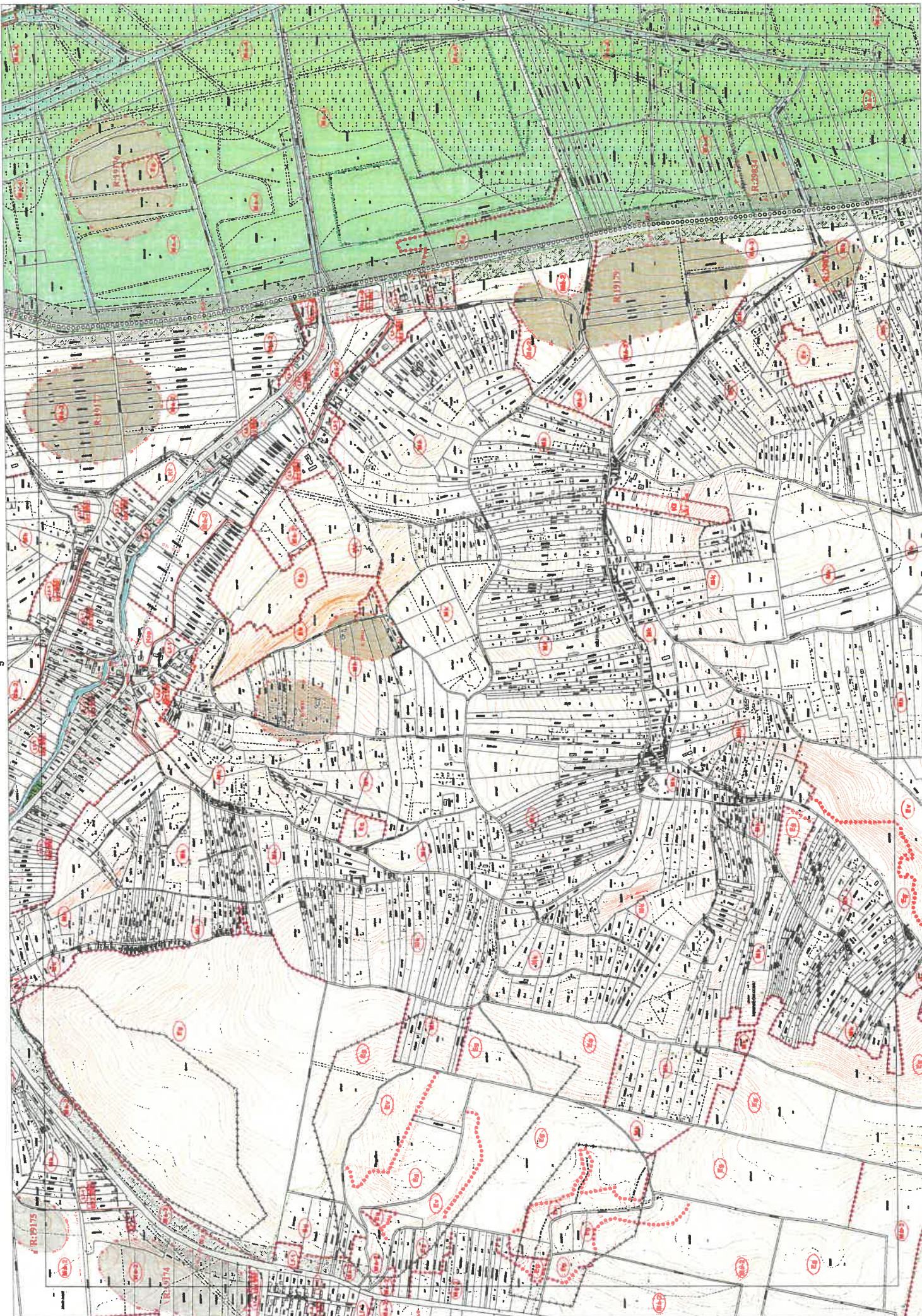
M=1:4 000

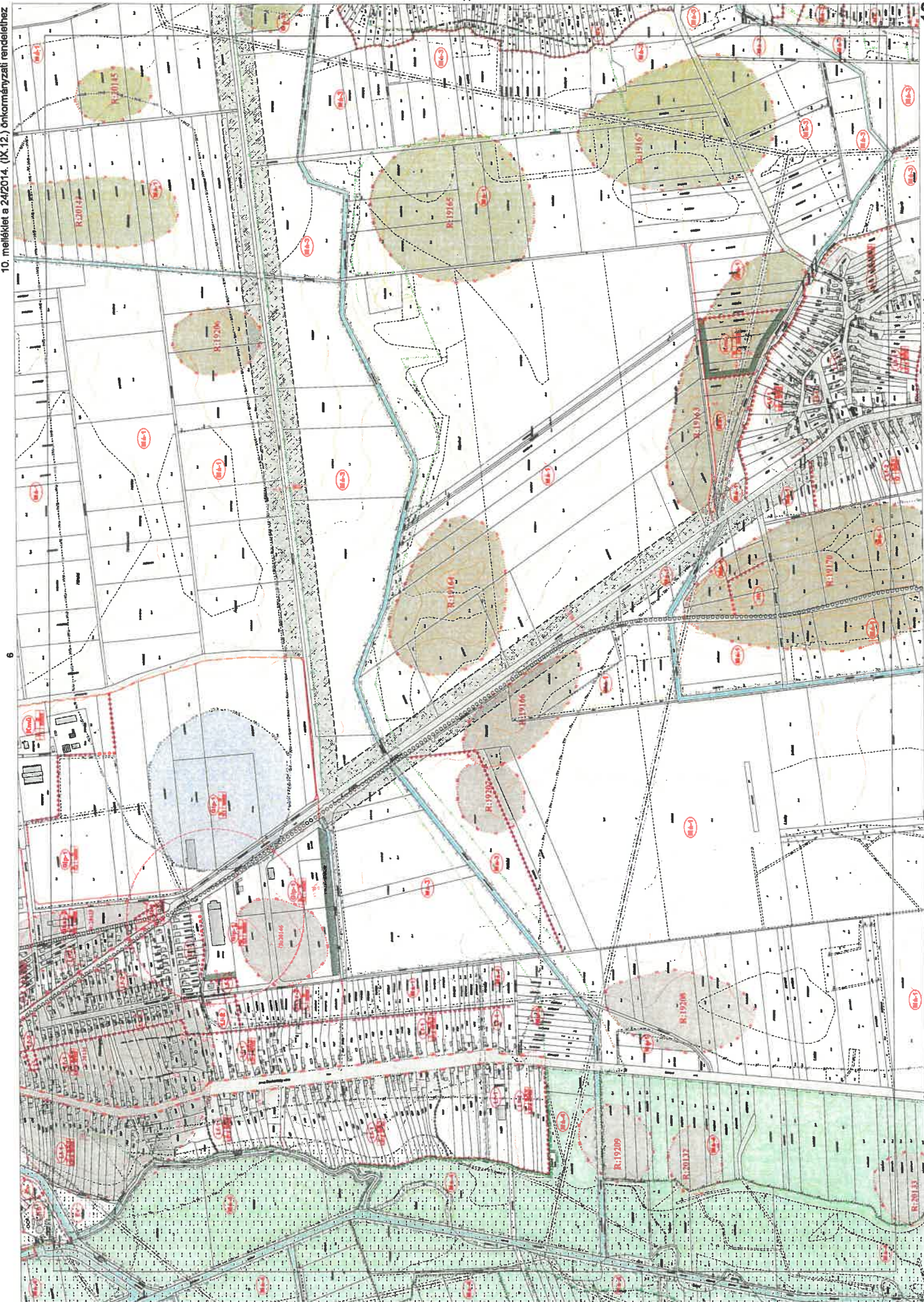


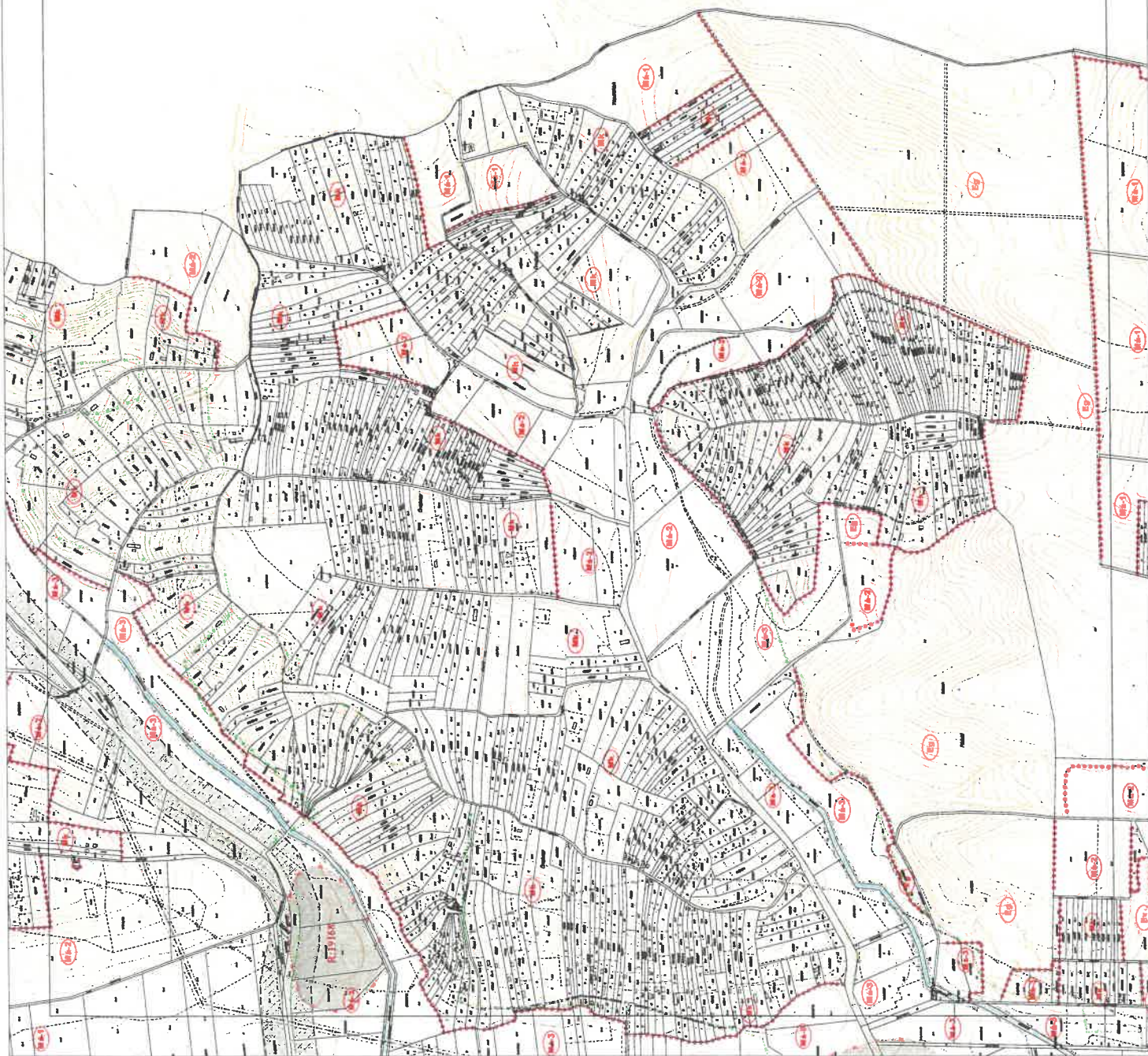


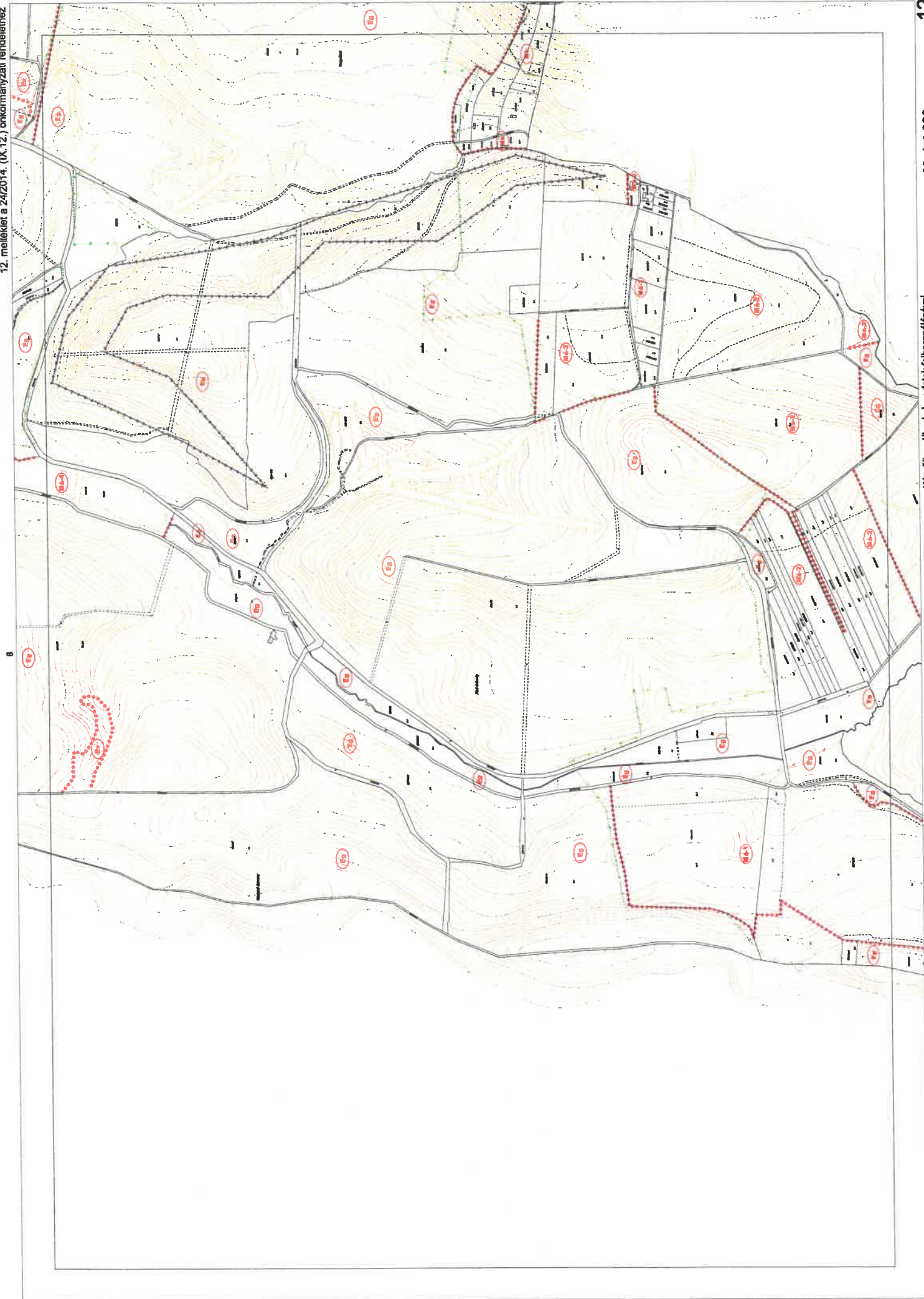


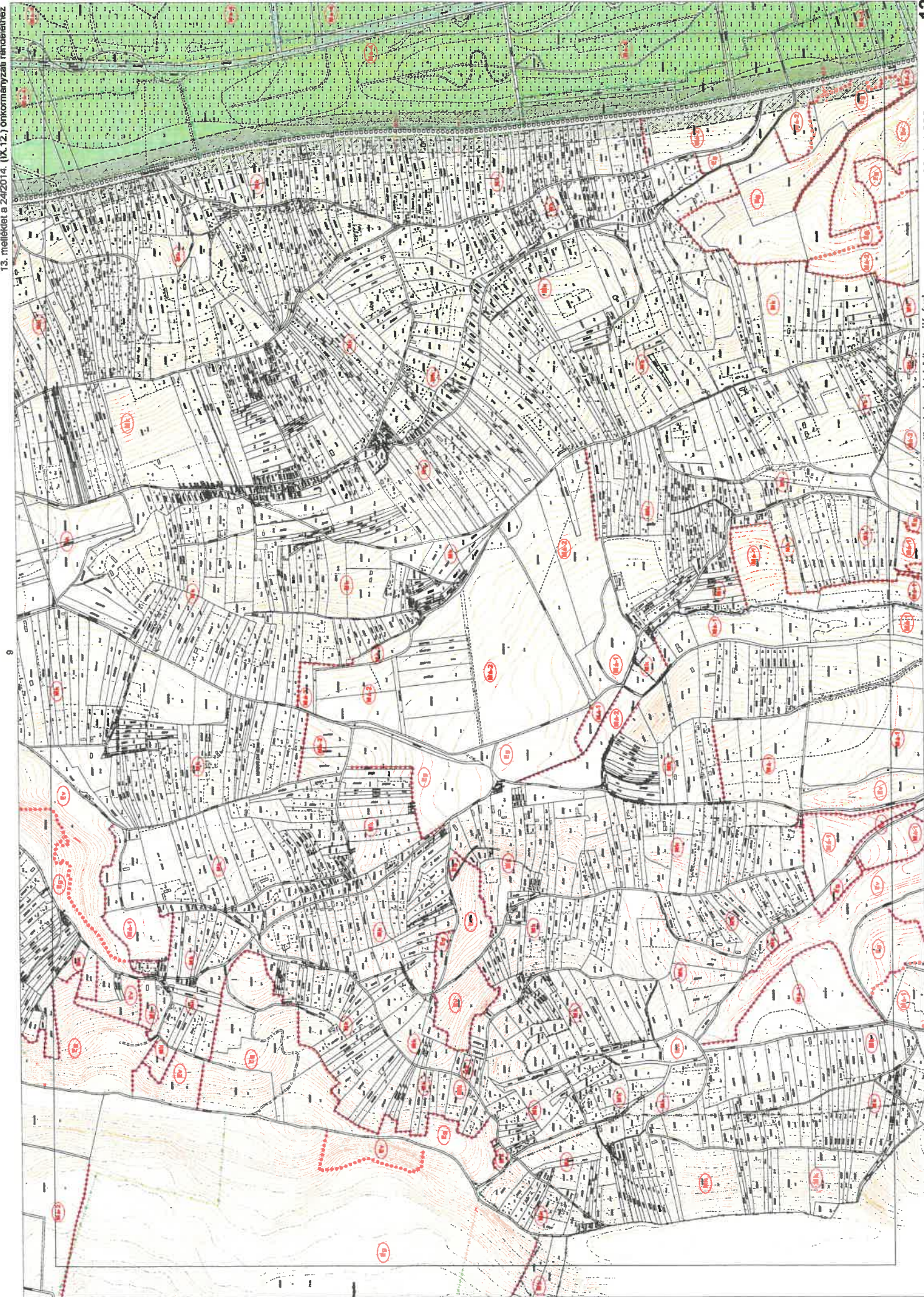












14

Készült az állami alapadatok felhasználásával

M=1:4 000

Módosította a 17/2017. (X. 27.) és a 16/2022. (VII. 29.) önkormányzati rendelet

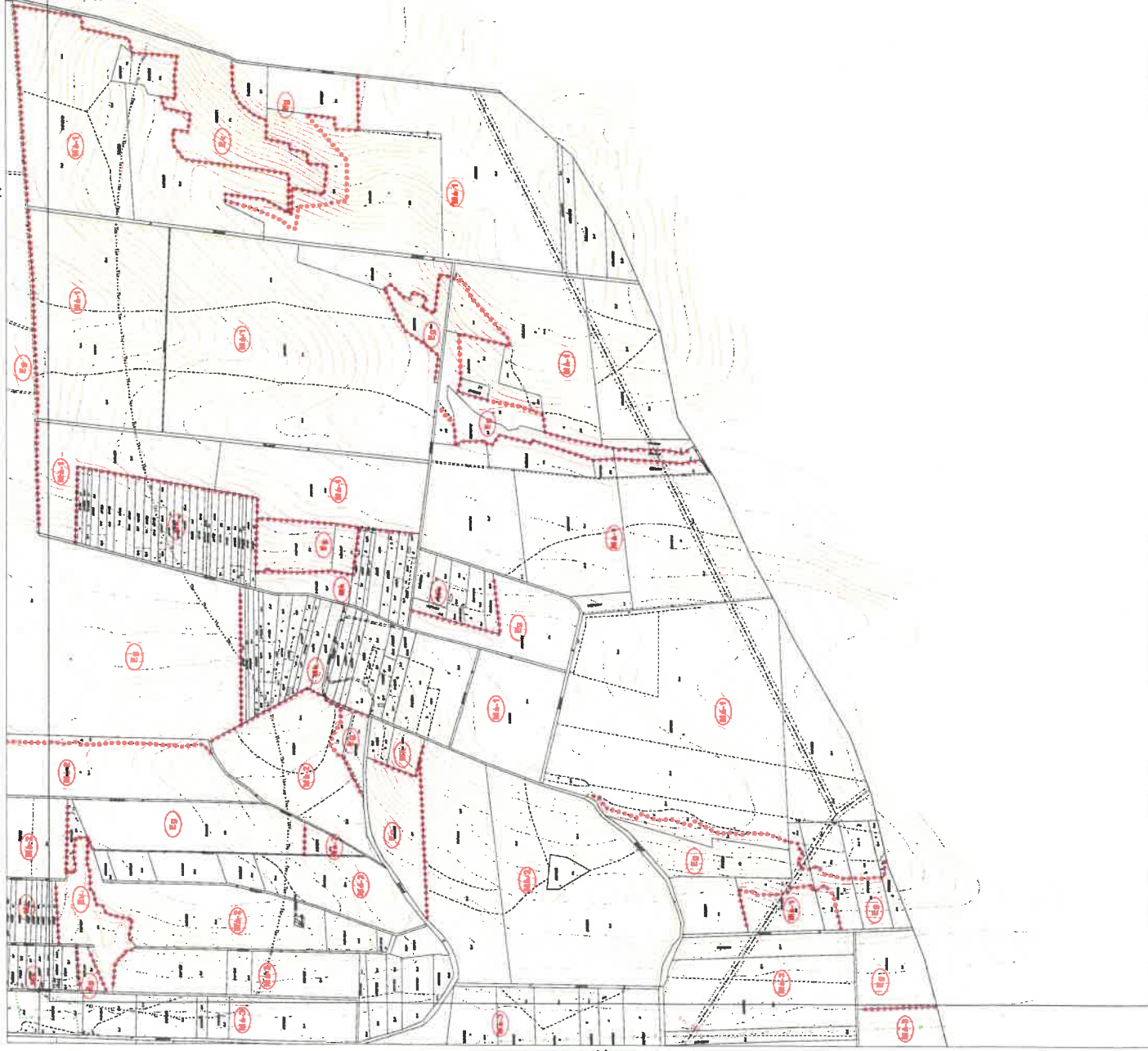
17

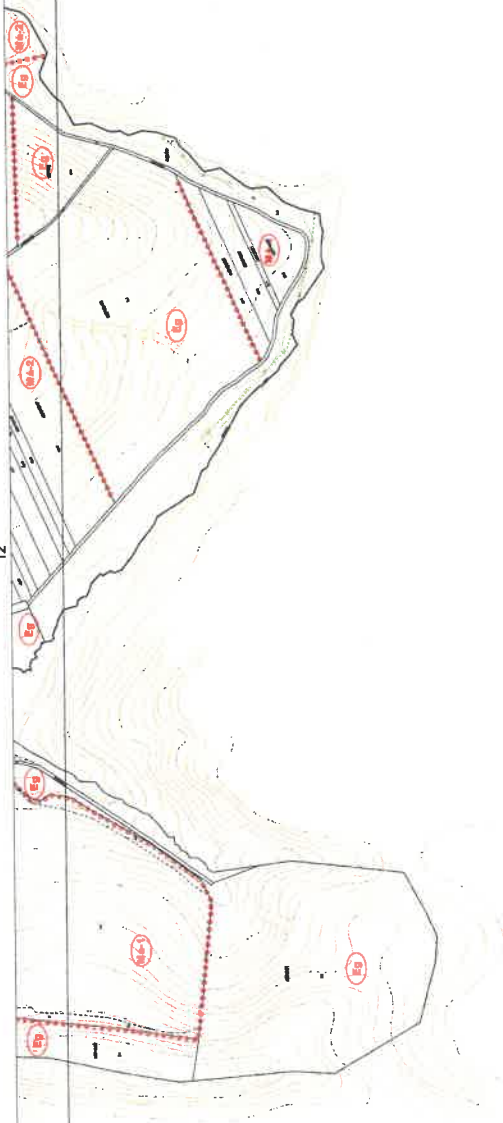
13

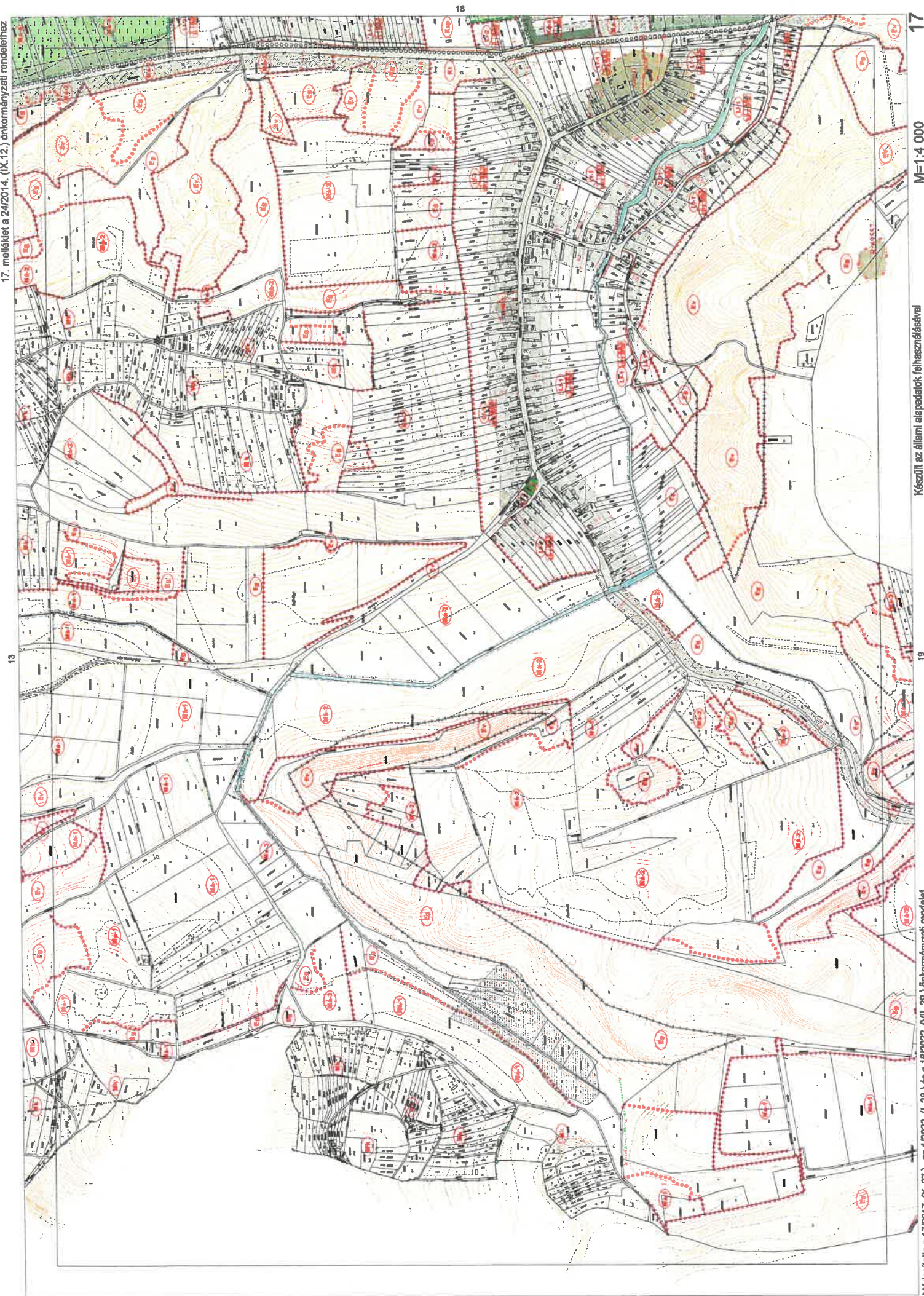
12

9



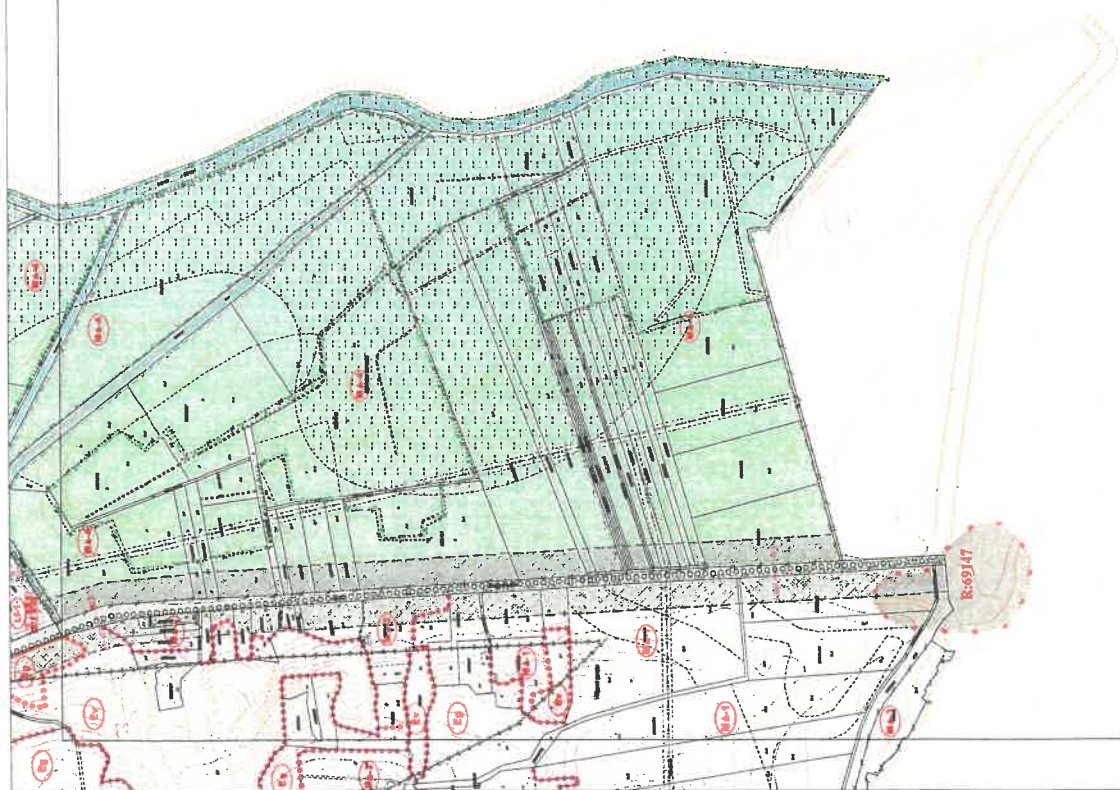












Zalaszentgrót közigazgatási területe

Szabályozási terv

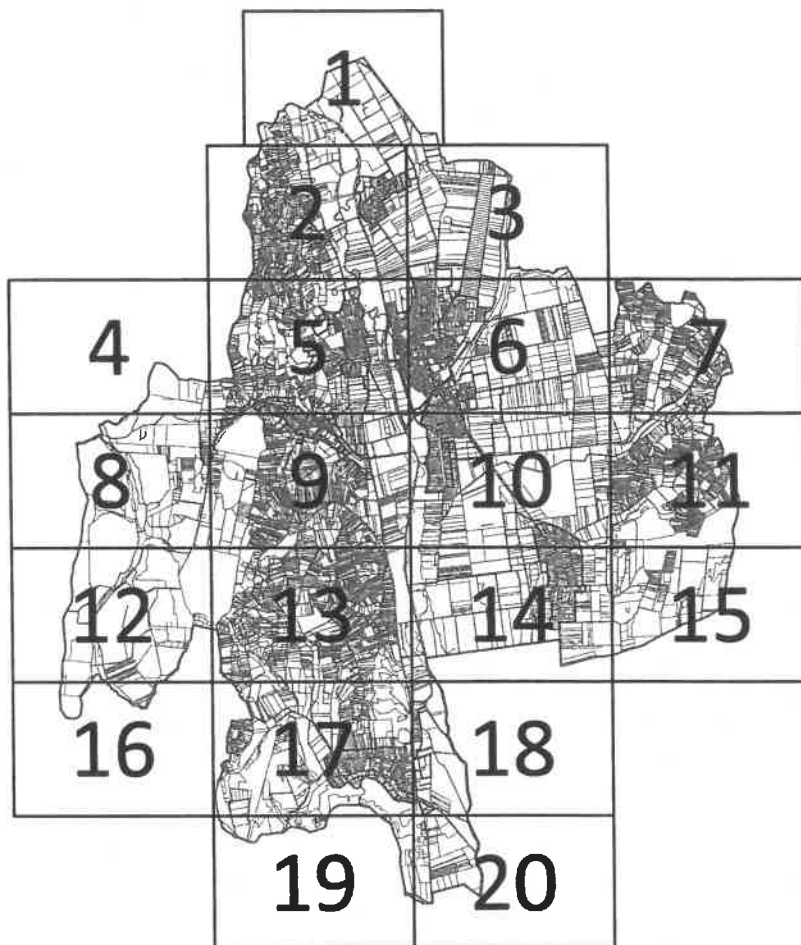
Szelvénykiosztás és jelmagyarázat a szabályozási tervhez

Jelmagyarázat:

Lf-1	Építési övezet index száma	
	beépítési mód	max.beépítettség (%)
	épületmagasság/ homlokzatmagasság (m)	kialakítható legkisebb telekhasználtság és telekterület (m/m ²)
	Övezetek megnevezése (területfelhasználás)	

Vonalas szabályozási elemek:

Településhatár:	-----
Belterület határ-meglévő/tervezett:	---/---
Szabályozási vonal:	-----
Szabályozási szélesség:	150,3
Építési övezet, övezet határa:
Közüterületek közötti kötelező telekhatár:	-----
Javasolt telekhatár:	-----
Megszüntetési jelölés:	-----
Telek be nem építhető része:	-----
Építési hely:	-----
Előkert mértéke:	ek:10,0
Építési vonal (kötelező):	-----
Utcaképvédelem:	-----
Gyalogút:	-----
Kerékpárút:	-----
Műemlék, műemlék telke:	-----
Műemléki környezet határa:	-----
Régiészeti terület határa:	-----
Helyi védett művi érték:	-----
NATURA 2000 terület:	-----
Helyi természetvédelmi terület:	-----
Magterület övezete:	-----
Ökológiai folyosó övezete:	-----
Pufferterület övezete:	-----
Vízbázis külső védőterület:	-----
Hidrogeológia B- védőterület határa:	-----
Megkutatott és nyilvántartott ásványi nyersanyagvagyron határa:	-----
CH kút és biztonsági övezete:	-----
Erózió érzékeny terület:	-----



Elektromos vezetékek és védőterülete

Gázvezetékek és védőterülete

Szennyvízátelők, szennyvíztisztító védőterülete

Vizek parti sáv 3 méteres védőterülete

Vizek parti sáv 6 méteres védőterülete

Közüti védőtávolság és terület

Vasút védőtávolság és terület

Újraosztással érintett terület

Beültetési kötelezettségű terület

Közüti közlekedési terület

Vasút terület

Zöldterület

Vízgazdálkodási terület

Árvízjárta terület

Állóvizek (NyuDuVízlg adatszolgáltatás alapján)

2022. július

22. melléklet a 24 /2014. (IX. 12.) önkormányzati rendelethez										
Az építési övezetek és övezetek telekalakítási és beépíthetőségi előírásainak táblázata										
Övezet jele	Beépítési mód	Beépíthető legkisebb telek területe (m ²)	Engedélyezett legnagyobb beépíthetőség (%)	Kialakítható legkisebb szőlőterület (%)	Engedélyezett legnagyobb beépítési magasság építménymagasság / utcai párhuzam magasság / homlokzatmagasság (m)	Oldalkerti legkisebb mérték (m)	Hátorkerti építménymagasság legkisebb mértéke	Kialakítható legkisebb telekszélesség és telekterület (m/m ²)	Terrapoint alatti építés mértéke és helye	
BEÉPÍTÉSRE SZÁNT										
területei az építési használatuk általános jellege, valamint sajátos építési használatuk szerint										
Nagyvárosias lakóterület										
Ln	szabadon álló	nem korlátozott	Jelen rendelet hatálybalépésekor fennmaradt állapot + az építési helyi jelölt terület beépíthetősége	nem korlátozott	lakóépületek esetében kialakult + 1,5 m; gépjármű tároló esetén 3,0 m / - / lakóépületek esetében kialakult + 2,0 m; gépjármű tároló esetén 3,0 m;	-	-	-	-	
Kisvárosias lakóterület										
Lk-1	zárt sorú	kialakult	400 m ² telekterületig 60, 400 m ² feletti területre vezethető; saroktelek esetén 75	20	6,0 / 5,0 / -	-	0	20/500	A beépíthető terület + 30 %	
Lk-2	zárt sorú	kialakult	500 m ² telekterületig 50, 500 m ² feletti területre vezethető; saroktelek esetén 60	20	9 / 7,5 / -	-	6	20/500	A beépíthető terület + 30 %, az építési hely területén belül	
Lk-3	oldalhatáron álló	kialakult	35	30	7,5 / - / 7,5	5	6	20/1000	A beépíthető terület + 20 %, az építési hely területén belül	
Lk-4	szabadon álló	1000	35	30	7,5 / - / 7,5	3	6	20/1000	A beépíthető terület + 20 %, az építési hely területén belül	
Lk-5	szabadon álló	kialakult	50	30	6,0 / - / 6,0	3	10	20/1500	A beépíthető terület + 20 %, az építési hely területén belül	
Kertvárosias lakóterület										
Lke-1	oldalhatáron álló	kialakult	500 m ² telekterületig 35; 500-1000 m ² feletti területre vezethető; 1000 m ² feletti területre vezethető 15	50	5,5 / - / 6,5	5; 14 m-nél nagyobb telek esetén 4	6; a Marton Lajos u. 5-1 oldalán lévő tömb esetében 0	18/720	A telek területének 20 %-a, az építési hely területén belül	
Lke-2	oldalhatáron álló	800	30	50	6,0 / - / 6,0	5	6	20/800	A telek területének 20 %-a, az építési hely területén belül	
Lke-3	szabadon álló	800	30	50	6,0 / - / 6,0	3	6	20/800	A telek területének 20 %-a, az építési hely területén belül	
Falusias lakóterület										
Lf-1	oldalhatáron álló	kialakult	500 m ² telekterületig 35; 500-1000 m ² feletti területre vezethető; 1000 m ² feletti területre vezethető 15	40	Lakóépület és az azal egybeépíthető gazdasági épület esetén: 5,0 / - / 5,0; KÖLÖNÖS gazdasági épület esetén: 7,5 / - / 7,5	5; 14 m-nél nagyobb telek esetén 4	-	20/1000	A telek területének 20 %-a, az építési hely területén belül	
Lf-2	oldalhatáron álló	kialakult	500 m ² telekterületig 35; 500-1000 m ² feletti területre vezethető; 1000 m ² feletti területre vezethető 15	40	Lakóépület és az azal egybeépíthető gazdasági épület esetén: 5,5 / - / 6,5; KÖLÖNÖS gazdasági épület esetén: 7,5 / - / 7,5	5; 14 m-nél nagyobb telek esetén 4	-	20/1000	A telek területének 20 %-a, az építési hely területén belül	
Településközpont vagyos terület										
Vt-1	oldalhatáron álló	kialakult	40	20	6,0 / - / 6,0	5	-	20/700	-	
Vt-2	zárt sorú	kialakult	50	20	10,5 / 10,5 (Széchenyi utca felől 7,5) / -	-	-	20/1000	-	
Vt-3	szabadon álló	kialakult	50	30	7,5 / - / 7,5	3	-	25/1000	-	
Vt-4	zárt sorú	kialakult	80	10	7,5 / - / 7,5	-	-	-/300	-	
Vt-5	oldalhatáron álló	kialakult	50	30	7,5 / - / 7,5	5	-	20/1000	-	
Vt-6	zárt sorú	kialakult	50	10	9,0 / 7,5 / -	-	-	20/500	-	
Intézményi terület										
Vt-1	szabadon álló	kialakult	30	30	5,0 / - / 5,0	5	-	25/1000	A telek területének 20 %-a, az építési hely területén belül	
Vt-2	szabadon álló	kialakult	50	20	9,0 / - / 9,0	3	-	25/1000	Az építési hely területe	
Vt-3	szabadon álló	kialakult	30	be nem épített terület 50%-a	12,5 / - / 12,5	5	-	30/3000	A telek területének 20 %-a, az építési hely területén belül	
Kereskedelmi, szolgáltató terület										
Gks-1	zárt sorú	kialakult	50	20	7,5 / - / 7,5 (technológiai építmények magassága nem korlátozott)	-	-	25/2000	-	
Gks-2	oldalhatáron álló	kialakult	50	20	7,5 (műemléki környezet területén 5,5) / - / 7,5 (műemléki környezet területén 5,5)	6	-	25/2000	-	
Gks-3	szabadon álló	kialakult	40	20	10,5 / - / 10,5 (technológiai építmények magassága nem korlátozott)	4	-	40/5000	-	
Gks-4	szabadon álló	kialakult	40	20	6,0 / - / 6,0 (technológiai építmények magassága nem korlátozott)	3	-	30/3000	-	
Gks-5	oldalhatáron álló	kialakult	45	20	6,0 / - / 6,0	4	-	övezet területe	-	
Gks-6	zárt sorú	kialakult	60	20	7,5 / - / 7,5 (technológiai építmények magassága nem korlátozott)	-	-	25/2000	-	
Gks-7	szabadon álló	övezet területe	60	20	4,0 / - / 4,0	-	-	övezet területe	-	
Ipari gazdasági terület										
Gip-1	szabadon álló	kialakult	40	25	10,5 / - / 10,5 (technológiai építmények magassága nem korlátozott)	5	-	40/5000	-	
Gip-2	szabadon álló	kialakult	40	25	10,5 / - / 10,5 (technológiai építmények magassága nem korlátozott)	5	-	40/3500	-	
Üdülőkész terület										
Üü	szabadon álló	kialakult	30	40	15,0 / - / 15,0	6	-	40/3000	-	
Különleges terület										
Kmü	mezőgazdasági, üzemi	szabadon álló	kialakult	30	30	7,5 / - / 7,5 (technológiai építmények magassága nem korlátozott)	5	-	50/5000	-
Kst	strand	szabadon álló	kialakult	20	60	15,0 / - / 15,0	6	-	övezet területe	-

Khk	hulladékkezelő és lerakó	szabadon álló	kialakult	40	40	10,5 / - / 10,5 (technológiai építmények magassága nem korlátozott)	5	-	40/5000	-
Kg	garázsosor	zárt sorú	nem korlátozott	75	nem korlátozott	3,0 / - / -	-	-	-	-
BÉPÍTÉSRE NEM SZÁNT terület										
Zöldterület										
Z	Köszpark, 1 ha alatt	szabadon álló	kialakult	3	60	5,0 / - / 5,0	-	-	övezet területe	-
	Köszpark, 1 ha felett	szabadon álló	kialakult	3	70	5,0 / - / 5,0	-	-	övezet területe	-
Erdőterület										
Eg		szabadon álló	10 ha	0,5	-	7,5 / - / 7,5	-	-	-	-
Mezőgazdasági terület										
M4-1, M4-2, M4-3	Szántó, legelő, rét, gyümölcsös művelési osztály	szabadon álló	20000	3; (lakóépület esetén 1,5)	-	7,5 / - / 7,5	-	-	20/3000;	-
	3000									
	birtokközpont		20000	a birtokost összerterületének 3 %-a, a telek területének 20 %-a					50/20000	
M4-4		szabadon álló	10000	3	-	7,5 / - / 7,5	-	-	- / 3000	-
Mk	művelés alatt álló terület	oldalhatáron álló	lakóépület: szőlő, gyümölcsös, kert művelési ágban: minimális terület 3000 m ² , minimális telekszelősség: 16 m ; egyéb művelési ágban: minimális terület 6000m ² , minimális telekszelősség: 16m; gazdasági épület: minimális terület 720m ² , minimális telekszelősség: 9m;	720 -1500 m ² telekszelősség esetén 5%, 1500-3000 m ² telekszelősség esetén: 1500 m ² -re vetítetten 5% + 1500 m ² feletti telekszelősségre vetítetten 3%.	-	5,0 / - / 6,0	-	-	12/1500	-
	művelés alól kivett		lakóépület: 3000 m ² , minimális telekszelősség: 16m; gazdasági épület: 720m ² , minimális telekszelősség: 9m;	3000 m ² telekszelősség felett: 1500 m ² -re vetítetten 5% + 1500-3000 m ² telekszelősségre vetítetten 3% + 3000 m ² feletti telekszelősségre vetítetten 2%;					20/1500	
	birtokközpont	szabadon álló	10000m ² , minimális telekszelősség: 50m	birtokost összerterületének 3%-a, telek területének 20%-a	-	7,5 / - / 7,5	-	-	50/10000	-
Mk-1	művelés alatt álló terület	oldalhatáron álló	lakóépület: szőlő, gyümölcsös, kert művelési ágban: minimális terület 3000 m ² , minimális telekszelősség: 16 m ; egyéb művelési ágban: minimális terület 6000m ² , minimális telekszelősség: 16m; gazdasági épület: minimális terület 720m ² , minimális telekszelősség: 9m;	3; lakóépület a beépítettség felet nem haladhatja meg	-	5,0 / - / 6,0	-	-	12/1500	-
	művelés alól kivett		lakóépület: 3000 m ² , minimális telekszelősség: 16m; gazdasági épület: 720m ² , minimális telekszelősség: 9m;	-					20/1500	
	birtokközpont	szabadon álló	10000m ² , minimális telekszelősség: 50m	birtokost összerterületének 3%-a, telek területének 20%-a	-	7,5 / - / 7,5	-	-	50/10000	-
Mk-2	művelés alatt álló terület	oldalhatáron álló	lakóépület szőlő, gyümölcsös, kert művelési ágban minimális terület 3000 m ² , minimális telekszelősség: 16 m ; egyéb művelési ágban minimális terület 6000m ² , minimális telekszelősség: 16 m; gazdasági épület minimális terület 720m ² , minimális telekszelősség: 9m;	10; lakóépület a beépítettség felet nem haladhatja meg	-	5,0 / - / 6,0	-	-	12/1500	-
	művelés alól kivett		lakóépület: 3000 m ² , minimális telekszelősség: 16 m ; gazdasági épület: 720m ² , minimális telekszelősség: 9m;	10					-	
	birtokközpont	szabadon álló	10000m ² , minimális telekszelősség: 50m	birtokost összerterületének 3%-a, telek területének 20%-a	-	7,5 / - / 7,5	-	-	50/10000	-
Különlétes terület										
Kt	temető	-	-	2	-	-	-	-	-	-
Kb	bányászati célú	-	-	5	-	-	-	-	-	-
Ksp	sport	szabadon álló	kialakult	5	a sportpályák területén túl még 20	7,5 / - / 7,5	-	-	30/2000	-
Kh	hulladék kezelés és elhelyezése	-	-	-	-	-	-	-	-	-
Kl	fitofágai tábor	szabadon álló	kialakult	5	80	5,0 / - / 5,0	-	-	az övezet területe	-
Kgy	gyógyászati tábor	szabadon álló	az övezet területe	10	50	5,0 / - / 5,0	-	-	az övezet területe	-

A 1. melléklet a Zalaszentgróti Város Önkormányzata Képviselő-testületének 16/2022. (VII. 29.) önkormányzati rendelete 47. § (22) bekezdésével megállapított szöveg.

23. melléklet**a helyi építési szabályzatról szóló 24/2014. (IX.12.) önkormányzati rendelethez**

1. Az állattartó építmények és ehhez tartozó trágyatárolók megengedett legkisebb távolsága az egyes funkciójú épületektől az állatok súlya és az állatlétszám függvényében

	állatlétszám (db)	Állattartó épület távolsága (méter)			
		minden állandó emberi tartózkodásra szolgáló épülettől, valamint kúttól		oktatási, egészségügyi, szociális kulturális, hitéleti, kereskedelem, vendéglátás funkciójú épületektől	
		ól	trágyatároló	ól	trágyatároló
20 kg-nál kisebb súlyú felnőtt állat tartására szolgáló épület, ill. az ehhez tartozó trágyatároló esetén	25 alatt	15	30	15	30
	25-50	30	60	50	100
	50-2000	50	100	100	200
	2000 fölött	100	200	300	500
20-200 kg közötti súlyú felnőtt állat tartására szolgáló épület, ill. az ehhez tartozó trágyatároló esetén	1-5	20	30	50	100
	6-15	50	100	100	200
	15 fölött	250	500	700	700
200 kg-nál nagyobb súlyú felnőtt állat tartására szolgáló épület, ill. az ehhez tartozó trágyatároló esetén	1-2	20	30	50	100
	3-10	50	100	100	200
	10 fölött	250	500	700	700

A tenyésztett állatokat kifejllett állapotban lévő súlyuk alapján kell a megfelelő kategóriába sorolni

2. Kutyák tartására szolgáló építmények elhelyezhetőségének szabályozása az alábbi építési övezetek telkein

	<i>Településközpont vegyes</i>	<i>Kisvárosias lakóterület</i>	<i>Kertvárosias lakóterület</i>	<i>Falusias lakóterület</i>
<i>Kutyák tartására alkalmas kutyaház vagy kennel elhelyezhetősége a tartható kutyák száma szerint</i>	2	2	2	3

A 1. melléklet a Zalaszentgrót Város Önkormányzata Képviselő-testületének 16/2022. (VII. 29.) önkormányzati rendelete 47. § (23) bekezdésével megállapított szöveg.

24. melléklet

a helyi építési szabályzatról szóló 24/2014. (IX. 12.) önkormányzati rendelethez

Elővásárlási joggal érintett ingatlanok

Hrsz.: 229/5, 880, 888, 010221/4, 010021, 040043/9

A 1. melléklet a Zalaszentgrót Város Önkormányzata Képviselő-testületének 16/2022. (VII. 29.) önkormányzati rendelete 47. § (24) bekezdésével megállapított szöveg.

25. melléklet

a helyi építési szabályzatról szóló 24/2014. (IX. 12.) önkormányzati rendelethez

A meglévő és tervezett helyi úthálózati elemek:

Út megnevezése	Települési kategória	Közút kategória	Kezelő	Védő- távolság	Szab. szél.	Megjegyzés	Minta- keresztszelvény
				(m)	(m)		
Csáford							
KÖu-01-1	Országos mellékút	B.V.c.B K.V.B	Magyar Közút NZrt.	50-50	14,50-23,00	7352 j. ök. Út	1
KÖu-02-1	helyi gyűjtőút	B.V.c.A-B-C-D	Magyar Közút NZrt.	-	8,80-22,50	73206 j. bek. Út Csáfordi utca	4;5;6;7
KÖu-03-1	települési kiszolgálóút	B.VI.d.C	Önk.	-	7,00-10,00	Lombos utca	10
KÖu-03-2	települési kiszolgálóút	B.VI.d.C	Önk.	-	7,00-26,00	Váci utca	10
KÖu-03-3	települési kiszolgálóút	B.VI.d.C	Önk.	-	9,00-9,30	5278 hrsz	10
KÖu-03-4	települési kiszolgálóút	B.VI.d.C	Önk.	-	7,00	5279/2 hrsz	10
KÖu-03-5	települési kiszolgálóút	B.VI.d.C	Önk.	-	7,00	5355 hrsz	10
KÖu-03-6	települési kiszolgálóút	B.VI.d.C	Önk.	-	7,00-7,90	5440 és 5441 hrsz	10
KÖu-03-7	települési kiszolgálóút	B.VI.d.C	Önk.	-	7,00-21,00	5208 hrsz	10
KÖu-03-8	települési kiszolgálóút	B.VI.d.C	Önk.	-	7,00	5202 hrsz	10
KÖu-03-9	települési kiszolgálóút	B.VI.d.C	Önk.	-	7,00	5209 hrsz	10
KÖu-03-10	települési kiszolgálóút	B.VI.d.A Településközi ök- út belterületi szakasza	Önk.	-	18,00-34,00	Csokonai utca	8
KÖu-03-11	települési kiszolgálóút	B.VI.d.C	Önk.	-	7,70-9,20	Csokonai utca 5494 hrsz	10
KÖu-03-12	települési kiszolgálóút	B.VI.d.C	Önk.	-	7,90-8,90	Vadász utca	10
KÖu-03-13	települési kiszolgálóút	B.VI.d.C	Önk.	-	7,00-8,80	Alsóhegyi út	9;10
KÖu-03-14	települési kiszolgálóút	B.VI.d.A B.VI.d.C	Önk.	-	7,00-11,00	5295; 5296 hrsz	8;10

KÖu-03-15	települési kiszolgálóút	B.VI.d.A B.VI.d.C	Önk.	-	7,00-11,00	5517 hrsz	9
KÖu-03-16	települési kiszolgálóút	B.VI.d.C	Önk.	-	7,00	5427;5433/1;5433 /2;5434;5436;543 7;5440;5441 hrsz- ú út	10
KÖu-03-17	települési kiszolgálóút	B.VI.d.B	Önk.	-	8,80-11,00	14667 hrsz	9
KÖu-03-18	települési kiszolgálóút	B.VI.d.A	Önk.	-	11,00-20,00	010234/16 hrsz	8
KÖu-03-19	települési kiszolgálóút	B.VI.d.C	Önk.	-	7,00	14642 hrsz	10
KÖu-03-20	települési kiszolgálóút	K.VI.C	Önk.	-	10,00	10254 hrsz	9
KÖu-03-21	települési kiszolgálóút	B.VI.d.C	Önk.	-	10,00	14155 hrsz	9
KÖu-04-1	Településközi összekötőút	K.VI. Településközi út	Önk.	25-25	-	Csáford és Zalaistvánd között	11
KÖu-06-1	Mezőgazdasági út (6,0m)	B.VI.	Önk.	-	6,00	5460 hrsz	13
KÖu-06-2	Mezőgazdasági út (6,0m)	B.VI.	Önk.	-	6,00	5462 hrsz	13
KÖu-06-3	Mezőgazdasági út (10,0m)	B.VI.	Önk.	-	10,00	5259 hrsz	13
KÖu-06-4	Mezőgazdasági út (6,0m)	B.VI.	Önk.	-	6,00	5453 hrsz	12
KÖu-06-5	Mezőgazdasági út (6,0m)	B.VI.	Önk.	-	6,00	5476 hrsz	13
KÖu-06-6	Mezőgazdasági út (6,0m)	B.VI.	Önk.	-	6,00	5212 hrsz	13

Út megnevezése	Települési kategória	Közüti kategória	Kezelő	Védő- távolság	Szab. szél.	Megjegyzés	Minta- kereszttszelvény
				(m)	(m)		
Zalakoppány							
KÖu-01-1	Országos mellékút	B.V.c.B K.V.B	Magyar Közüti NZrt.	50-50	24,50-26,50	Megyei út 7352 j. ök. út	1
KÖu-02-1	helyi gyűjtőút	B.V.c.A B.V.c.C	Magyar Közüti NZrt.	-	9,60-44,45	73207 j. bek. út	4;6
KÖu-03-1	települési kiszolgálóút	B.VI.d.C	Önk.	-	7,00-16,00	Bezerédi út DK-ÉNY irányú sz-a	10
KÖu-03-2	települési	B.VI.d.B	Önk.	-	7,60-21,00	Kanizsa utca	É-D 9;

	kiszolgálóút	B.VI.d.C					NY-K 10
KÖu-03-3	települési kiszolgálóút	B.VI.d.C	Önk.	-	7,00-20,90	Templom utca	10
KÖu-03-4	települési kiszolgálóút	B.VI.d.C	Önk.	-	7,00-12,80	Cserjés utca	10
KÖu-03-5	települési kiszolgálóút	B.VI.d.C	Önk.	-	7,00	5018/3 hrsz- út	10
KÖu-04-1	Településközi összekötőút	K.VI. Településközi út	Önk.	25-25	-	Bezeréd, Kallósd és Zalakoppány között	11
KÖu-06-1	Mezőgazdasági út (6,0m)	B.VI.	Önk.	-	6,10-10,40	Kopánnyi út DK-ÉNY irányú sz-a	13
KÖu-06-2	Mezőgazdasági út (6,0m)	B.VI.	Önk.	-	7,00-10,00	4775 hrsz- út	13

Út megnevezése	Települési kategória	Köztút kategória	Kezelő	Védő- távolság	Szab. szél.	Megjegyzés	Minta- keresztmetszelvény
				(m)	(m)		
Aranyod							
KÖu-01-1	Országos mellékút	B.V.c.B B.V.c.C K.V.B	Magyar Köztút NZrt.	50-50	13,00-27,00	7352 j. ök. út	2.1;3
KÖu-03-1	települési kiszolgálóút	B.VI.d.A	Önk.	-	11,20-13,50	Deák Ferenc utca	8
KÖu-03-2	települési kiszolgálóút	B.VI.d.A	Önk.	-	14,00-14,60	Virág Benedek utca	8
KÖu-03-3	települési kiszolgálóút	B.VI.d.A	Önk.	-	12,50-14,00	Zalka Máté utca	8
KÖu-03-4	települési kiszolgálóút	B.VI.d.A	Önk.	-	12,30-13,30	Völgy utca	8
KÖu-03-5	települési kiszolgálóút	B.VI.d.A	Önk.	-	13,80-14,20	Hegyalja utca	8
KÖu-03-6	települési kiszolgálóút	B.VI.d.C	Önk.	-	7,90-8,30	2330 hrsz	10
KÖu-03-7	települési kiszolgálóút	B.VI.d.B	Önk.	-	10,10-10,90	2316/15 hrsz	9
KÖu-03-8	települési kiszolgálóút	B.VI.d.B	Önk.	-	9,20-15,00	Hegyi utca	9
KÖu-03-9	települési kiszolgálóút	B.VI.d.B	Önk.	-	10,8-13,00	Szőlő utca	9
KÖu-03-10	települési kiszolgálóút	B.VI.d.C	Önk.	-	7,50-23,00	Sziget utca	10

Út megnevezése	Települési kategória	Közút kategória	Kezelő	Védő- távolság	Szab. szél.	Megjegyzés	Minta- keresztszelvény
				(m)	(m)		
Tüskeszentpéter							
KÖu-02-1	helyi gyűjtőút	K.V.B	Önk.	-	25,00-45,00	73203-7353 ök. út	4
KÖu-02-2	helyi gyűjtőút	B.V.c.B B.V.c.C	Magyar Közút NZrt.	-	11,10-22,50	Nyár utca 73203 j. bek. Út	5;6
KÖu-03-1	helyi gyűjtőút	B.VI.d.C	Önk.	-	8,30-12,80	Rózsa utca	10
KÖu-03-2	helyi gyűjtőút	B.VI.d.B	Önk.	-	9,30-17,50	Akácfa utca	9
KÖu-03-3	helyi gyűjtőút	B.VI.d.A B.VI.d.B	Önk.	-	11,90-14,70	Fecske utca	8;9
KÖu-03-4	települési kiszolgálóút	B.VI.d.C	Önk.	-	7,00-14,35	Kis utca	10
KÖu-03-5	települési kiszolgálóút	B.VI.d.A	Önk.	-	11,80-15,10	1640/6 hrsz	8
KÖu-03-6	települési kiszolgálóút	B.VI.d.A	Önk.	-	14,00-19,50	Táncsics M. utca	8
KÖu-03-7	települési kiszolgálóút	B.VI.d.A	Önk.	-	10,00-18,50	13771/8 hrsz	8;9
KÖu-03-8	települési kiszolgálóút	B.VI.d.A	Önk.	-	7,90-10,00	Táncsics M. utca	9
KÖu-08-1	Önálló gyalogút	BVIII.	Önk.	-	2,50-3,60	1557 hrsz	15

Út megnevezése	Települési kategória	Közút kategória	Kezelő	Védő- távolság	Szab. szél.	Megjegyzés	Minta- keresztiszelvény
				(m)	(m)		
Zalaudvarnok							
KÖu-01-1	Országos mellékút	B.V.c.B K.V.B	Magyar Közút NZrt.	50-50	15,20-20,80	7336 j. ök. út	2.1
KÖu-03-1	települési kiszolgálóút	B.VI.d.B	Önk.	-	10,00-15,50	Szellő utca	9
KÖu-03-2	települési kiszolgálóút	B.VI.d.A B.VI.d.B	Önk.	-	9,90-27,50	Dobó István utca	8;9
KÖu-03-3	települési kiszolgálóút	B.VI.d.C	Önk.	-	7,00-21,50	Gyöngyvirág utca	10

KÖu-03-4	települési kiszolgálóút	B.VI.d.A	Önk.	-	12,10-19,10	Szőlőhegyi út	8
KÖu-03-5	települési kiszolgálóút	B.VI.d.A	Önk.	-	14,10-16,30	Barátság utca	8
KÖu-03-6	települési kiszolgálóút	B.VI.d.A	Önk.	-	11,10-12,40	Bem József utca	8
KÖu-03-7	települési kiszolgálóút	B.VI.d.A	Önk.	-	14,10	Zöldmező utca	8
KÖu-03-8	települési kiszolgálóút	B.VI.d.C	Önk.	-	16,40-16,30	4127/5 hrsz	10
KÖu-03-9	települési kiszolgálóút	B.VI.d.B	Önk.	-	8,80-9,70	Sport utca	9

Út megnevezése	Települési kategória	Közút kategória	Kezelő	Védő- távolság	Szab. szél.	Megjegyzés	Minta- keresztszelvény
				(m)	(m)		
Zalaszentgrót							
KÖu-01-1	Országos mellékút	B.V.c.B K.V.B	Magyar Közút NZrt.	50-50	16,15-32,80	7336 j. ök. Út Batthyányi, Balaton	2.2
KÖu-01-2	Országos mellékút	B.V.c.B	Magyar Közút NZrt.	-	16,15-17,00	7353 j. ök. Út Túrjei út	2.2
KÖu-01-3	Országos mellékút	B.V.c.C B.VI.d.A	Magyar Közút NZrt. Önk.	-	11,55-16,40	73355 j. áll. Út Béke utca	2.1;8
KÖu-01-4	Országos mellékút	B.V.c.B	Magyar Közút NZrt.	-	13,70-18,60	73202 j. bek. út	2.1
KÖu-02-1	helyi gyűjtőút	B.V.c.B	Önk.	-	15,70-16,70	Szentpéteri utca	5
KÖu-02-2	helyi gyűjtőút	B.V.c.B	Önk.	-	13,00-27,50	Május 1. út	5
KÖu-02-3	helyi gyűjtőút	B.V.c.B	Önk.	-	13,10-24,50	Dózsa György utca	5
KÖu-02-4	települési kiszolgálóút	B.V.c.B	Önk.	-	13,30-16,60	Széchenyi utca	5
KÖu-02-5	települési kiszolgálóút	B.V.c.B	Önk.	-	13,80-37,70	Szabadság utca	5
KÖu-03-1	települési kiszolgálóút	B.VI.d.A	Önk.	-	18,00-18,60	Betheln Gábor utca	8
KÖu-03-2	települési kiszolgálóút	B.VI.d.A	Önk.	-	13,50-27,50	Báthory István utca	8

KÖu-03-3	települési kiszolgálóút	B.VI.d.C	Önk.	-	7,50-9,50	Király utca	9;10
KÖu-03-4	települési kiszolgálóút	B.VI.d.C	Önk.	-	Kialakult telekhatárok között 5,95-10,90	Árpád utca	10
KÖu-03-5	települési kiszolgálóút	B.VI.d.C	Önk.	-	8,80-10,20	Kölcsey utca	10
KÖu-03-6	települési kiszolgálóút	B.VI.d.B B.VI.d.C	Önk.	-	7,00-15,00	Zala utca	9;10
KÖu-03-7	települési kiszolgálóút	B.VI.d.A	Önk.	-	12,00-16,80	Attila utca	8
KÖu-03-8	települési kiszolgálóút	B.VI.d.C	Önk.	-	9,30-12,60	Lehel utca	10
KÖu-03-9	települési kiszolgálóút	B.VI.d.C	Önk.	-	9,20-12,80	Vörösmarty M. utca	10
KÖu-03-10	települési kiszolgálóút	B.VI.d.C	Önk.	-	Kialakult telekhatárok között 5,10-8,70	Korona utca	10
KÖu-03-11	települési kiszolgálóút	B.VI.d.C	Önk.	-	Kialakult telekhatárok között 5,80-12,50	Petőfi S.utca	10
KÖu-03-12	települési kiszolgálóút	B.VI.d.C	Önk.	-	10,25-17,80	Plébánia utca	10
KÖu-03-13	települési kiszolgálóút	B.VI.d.A	Önk.	-	15,60-16,60	Mező Ferenc utca	8
KÖu-03-14	települési kiszolgálóút	B.VI.d.B	Önk.	-	10,30-17,30	Kisfaludy Sándor utca	9
KÖu-03-15	települési kiszolgálóút	B.VI.d.A	Önk.	-	11,10-16,40	Bartók Béla utca	8
KÖu-03-16	települési kiszolgálóút	B.VI.d.B	Önk.	-	15,80-18,10	51/114; 51/74; 51/35 hrsz	9
KÖu-03-17	települési kiszolgálóút	B.VI.d.A	Önk.	-	17,50-28,80	1387/3 hrsz	8
KÖu-03-18	települési kiszolgálóút	B.VI.d.A	Önk.	-	14,00-24,65	Móricz Zsigmond utca	8
KÖu-03-19	települési kiszolgálóút	B.VI.d.A	Önk.	-	14,40-14,60	Bajcsy Zs. Utca	8
KÖu-03-20	települési kiszolgálóút	B.VI.d.C	Önk.	-	7,40-8,40	Március 15 .utca	10
KÖu-03-21	települési kiszolgálóút	B.VI.d.B	Önk.	-	10,80-13,20	Honvéd utca	9
KÖu-03-22	települési kiszolgálóút	B.VI.d.A	Önk.	-	11,10-14,00	Virág utca	8

KÖu-03-23	települési kiszolgálóút	B.VI.d.A	Önk.	-	11,50-22,80	Alkotmány utca	8
KÖu-03-24	települési kiszolgálóút	B.VI.d.A	Önk.	-	12,00-13,80	Október 23. utca	8
KÖu-03-25	települési kiszolgálóút	B.VI.d.A	Önk.	-	11,30-15,30	Mikszáth K. utca	8
KÖu-03-26	települési kiszolgálóút	B.VI.d.B	Önk.	-	9,50-10,90	Toldi utca	9
KÖu-03-27	települési kiszolgálóút	B.VI.d.A	Önk.	-	9,50-11,30	659 hrsz	8
KÖu-03-28	települési kiszolgálóút	B.VI.d.A B.VI.d.B	Önk.	-	10,45-38,00	715 hrsz	8;9
KÖu-03-29	települési kiszolgálóút	B.VI.d.A	Önk.	-	16,00	713/60 hrsz	8
KÖu-03-30	települési kiszolgálóút	B.VI.d.C	Önk.	-	7,90-16,00	713/22 hrsz	10
KÖu-03-31	települési kiszolgálóút	B.VI.d.C	Önk.	-	7,00-16,00	Márton Lajos utca	10
KÖu-03-32	települési kiszolgálóút	B.VI.d.C	Önk.	-	Kialakult telekhatárok között 3,95-5,40	Kis utca	10
KÖu-03-33	települési kiszolgálóút	B.VI.d.C	Önk.	-	Kialakult telekhatárok között 5,70-10,80	Dózsa György utca 431/3 hrsz	10
KÖu-03-34	települési kiszolgálóút	B.VI.d.A	Önk.	-	13,30-13,90	Erzsébet Királyné utca	8
KÖu-03-35	települési kiszolgálóút	B.VI.d.A	Önk.	-	13,80-15,15	József Attila utca	8
KÖu-03-36	települési kiszolgálóút	B.VI.d.A	Önk.	-	13,50-14,70	Nefelejcs utca	8
KÖu-03-37	települési kiszolgálóút	B.VI.d.A	Önk.	-	13,60-18,60	Ifjúság útja	8
KÖu-03-38	települési kiszolgálóút	B.VI.d.A	Önk.	-	14,10-16,00	720 hrsz	8
KÖu-03-39	települési kiszolgálóút	B.VI.d.B	Önk.	-	9,60-18,00	Kinizsi tér	9
KÖu-03-40	települési kiszolgálóút	B.VI.d.A	Önk.	-	13,20-13,70	Ady endre utca	8
KÖu-03-41	települési kiszolgálóút	B.VI.d.A	Önk.	-	11,20-11,60	Jókai Mór utca	8
KÖu-03-42	települési kiszolgálóút	B.VI.d.B	Önk.	-	9,10-9,80	Rákóczi Ferenc utca	9

KÖu-03-43	települési kiszolgálóút	B.VI.d.C	Önk.	-	9,20-10,20	Imre utca	10
KÖu-03-44	települési kiszolgálóút	B.VI.d.C	Önk.	-	7,30-10,20	Malom utca 840 hrsz	10
KÖu-03-45	települési kiszolgálóút	B.VI.d.C	Önk.	-	7,00-13,70	Malom utca	10
KÖu-03-46	települési kiszolgálóút	B.VI.d.C	Önk.	-	Kialakult telekhatárok között 4,60-9,00	Malom köz	10
KÖu-03-47	települési kiszolgálóút	B.VI.d.C	Önk.	-	Kialakult telekhatárok között 5,60-6,55	Sikátor köz	10
KÖu-03-48	települési kiszolgálóút	B.VI.d.A	Önk.	-	11,00-11,40	Sportpálya utca	8
KÖu-03-49	települési kiszolgálóút	B.VI.d.A	Önk.	-	13,20-15,00	Vártér utca	8
KÖu-03-50	települési kiszolgálóút	B.VI.d.C	Önk.	-	Kialakult telekhatárok között 5,650-14,00	1382/9 hrsz	10
KÖu-03-51	települési kiszolgálóút	B.VI.d.C	Önk.	-	7,05-12,00	Zrínyi Miklós utca	10
KÖu-03-52	települési kiszolgálóút	B.VI.d.C	Önk.	-	9,70-14,40	1051/1 hrsz	10
KÖu-03-53	települési kiszolgálóút	B.VI.d.C	Önk.	-	10,30-10,80	1066/2 hrsz	10
KÖu-03-54	települési kiszolgálóút	B.VI.d.C	Önk.	-	10,60-22,90	1172 hrsz	10
KÖu-03-55	települési kiszolgálóút	B.VI.d.A	Önk.	-	11,90-15,30	Bocskai utca	8
KÖu-03-56	települési kiszolgálóút	B.VI.d.A	Önk.	-	11,30-12,50	Bercsényi utca	8
KÖu-03-57	települési kiszolgálóút	B.VI.d.A	Önk.	-	13,90-23,20	Városmajor utca	8
KÖu-03-58	települési kiszolgálóút	B.VI.d.A	Önk.	-	11,20-22,20	Kisszentgróti utca	8
KÖu-03-58	települési kiszolgálóút	B.VI.d.A	Önk.	-	15,80-16,20	1397/2 hrsz	8
KÖu-03-59	települési kiszolgálóút	B.VI.d.C	Önk.	-	12,00-14,20	1237/23 hrsz	10
KÖu-03-60	települési kiszolgálóút	B.VI.d.C	Önk.	-	Kialakult telekhatárok között 5,40-5,70	627/15 hrsz	10

KÖu-03-61	települési kiszolgálóút	B.VI.d.A	Önk.	-	12,00-27,00	Liget utca	8
KÖu-03-62	települési kiszolgálóút	B.VI.d.C	Önk.	-	14,70-23,70	2 hrsz	10
KÖu-03-63	települési kiszolgálóút	B.VI.d.A	Önk.	-	19,70-21,00	354 hrsz	8
KÖu-03-64	települési kiszolgálóút	B.VI.d.A	Önk.	-	11,00	1378/76 hrsz	8
KÖu-03-64	települési kiszolgálóút	B.VI.d.B	Önk.	-	9,80-15,00	890 hrsz	9
KÖu-05-1	Mezőgazdasági út (10,0m)	BVI.	Önk.	-	16,65-18,80	1136 hrsz	12
KÖu-06-1	Mezőgazdasági út (6,0m)	BVI.	Önk.	-	8,35-10,60	1106 hrsz	13
KÖu-06-2	Mezőgazdasági út (6,0m)	BVI.	Önk.	-	9,70-9,90	1379/34 hrsz	13
KÖu-07-1	Kerékpárút	BVII.	Önk.	-	8,32-11,10	722, 1298/2; 1298/1 hrsz	14
KÖu-08-1	Önálló gyalogút	B.VIII.	Önk.	-	8,00	713/8;713/76 hrsz	15
KÖu-08-2	Önálló gyalogút	B.VIII.	Önk.	-	5,60-7,20	327/6 hrsz	15
KÖu-08-3	Önálló gyalogút	B.VIII.	Önk.	-	5,80-12,50	341 hrsz	15
KÖu-08-4	Önálló gyalogút	B.VIII.	Önk.	-	6,50-7,50	322 hrsz	15
KÖu-08-5	Önálló gyalogút	B.VIII.	Önk.	-	8,00	713/50;713/58 hrsz	15

A 1. melléklet a Zalaszentgrót Város Önkormányzata Képviselő-testületének 16/2022. (VII. 29.) önkormányzati rendelete 47. § (25) bekezdésével megállapított szöveg.

